



CASAL SOLLERIC
Exposicions 2012



Cecilia Segura

Vibratio

Casal Solleric / Zona Zero

Dates: 25 novembre 2011 – 15 gener 2012

Institucions: Ajuntament de Palma / Obra Social CAM

Comisariado: Fernando Gómez de la Cuesta i Pau Waelder

Instal·lació: ferro, cordó elàstic i tubs de llum negra
Mides variables

Tema Sonor 95
Compost per Sys-ex (Gori Bibiloni, Àlex Garcia)
Creat especialment per a la instal·lació
Durada: 5'20 minuts

Estirant el fil

L'espai entre nosaltres i també l'extrem d'un fil, i un poc de fosca, i de llum negra, i una visió parcial, com totes les visions, sense omnividències i sense panòptics, però fluorescent. Res és el que sembla o, altrament, tot és el que ens sembla, el que ens sembla a cadascun de nosaltres: les realitats són tantes com individus, tantes com percepcions. Ara, estirem els fils, tots els que puguem; vegem-los superposar-se, recorreguem la sala mentre anam creant nous llocs que es transformen a mesura que els transitam, que els descobrim. Un escenari per a les idees, un itinerari traçat, però també un camí lliure on dins i fora es confonen, on allò real i allò representat inciten a la comunicació directa entre l'espectador actiu i l'artista que els teixeix. Vibratio ens mostra una reflexió actual sobre els conceptes de temps, espai i matèria, en la qual la realitat s'expandeix i la física de la sala desapareix, ocultant murs, proposant buits, traçant noves coordenades.

Ariadna hi posà el fil; l'aranya la seva tela i, la contemporaneïtat, les xarxes, una xarxa que aquí compareix com a metàfora de l'univers i d'allò instantani, de la intercomunicació i de la separació. Cecilia Segura ens repta, però no ens deixa sols i, com Ariadna, ens ofereix uns fils de què estirar, una galàxia d'elàstics que graviten a l'aire, una trama que marca els nous límits per a les diverses veritats, una retícula que estableix la seva proposta i expandeix el seu concepte, una suggeridora idea per al cicle "Espai reservat" a la Zona Zero del Casal Solleric. Aquí, la reflexió gira entorn de l'art, de l'espectador i de la percepció de l'espai expositiu. Com digué Virilio –i Baudrillard també, encara que d'una altra manera–, la nostra frenètica era genera noves realitats a partir de la superposició, la juxtaposició, les coincidències, les divergències, els solapaments i els simulacres; velocitat, temps i espai, uns construcció en capes que sumen complexitats, simplicitats i esquizofrènies. L'efecte moiré, els colors fluor, la llum, la fosca i la vida contemporània; això i moltes altres coses és Vibratio. Passau i observau.



Fernando Sinaga

A ras de suelo

Casal Solleric / Espai Quatre

Palma de Mallorca

25 de novembre de 2011, al 22 de gener de 2012

Descender a toda costa hasta ver el fondo. Nada más. Eso es todo lo que se puede hacer en un contexto roto. Ahondar en la creciente miseria, mezquindad e incertidumbre, hasta ascender descendiendo en las sombras chinescas de un juego de manos desde donde se muestra la luz infrarroja que atraviesa un suelo abierto al precipitarse el cielo a ras de suelo y sin aviso. Fernando Sinaga, Salamanca, jueves, 31 de octubre de 2011.

Baixar costi el que costi fins a veure el fons. Res més. Això és tot quant es pot fer en un context trencat. Endinsar-se en la misèria, la mesquinesa i la incertesa creixents per a ascendir descendint en les ombres xineses d'un joc de mans des d'on es mostra la llum infraroja que travessa un sòl obert en precipitar-se el cel arran de terra i sense avís. Fernando Sinaga, Salamanca, dijous, 31 d'octubre de 2011.

© FernandoSinagaArchiv



Premi Ciutat de Palma Antoni Gelabert d'Arts Visuals 2011

Casal Solleric. Planta Noble

Dates: 20 gener - 11 març 2012

Institucions: Ajuntament de Palma

A Palma, el dia 20 de gener de 2011, es reuneix el Jurat del Premi Ciutat de Palma Antoni Gelabert d'Arts Visuals 2011, a les 12,15 hores, integrat pels membres següents:

Javier González de Durana Isasi

Director del Museo Valenciaga

Piedad Solans

Comissària

Elena Vozmediano Vallejo

Crítica d'art i col·laboradora de "El Cultural"

Una vegada analitzats els 144 dossiers presentats, l'abans esmentat Jurat acorda seleccionar 23 finalistes:

El Jurat acorda atorgar per unanimitat el Premi Ciutat de Palma "Antoni Gelabert" d'Arts Visuals 2011 a l'obra de:

DEMOCRACIA (Juan López y Pablo España)

Eat the Rich / Kill the poor, 2010

Intervenció sobre una limusina hummer dedicada a transportar col·leccionistes i amants de l'art durant l'Armony Show 2010, Nova York.
2 fotografies de 105 x 140 cm

Així mateix, el jurat ha concedit dos accessit a l'obra de:

1è accessit:

AGGTELEK

Loose Lips Do Sink Ships, 2011

(Construcción de Proyecto No Realizado)

Collage i tinta sobre paper

42,5 x 36,5 cm c/u

2n accessit:

KEPA GARRAZA

- ***Operación caza del tiburón***, Londres, 2008

Oli sobre tela

92 x 60 cm

- ***Acción de asalto al arte nº 8***, Londres, 2008

Oli sobre tela

116 x 81 cm

- ***Newsweek***, 2009

Oli sobre tela

33 x 24



MARIANA VASSILEVA solo video 2000-2012
CASAL SOLLERIC. ESPAI BORN / ÀREA 1

Dates / Fechas: 10 febrer – 8 març 2012

Institucions / Instituciones: Ajuntament de Palma

Comissariat / Comisariado: Pilar Ribal

A propòsit de la videografia de Mariana Vassileva

Emotius, descriptius, complexos o molt directes, els vídeos de Mariana Vassileva constitueixen la narració visual de la pròpia experiència de l'artista. Realitzats en paral·lel a les seves escultures, dibuixos, instal·lacions i altres obres, els vídeos són, això no obstant, el seu llenguatge més personal i biogràfic, aquell on aboca els seus records i impressions, els seus somnis més íntims i aquestes inquietuds universals que la mouen a implicar-se en l'anàlisi de les claus del present.

Cabal d'imatges mogudes d'una sensibilitat extraordinària per allò quotidià, els seus vídeos expressen una preocupació constant per la construcció de la identitat contemporània, la problemàtica actual de la comunicació entre cultures i les relacions amb l'altre. La seva acurada posada en escena revela tant la seva estima per certes obres d'art com els seus aguts dots d'observació i el seu talent per a la imatge, i signa una magistral interpretació d'un mitjà tecnològic que ella sap conduir cap als dominis de la gran pintura.

Les qualitats pictòriques i paisatgístiques de la producció videogràfica de Mariana Vassileva, reflecteix encertadament la seva fascinació per la història de l'art i expliquen, entre d'altres, el to impressionista de peces com "Tango," aquella sublim interpretació del realisme sensible de Jan Vermeer que és "Milk Maid," o les visions poètiques de la natura que ens recorden la tradició paisatgística del romanticisme alemany encapçalada per Caspar David Friedrich en vídeos com "Lighthouse" i "Toro".

A propósito de la videografía de Mariana Vassileva

Emotivos, descriptivos, complejos o muy directos, los videos de Mariana Vassileva constituyen la narración visual de la propia experiencia de la artista. Realizados en paralelo a sus esculturas, dibujos, instalaciones y otras obras, los videos son, sin embargo, su lenguaje más personal y biográfico, aquel donde vierte sus recuerdos e impresiones, sus ensueños más íntimas y esas inquietudes universales que la mueven a implicarse en el análisis de las claves del presente.

Caudal de imágenes movidas de una sensibilidad extraordinaria por lo cotidiano, sus videos expresan una constante preocupación por la construcción de la identidad contemporánea, la problemática actual de la comunicación entre culturas y las relaciones con el otro. Su cuidada puesta en escena, revela tanto su aprecio por ciertas obras de arte como sus agudas dotes de observación y su talento para la imagen, firmando una magistral interpretación de un medio tecnológico que ella sabe conducir hacia los dominios de la gran pintura.

Las cualidades pictóricas y paisajísticas de la videografía de Mariana Vassileva reflejan acertadamente su fascinación por la historia del arte y explican, entre otras, el tono impresionista de piezas como "Tango," la sublime interpretación del realismo sensible del pintor holandés Jan Vermeer que es "Milk Maid," o esas visiones poéticas de la naturaleza que nos recuerdan la tradición paisajística del romanticismo alemán encabezada por Caspar David Friedrich en videos como "Lighthouse" o "Toro".

On Mariana Vassileva's videography

Moving, descriptive, complex or very direct, Mariana Vassileva's videos represent the visual narrative from the own artist experience. In line with her sculptures, drawings, installations and other works, the videos are, though, her most personal and biographic language, the one where she can put her memories and impressions on, her most intimate dreams and universal yearnings, which move her to be involved in the analysis of the clues of the present.

Flow of images guided by an extraordinary sensitivity for the quotidian, her videos express a constant worry about the construction of the contemporary identity, the nowadays problematic of communication between cultures and the relationship with other people. Her accurate staging reveals both her respect for certain works of art and her sharp observation skills and her talent for the image, signing a magisterial interpretation of a technological media which she approaches to the tradition of the great painting.

The pictorial and landscape qualities of Mariana Vassileva's videography reflect rightly her fascination for art history and they explain, among others, the impressionist tone of pieces as "Tango," the sublime interpretation of sensitive realism of the Netherlander painter Jan Vermeer of "Milk Maid," or that poetic visions of nature which remember us the landscape tradition of German romanticism led by Caspar David Friedrich in videos as "Lighthouse" or "Toro".

Pilar Ribal



Ñaco Fabré

Sobre la extensión vacía
Obras 2000-2012

Casal Solleric, Planta Noble

Fechas: 24 marzo – 10 junio 2012

Instituciones: Ajuntament de Palma y

Fundación Banco Santander

Comisaria: Gudi Moragues Jaulin du Seutre

Ñaco Fabré (Palma, 1965) es uno de nuestros artistas de más sólida trayectoria profesional y, por méritos propios, académico de la Reial Acadèmia de Belles Arts de Sant Sebastià de Palma.

Su constante trabajo creativo y su aportación al campo de las artes le llevan a estar permanentemente en el punto de mira. Dentro de la pura abstracción lírica, el conjunto de su obra incide en el sutil lenguaje de gestos y caligrafías así como en la reflexiva preocupación por preservar el paisaje y la naturaleza.

De su trayectoria, cabe destacar el modo y la forma, el concepto preclaro y la extraordinaria cadencia del ritmo pictórico, así como su capacidad para suprimir todo lo que podría resultar superfluo, siendo este método sintético el que le proporciona la loable fidelidad a su propio trabajo. Sus obras, son ejercicios codificados por la memoria, sobre los que dibuja ecos de vivencias para asumir con su personal nómina la borrosa complejidad universal.

El desarrollo de la acción creadora de Ñaco Fabré es el cómputo de la elegancia y la contextualización de un lenguaje establecido mediante un compacto ideograma, siempre bajo los registros de la imperecedera sublimidad. De este modo, su ideario se refiere a un organigrama formado por el ensamblaje de estimulantes elementos y aptitudes que fundamentan su esencia humanista y su depurada capacidad creativa.

CARACTERÍSTICAS DE LA EXPOSICIÓN RETROSPECTIVA

Exposición retrospectiva que recoge los doce últimos años de la destacada trayectoria del artista mallorquín Ñaco Fabré

A partir de la obra *De luz y aire*, una técnica mixta sobre tela, 170 x 200 cm, Premi Ciutat de Palma Antoni Gelabert de Pintura del 2000, la muestra recorrer la acción creativa desarrollada por el artista hasta la actualidad a través de un cuidado y selectivo ejercicio expositivo compuesto por pintura, escultura, obra, gráfica, dibujo, pinturas-objeto.

Vertebración de la propuesta para la planta noble del Casal Solleric.

Sala I, II, III, IV: Pinturas de gran formato.

Sala V: Escultura.

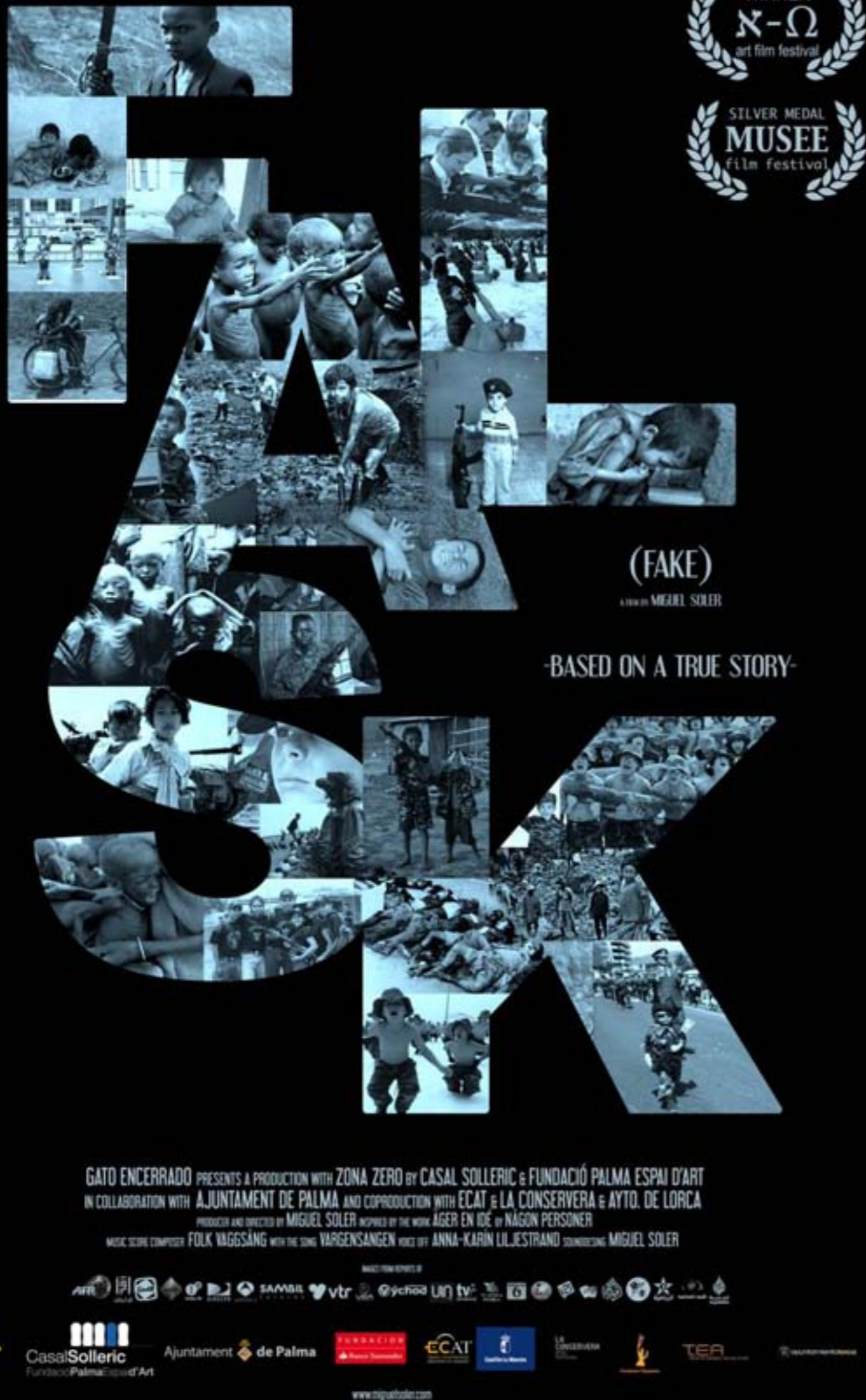
Sala VI: Obra gráfica.

Sala VII: "Gabinete experimental".

Sala VIII: Escultura.

Sala IX: "La morada ideal". Intervención sobre el espacio.

Sala X: Obras 2000-2004.



CASAL SOLLERIC. ESPAI BORN / ZONA ZERO

Fechas: 19 abril – 10 junio 2012

Instituciones: Ajuntament de Palma y Fundación Banco Santander

Comisarios: Fernando Gómez de la Cuesta y Pau Waelder

“Ficciones reales [o verdaderas] y falsas realidades”

“Ninguna imagen es inocente”
Régis Debray

Ninguna imagen es inocente, ningún creador es virgen, ningún espectador es completamente objetivo. Las condiciones ideales de laboratorio, los ambientes neutros, los espacios asépticos, las gentes inocuas, las atmósferas insaboras, incoloras e inodoras, apenas se dan en el propio laboratorio, un espacio aparentemente sellado y consagrado, donde una bacteria entrometida o una máquina discolora que no funciona bien, pueden dejar en evidencia tanta pulcritud. Fuera de allí todo está contaminado, procesado, influido, condicionado, adulterado, enfatizado, manipulado, tamizado o modificado, amplificado o minimizado, fuera de allí todo es vida, todo es verdad, mentira, ficción y realidad. Lo cierto es que, tal vez, ya no haya irrealidades ciertas porque todo ha pasado a formar parte de nuestra propia existencia, incluso lo virtual, esa nueva realidad aumentada, infinita e inmaterial que hace tan sólo unos años veíamos desde la distancia y que, ahora, marca diariamente nuestras vidas, las de todos. Dice John Berger que el modo en que vemos las cosas está afectado por lo que sabemos y por lo que creemos, por lo que somos, por lo que fuimos y por la dirección que llevamos; el modo de crearlas, por supuesto, también. Todo está condicionado, yo soy yo, mis circunstancias y mis genes, yo soy yo y toda la gente que me rodea, y en este mundo global e interconectado, yo soy yo y todos los demás.

Ésta es nuestra realidad, éste es el ámbito de nuestra vida, éste es el juego sin reglas donde todo es posible. Miguel Soler (Sevilla, 1975) continúa el camino de su reflexión a partir de aquí, girando con habilidad, intención y conciencia, los conceptos de realidad y de ficción que todos tenemos asimilados y que, posiblemente, sean tan inciertos como la verdad y la mentira. Primera curva: Soler parte del cine comercial, de la industria del entretenimiento, de sus películas de pretendida ficción, de sus trailers, de sus pósters y de sus otros artefactos de seducción masiva y aparentemente irreal, para aportar a su propuesta una estética y unas maneras de comunicar que nos condicionarán sobre los contenidos que esperamos ver. Segunda curva: sus videoocreaciones cobrarán el formato de trailer de películas inexistentes que se nutrirán de un tipo de imágenes a las que solemos dar cierta verosimilitud, imágenes que el artista ha ido capturando de los noticieros de todo el mundo, de los informativos televisivos de todo el planeta, mientras deja en evidencia como el contexto, el montaje y la intención, modifican cualquier credibilidad. Tercera curva: Miguel Soler, partiendo de un hecho desgraciado como el terremoto de Lorca (Murcia), una noticia cierta recogida en todos los telediarios, convierte en un cine la sala de Zona Zero gracias a las butacas de un edificio cuya estructura no aguantó el seísmo, pervirtiendo las expectativas sobre lo que suele ser un espacio expositivo, dando una nueva oportunidad a este mobiliario y volviendo a girar de la realidad a la ficción para señalar que, quizás, ninguna de ellas existan. ¿Estáis preparados para este viaje?



CasalSolleric
Fundació PalmaEspai d'Art

Ajuntament de Palma



ECAT



Consejería de Cultura



TEA



CasalSolleric
Fundació PalmaEspai d'Art

Ajuntament de Palma

FUNDACION
Banco Santander

www.miguelsoler.com



Martin John Callanan GLOBAL

Casal Solleric, Zona Base
Ciclo (HIPER)vincles

Fechas:

24 marzo – 3 junio 2012

Instituciones:

Ajuntament de Palma y

Fundación Banco Santander

Comisarios:

Fernando Gómez de la Cuesta y Pau Waelder

Martin John Callanan (Birmingham, Reino Unido, 1982) se define a sí mismo como “un artista e investigador que explora las nociones de ciudadanía en un mundo globalmente conectado”. Su trabajo se basa en una metódica recolección de datos, tanto de su entorno inmediato como de los flujos de información que circulan por las redes telemáticas a nivel mundial. Compleja a la vez que visualmente austera, su obra refleja las pautas de la experiencia diaria del ciudadano hiperconectado, anclado en su específica localización geográfica al mismo tiempo en que participa en un mundo globalizado.

GLOBAL, la propuesta de Martin John Callanan para la Zona Base del Casal Solleric, reúne algunas de sus obras recientes en torno a la búsqueda de una comprensión global del mundo en que vivimos, una búsqueda incesante y siempre fallida.

I WANTED TO SEE ALL OF THE NEWS FROM TODAY

2007-2012

Collage digital de datos obtenidos de la Red

I Wanted to See All of the News From Today (quise ver todas las noticias de hoy) es una interfaz que reúne las portadas de cientos de periódicos del mundo entero y las muestra en una pantalla. Estas portadas son extraídas cada día, reduciendo los contenidos de cada periódico a una sola imagen, formando un texto global, inmediato, inabarcable e ilegible.

TEXT TRENDS

2011

Animación digital a partir de datos obtenidos de la Red

Text Trends (tendencias de texto) hace referencia a la espectacularización de la información. La animación muestra una serie de términos de búsqueda generados a lo largo de cuatro años por los usuarios de Internet en todo el mundo, comparando pares de palabras tales como “ahora y más adelante” o “verano e invierno”. Un simple gráfico que dibuja un elocuente retrato de nuestra época.

WARS DURING MY LIFETIME, 1982-2012

2012

Edición de 1.000 periódicos de 12 páginas

En Wars During My Lifetime, 1982-2012 (guerras durante mi vida, 1982-2012) el artista repasa sus treinta años de vida por medio de una lista de los conflictos bélicos que han tenido lugar en el mundo durante este período. Se trata de una extraña autobiografía, en la que el espacio de tiempo que marca un hecho íntimo y personal como es su propia existencia, se rellena con una sucesión de nombres de guerras en las que han muerto miles de personas que han sido, en algún momento, contemporáneas de Callanan, y también del espectador.

GROUNDS

2004-2012

Serie de fotografías digitales transferidas a diapositiva

Durante varios años, el artista se dedicó a conseguir, por medio de largas negociaciones, permisos para visitar y fotografiar edificios de organismos gubernamentales, parlamentos, sedes de bancos internacionales y otros centros de poder. Dichos permisos incluían tantas prohibiciones que en definitiva sólo era posible fotografiar el suelo. Esta experiencia le ha llevado a realizar miles de fotografías del suelo en lugares relevantes para la sociedad en diversas ciudades del mundo.



YAGO HORTAL

Pintures 2006-2011

CASAL SOLLERIC / ÀREA 1

Dates: 27 abril – 10 juny 2012

Institucions: Ajuntament de Palma i Fundació Banco Santander

Comissària: Pilar Ribal

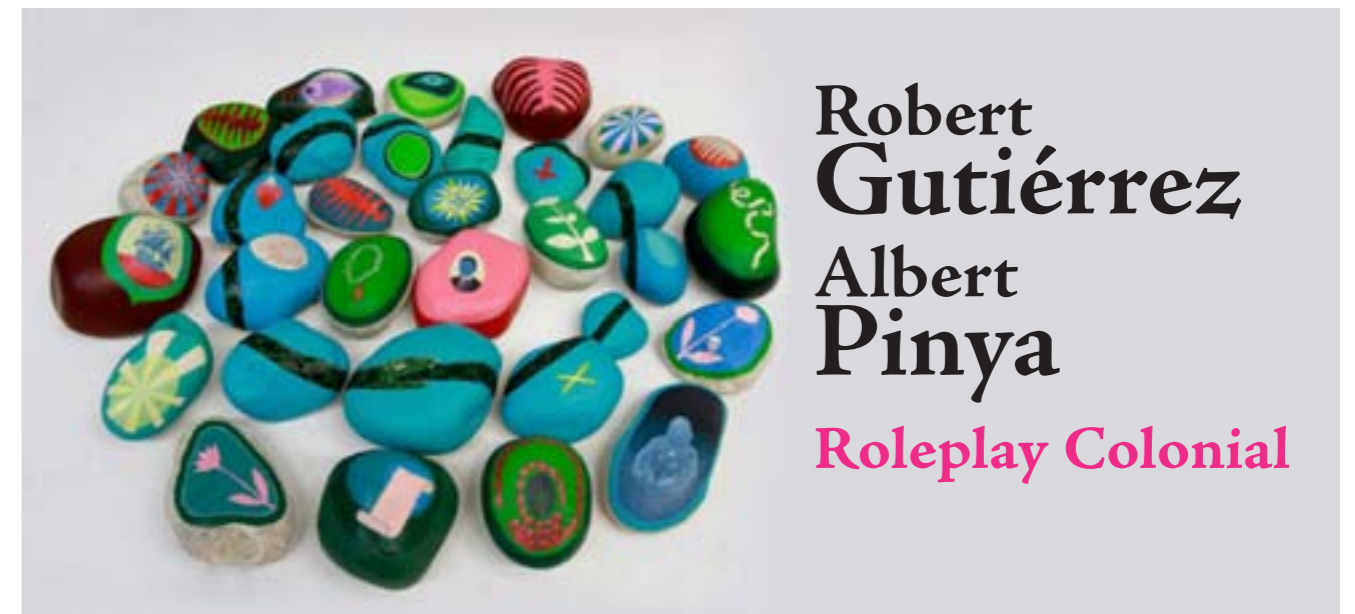
El color apareix com a motiu pur de l'obra de Yago Hortal. Les tintures no tenen vergonya i assoleixen vibracions elèctriques. El ventall recull tot l'espectre i el subespectre del visible, la gamma completa d'ondulacions d'aquesta matèria en forma corpuscular d'energia que és la llum. L'apoteosi del color arrossega l'espectador i l'impel·leix a començar ell mateix a vibrar també en la conjunció de freqüències que la combinació de colors inaudits genera.

Aquest protagonisme del color condueix el treball de l'artista més enllà de la pinzellada i hi apareixen també altres recursos com el xifratge inaudit del *dripping*, o l'aplicació de camps previs de color. Però el més important de tot és el que governa la utilització de tots aquests recursos, aquesta natural disposició cap a la composició de l'obra, aquesta singular mestria en portar a l'equilibri final tots els elements extrems.

La pintura no està tancada a la incorporació de noves tècniques arribades de la mà de nous materials: els olis o acrílics industrials i també la possibilitat que han duit les resines, els conglomerants i els catalitzadors expansius referent a la ruptura de la ja sobrepassada bidimensionalitat. L'expansió del color a través de l'espai, més enllà de la superfície de la tela, és una conseqüència lògica del seu plantejament compositiu d'arrel (el retrat psicològic del color), i la seva materialització física ha estat facilitada per determinats productes industrials de darrera generació. La forma és pur color, l'espai és color pur.

Yago Hortal, des de aquesta energia cromàtica devastadora, la màgia del gest que malgrat ser-ho ha estat cercat, el seu discurs gairebé podríem dir que transpíctic, i la incorporació de noves tècniques i materials en la confecció de les mesclures a utilitzar, s'ha de considerar sense cap dubte una aposta ferma dins el panorama contemporani a l'hora de vaticinar els nous rumbos de la pintura a la primeria del segle XXI.

Carlos Jover



Robert
Gutiérrez
Albert
Pinya
Roleplay Colonial

Casal Solleric, Zona Base
Cicle (HIPER)vincles

Dates: 24 maig – 15 juliol 2012

Institucions: Ajuntament de Palma i Fundación Banco Santander

Comissaris: Fernando Gómez de la Cuesta i Pau Waelder

Peça sonora: "Vergonya", de Sebastià Ferrer (DJ Triqui)

Des d'Espanya fins a les Filipines, des del passat fins al futur, d'una cultura a una altra, amb les seves tradicions i coneixements, creences i realitats, mites, interaccions i influències; idees que varen entrar en contacte, que es declinen i deriven, que s'uneixen i separen, nous vincles per a generar noves formes que posseeixen nous continguts. El cicle d'exposicions "(HIPER)vincles" fixa el seu prisma en els camins de la història, oficial i oficiosa, en el que va succeir, en el que creim que va succeir i en com queda testimoni, centra la seva reflexió en l'evidència que qualsevol fet pot influir en les successives generacions i les successives generacions poden anar modificant qualsevol fet, en com va canviant la nostra percepció mentre la globalització ens va canviant, ens va homogeneïtzant i ens va desubicant, una hiperrealitat recent i relativa on l'espai i el temps van variant les seves mesures per a deixar constància que ja no hi ha distàncies, que tot està connectat i que el temps, en la nostra frenètica contemporaneïtat, s'estira i es comprimeix fins a l'absolutament instantani.

Aquí, la cultura i la història, compareixen hipervinculades, retroalimentades i influïdes per les visions de dos artistes autònoms amb un projecte conjunt, una reflexió titulada "Roleplay Colonial" del creador nord-americà d'origen filipí Robert Gutiérrez i del mallorquí Albert Pinya. Una proposta que orbita al voltant de la tumultuosa història colonial entre Espanya i Filipines, confrontant les diferents visions dels seus dos autors induïdes per les seves respectives herències i condicionades pel seu propi, personal i intransferible sedàs, recreant de nou aquella situació i tractant de construir un món ple de noves realitats. Tots dos parteixen de la conquesta colonial, del que saben, del que pensen, del que els han explicat, de com ho visualitzen, de les seves respectives posicions nacionals, mentre es desvien dels tòpics i del comunament acceptat, invertint la subjugació, retonant i redefinint els esdeveniments importants, els seminals i les anècdotes, enterbolint cronologies, trencant trajectòries, introduint les catàstrofes naturals i el temor bíblic, el sobrenatural i les forces celestials, els marciàns i el garrot vil, soldats, capellans, guerrers, déus, verges i nadius, armes, vaixells, vísceres i sang, i violència, és clar. Una història tan vella com la vida mateixa, una història de conqueridors, però també de conquerits.

Un acostament multidisciplinari que posa l'èmfasi en la desaparició i en l'ocultació, en com la història s'escriu a força de d'esborrades i convencions, mentre els artistes van solapant les seves idees i moltes capes de pintura, una damunt l'altra i viceversa, creant un símil amb aquella informació que va ser sepultada per interès, que va ser obviada per les manipulacions i el pas del temps, una pintura que pren la forma d'una voluta enrotllada sobre si mateixa en un còdex que desplega una narrativa resituada i reestablerta però d'escala ambiciosa, de formes orgàniques i dimensions èpiques, una reinterpretació de la història que complica la senzilla progressió cronològica entre passat, present i futur, per a tractar de descriure una experiència més indeterminada, més personal, alhora que els artistes implicats, sospitosos poc habituals, entren en col·lusió amb l'esdeveniment concret, amb les entranyes d'un instant decisiu i crític, únic, irrepètib i irreversible, com si de sobte ens trobàssim en l'escena d'un crim amb un ganivet ensangonat a les nostres mans, amb un pinzell banyat en pintura vermella. El que ocorri després, en part, depèn de tots i cadascun de nosaltres.



Exposición: **Almagul Menlibayeva. Daughters of Turan. Solo Video 2003-2011**
Fechas: **21 de junio al 9 de septiembre de 2012**
Lugar: **Espai Born del Casal Solleric**
Comisaria: **Pilar Ribal**

Presentación

Almagul Menlibayeva, nació en Kazakistán el 29 de noviembre de 1969. Es una de las figuras más representativas de la nueva generación de artistas de Asia Central. Actualmente vive y trabaja en Berlín y Almaty. Estudió en la Academy of Art and Theatre de Kazakstán y realizó estudios de pintura con Sergei Maslov, que la introdujo a la práctica del arte contemporáneo como respuesta a la educación conservadora que imponía el sistema académico soviético. Artista multidisciplinar, la obra de Almagul Menlibayeva, abarca la gráfica, la pintura, el video, la instalación, la fotografía y la performance, habiendo formado parte de la programación de importantes museos y festivales de todo el mundo, como la *Bienal de Venecia* (en tres ocasiones: 2005, 2007 y 2009), la *Bienal de Sidney* (2006), el *Queens Museum* de Nueva York (2009), *Palais de Tokyo* (2010) o la *Sharjah Biennial* (2011).

Como muestran sus trabajos videográficos, su investigación artística es comprometida, centrándose en la iconografía, las tradiciones, las tensiones ocultas y los lenguajes visuales de las distintas culturales de su país natal, a través de las cuales conjuga una reflexión muy personal y comprometida que se cierne sobre la feminidad y el Islam, haciendo del cuerpo una metáfora de identidad. Las expresiones de esa cultura de las estepas influyen su pensamiento místico, impregnado de la fuerza del territorio salvaje de Kazakstán, de la religión, la filosofía, los paisajes e incluso de los diseños textiles típicos de sus mujeres, que para ella representan una forma de arquitectura nómada.

La obra de Almagul Menlibayeva tiene actualmente una gran presencia en las grandes convocatorias internacionales del arte contemporáneo. A lo largo de los próximos meses, y tras su paso por Mallorca, la artista participará en varias bienales: *The Mediterranean Biennale of Contemporary Art* de Israel (hasta noviembre de 2012), en la *18th Biennale of Sidney* (hasta el 16 de septiembre de 2012) y en *Kiev Biennale for Contemporary Art* (Ucrania, hasta el 31 de julio de 2012), teniendo prevista también su participación en la exposición *Off the Beaten Path: Women Art and Violence*, en Denver (EE.UU, hasta el 29 de julio de 2012).

Como testimonio de su planteamiento creativo, acudimos a las propias palabras de la artista: "Tan sólo es necesario desnudarnos y pintarnos los labios de color tierra; empezar a cantar junto a ese gran agujero negro que empieza a silbarnos dentro... Tan sólo es necesario impregnarnos la frente de música oscura y deletérea, ser prototipos de la muerte y del cielo enterrado bajo nuestros pies descalzos. Caminar del lado de la parca, duro contra el viento para que seamos declarados elementos fuera de cualquier orden".



Exposició: **Pablo Genovés. “Cronotados”**
Dates: **21 de juny a 9 de setembre de 2012**
Lloc: **Àrea 1 del Casal Solleric**
Comissària: **Pilar Ribal**

Presentació

Com a síntesi dels seus coneguts projectes fotogràfics *Precipitados* y *Cronología del Ruido*, l'Àrea 1 del Casal Solleric acull entre juny i setembre de 2012 *Cronotados*, l'exposició individual amb la qual Pablo Genovés (Madrid, 1959) ens mostra els diferents rumbos del seu treball i una esplèndida selecció d'aquestes impactants imatges d'espais arquitectònics històrics en els quals irrompen indomables les forces de la natura i les matèries més insòlites, com l'aigua, el gel o l'arena.

Contravenint les lleis de la lògica, l'artista exposa davant els nostres ulls el fascinant espectacle d'una successió de catàstrofes que no només li permet transgredir les lleis del temps i establir una cronologia simbòlica pròpia, sinó plantejar un qüestionament obert als sistemes de representació i als llocs propis de la cultura occidental.

En paraules de Lucía Carballal: “En aquesta *Cronología del ruido*, els espais de representació –museus, teatres o esglésies– es revelen com a enormes aparells d'enginyeria: maquinàries de generació de mites que en esquarterar-se mostren els seus budells d'acer.”

Considerada amb encert com una “reflexió sobre la perennitat dels records” i fins i tot com “una picada d'ullet als presagis catastrofistes”, l'obra de Pablo Genovés transfigura l'estabilitat d'un escenari de poder i du l'espectador a un territori fronterer en el qual realitat i ficció adquireixen connotacions simbòliques inesperades.

Exposada a tot Espanya, l'obra de Pablo Genovés ha estat presentada també individualment o col·lectiva a França, Alemanya, Anglaterra, el Brasil, l'Argentina i els EUA. Les seves fotografies formen part de col·leccions nacionals i internacionals tan rellevants com les de la Fundació Coca-Cola, Circa XX, Banc Spirito Santo, Patio Herreriano, CAC Màlaga o, entre d'altres, el Museu de la Solidaritat de Xile.



Citystories and Global Cities Asian Urban Shapes

Direcció: Pilar Ribal

Comissària: Menene Gras Balaguer

Coordinadors: Rodrigo Escamilla (Casa Àsia) i Carolina Vicente (Casal Solleric)

Organitza: Fundació Palma Espai d'Art, en col·laboració amb Casa Àsia

- o Aquesta exposició posa en relació ciutats asiàtiques i els seus habitants mitjançant relats i històries de subjectes que es resisteixen a la pèrdua d'identitat en el procés globalitzador que atempta contra la seva individualitat.
- o El projecte inclou testimoniatges i documents en diversos formats que transgredeixen els gèneres i es proposen pel seu valor narratiu i la capacitat de transmissió que els caracteritza.
- o Emigració, biculturalitat, multiculturalitat, diàspora i integració són alguns dels temes recurrents d'aquests microrrelats que formen una espècie de mosaic irregular sobre la vida quotidiana de les ciutats i les seves perifèries.

Un col·lectiu d'artistes, cineastes, dibuixants i periodistes asiàtics i europeus són els autors d'aquesta exposició poc habitual. La ciutat es converteix en protagonista i els seus habitants en els subjectes que narren experiències que solen romandre en l'anonimat. No obstant això, les seves són històries necessàries, perquè constitueixen els fragments de la vida de les ciutats, actualment convertides en territoris en procés de canvi i situades a regions emergents, des de l'Àsia central fins a l'Sud-est asiàtic. La sèrie *Citytellers*, de Francesco Jodice, en què l'exclusió econòmica i social és la causa determinant de la marginació i de la nova esclavitud, és en els orígens d'aquest projecte.

Cinema, fotografia, vídeo, instal·lació, dibuix i animació constitueixen els suports utilitzats pels vint artistes visuals, cineastes, escriptors i periodistes que compareixen les seves diferents visions sobre la vida dels subjectes a diferents ciutats asiàtiques. Corresponsals de guerra com Pilar Requena (Afganistan) o Sergio Car i David Beriain (Afganistan i Japó), cineastes com Xiaolu Guo (Ella, una jove xinesa) o Byamba Sakhya a Mongòlia, així com escriptores com Marjane Satrapi i Parsua Bashy de l'Iran o artistes com Dionisio González, Kim Eun-Sung, Heaven Baek, Keg de Souza i Zanny Begg, Pilar Talavera, Laia Manonelles, Diane Zillmer, Li Wei, Valeriano López, Javier Martín-Domínguez i Liao Xing completen un gran relat fet de fragments que s'articulen respectivament en diferents combinacions, sense que sigui possible determinar un desenllaç o constituir-se en una totalitat tancada en si mateixa.

Es tracta de microrrelats explicats per individus que pertanyen a una comunitat, país o nació, que no solen presentar-se en un format expositiu a l'ús. Mitjançant el recurs narratiu, sigui quin sigui el suport que s'utilitzi, es fa una exploració de mons propis i aliens, en la qual els autors es dissolten en allò narrat. Els relats resultants constitueixen finalment models de resistència contra el poder invisible de les megaciutats, que són el producte del desenvolupament urbà accelerat dels nous centres urbans el ritme de creixement dels quals no té antecedents. Aquesta exposició és un projecte obert que pretén fomentar el diàleg de narrador a narrador, de relat a relat, de



Citystories and global cities

ASIAN URBAN
SHAPES

CASAL SOLLERIC / PLANTA NOBLE
DEL 28 DE JUNY AL 2 DE SETEMBRE DE 2012

Ajuntament de Palma

Casal Solleric
Fundació Palma Espai d'Art

FUNDACION
Banco Santander



relat a l'entorn en totes les seves accepcions, per a a l'èter la nostra percepció d'aquestes ciutats globals que reclamen la seva individualitat i la seva identitat contra el procés globalitzador, però a favor de la mundialització.

Els països representats pels participants en aquesta exposició són Espanya –Dionisio González, David Beriain i Sergio Car, Pilar Requena, Valeriano López, Laia Manonelles i Javier Martín-Domínguez–; Alemanya –Diane Zillmer; França –Vincent Paronnaud–; Itàlia –Francesco Jodice–; la Xina –Xiaolu Guo, Liao Xing, Li Wei, Jin Shi, Lin Tianmiao, Cui Xiuwen i Yin Xiuzhen; Corea –Heaven Baek i Eun-Sung Kim–; Indonèsia –Keg de Souza i Zanny Begg–; l'Iran –Marjane Satrapi i Parsua Bashy–; Mongòlia –Byamba Sakhya–, i el Perú –Pilar Talavera. D'altra banda, les obres reunides en aquesta exposició representen l'Afganistan, Aral, Birmània, la Xina, Corea, Dubai, Indonèsia, l'Iran, el Japó, Mongòlia i el Vietnam.

Recorreguts

L'origen de l'exposició es remet als dos documentals *Aral i Dubai*, de la sèrie *Citytellers* de Francesco Jodice. Dos documentals crítics, en els quals s'investiguen les actuals condicions de vida dels seus habitants, tenint en compte les singulars circumstàncies de la regió d'Aral, en un cas, i, en l'altre, els emigrants del Sud-est asiàtic que emigren cercant feina al suposat paradís on l'exploració és l'altra cara de la moneda d'una societat del benestar.

Els segueixen els reportatges realitzats a l'Afganistan per la corresponsal de TVE Pilar Requena (*Más allá del burka*) i pels periodistes Sergio Car i David Beriain (*Llovieron lágrimas sobre mi cuerpo* i *Opio: el combustible para el pueblo*), tots dos basats en la repercussió del conflicte afganès en la població civil, especialment les dones.

A continuació, *Persepolis* de Marjane Satrapi i Vincent Paronnaud, basada en la novel·la gràfica homònima autobiogràfica on Satrapi reflexiona sobre els canvis en la seva vida causats pel naixement de la República Islàmica de l'Iran. Aquest mateix país protagonitza *The Nylon Road*, una altra novel·la gràfica en què la iraniana Parsua Barshy ironitza sobre una nova Ruta de la Seda, on el niló ha substituït la seda. També en aquest format es planteja *Story of My Mother* d'Eung-Sung Kim, que mitjançant una conversa amb la seva mare octogenària es remunta a un país en el qual encara no s'ha viscut l'escissió entre Corea del Nord i Corea del Sud.

La Xina moderna i tradicional és present a diverses obres de la mostra. És "personificada" en l'escriptora i directora de cinema Xiaolu Guo, que retrata la vida d'una al·lota que persegueix el somni d'emigrar del medi rural a la ciutat, i d'aquí al continent europeu, a Londres, sense aconseguir no obstant això perdre la seva condició d'emigrant. Pequín és l'escenari de les obres de Li Wei, fotografies urbanes on el fantàstic i el surreal revolten el realisme fotogràfic potenciant el sentit de la imatge. Les seves fotografies desafien la lògica de la gravetat a partir d'autèntiques *performances* que ell mateix protagonitza sol o acompanyat, amb accions imprevisibles a localitzacions que se situen en el marc urbà. Liao Xing narra en format vídeo el seu primer terratrèmol a *Sichuan Duzhen*, un treball que ha realitzat per a aquesta exposició, en el qual el material d'hemeroteca dona suport a les imatges fotogràfiques del desastre preses per ell, juntament amb el relat en primera persona.

La fotògrafa alemanya Diane Zillmer presenta el treball de camp realitzat al monestir de Shaolin, amb imatges fixes i veu en *off* a través de les quals explica l'experiència dels monjos que hi habiten, amb els quals ella mateixa va conviure durant un temps. Del també artista xinès Jin Shi es presenta un model d'habitatge tradicional improvisat, que a hores d'ara continua vigent a les ramificacions sense control dels centres urbans que acullen els principals fluxos migratoris. És un cub de 280 x 120 x 98, en el qual l'artista reconstrueix un tipus de comerç on es ven de tot i exercix també la funció d'habitatge. Aquesta obra, anomenada *Make a Living*, contrasta dràsticament amb els nous models de l'arquitectura contemporània, on es demostra el poder de les noves ciutats xineses. Juntament amb aquesta casa pot veure's un tricicle amb un dels seus enginyosos remolcs (una banyera, en aquest cas). *Small Business: Fishing* és el nom d'aquesta obra, que homenatja aquest mitjà de transport en perill d'extinció.



També tenen cabuda a l'exposició els relats de tres artistes dones de la Xina, de la mà de Laia Manonelles, que va entrevistar Lin Tianmiao, Cui Xiuwen i Yin Xiuzhen com a part d'un treball que es va recollir posteriorment en un documental i un llibre, on els entrevistats, i aquestes artistes entre ells, parlen dels seus orígens i de la seva feina deixant veure la seva vinculació amb la vida urbana i la nova societat on viuen.

De Mongòlia tracta l'obra de Byamba Sakhya, a través d'un llarg metratge documental, *Passion*, en el qual s'intercalen fragments de la història del país amb imatges d'arxiu i fragments de la vida quotidiana de la societat actual. Des d'Indonèsia ens expliquen la seva història Keg de Souza i Zanny Begg, *Cities without Maps*, vídeo realitzat als llogarets de Jagalan i Ratmakan, a la vora del riu Code. Partint del fet que en aquests llogarets no hi havia cap mapa vàlid amb una autèntica perspectiva i escala reals, aquests artistes es proposaren reinventar què és un mapa, per a què serveix, si a més de cartografiar l'espai geogràfic convé fer el mateix amb altres aspectes socials que constitueixen l'espai físic, com el nombre d'ocupants d'un habitatge.

Yangón mon amour és un poema visual, que recupera part del guió d'*Hiroshima mon amour* de Marguerite Duras intervenint-lo. Pilar Talavera ha fet aquest treball amb una selecció d'enregistraments que va fer a Birmània, i deixa la seva veu a aquest poema narratiu adjuntant la carta de renúncia de la birmana que l'havia de recitar en lloc seu per temor a les represàlies.

La informació sobre els desastres ecològics també és objecte d'aquesta exposició, on Sergio Car i David Beriain viatgen al Japó per a comprovar per si mateixos la repercussió del tsunami, alhora que es demanen si la catàstrofe podria haver estat menor o si les conseqüències es minimitzaren oficialment. Les *Cartas de Toquio* de Javier Martín Domínguez guardades en una caixa conserven l'amistat entre el corresponsal de TVE i els seus amics ja ponesos. S'inclouen en aquesta exposició com a símbol d'unió i intercanvi i d'una comunicació entre subjectes de diferent origen que comparteixen destinacions i registren vivències en i d'un lloc allòra. Dionisio González, al seu torn, va triar Hanoi per a realitzar una exploració de la ciutat des de la perspectiva del viatger que s'interessa per la seva pròpia experiència en connexió amb la història recent i la vida dels altres.

La presència de l'artista Heaven Baek en aquesta exposició respon a l'interès del seu projecte personal The Agency, a Seül, un local de consulta on la gent podia acudir per a explicar un problema que ella s'encarregava de resoldre. L'artista va idear un darrer sopar al qual assistiren 13 clients, que ella va convertir en una celebració que reuniria gent que entre si no es coneixia i que tractarien d'entaular una relació o comprovar les seves possibles afinitats. La tetera fumejant de Valeriano López d'*Orient Express* és una pintura en moviment, on Orient s'evoca en una tetera fumejant.

Organitzat per:



Ajuntament de Palma



Amb la col·laboració de:



www.casaasia.cat · www.casaasia.es · www.casaasia.eu





Casal Solleric, Planta Noble

Dates: 20/09/2012 - 06/01/2013

Institucions: Ajuntament de Palma
i Fundación Banco Santander

Comissària: Pilar Ribal

Presentació

El 1978 Rosalind Krauss va publicar el seu famós article titulat "L'escultura en el camp expandit" i va obrir l'art contemporani a l'oportunitat de desenvolupar els llenguatges tradicionals mitjançant la hibridació i la fusió de mitjans o recursos i fent de l'espai un element més, una "extensió" de la mateixa obra d'art. Després de diverses dècades de contínua "expansió", moltes propostes artístiques actuals ja no encaixen en categories tancades tals com pintura, escultura, fotografia, dibuix, vídeo o instal·lació. El dibuix mateix ha deixat de ser considerat un llenguatge secundari i ha assolit aquesta plena autonomia que explica les nombroses exposicions que se li dediquen i la seva presència a museus i col·leccions internacionals. Més ric i polivalent que mai, el dibuix actual ha deixat de ser aquesta tècnica limitada al traç damunt el paper i s'ha mostrat com una de les opcions més consistents per a continuar desenvolupant l'imaginari col·lectiu del món contemporani. Més que reflectir el procés creatiu o el desenvolupament d'una idea, el dibuix, en la seva dimensió expandida, apareix com un compendi de solucions visuals, materials i tecnològiques que té tant la presència rotunda d'una obra d'art singular com la pluralitat de dimensions i continguts d'una instal·lació.

Continuant la reflexió curatorial que Pilar Ribal ha dut a terme a diverses exposicions col·lectives presentades entre 2009 i 2011, "Expanded Drawing 012" examina els treballs de trenta-tres artistes internacionals procedents d'Alemanya, Brasil, Bulgària, Corea, Xile, Xina, Escòcia, Espanya, Estats Units, França, Iran, Israel, Itàlia, Japó, Montnegre, Perú, Portugal i Regne Unit que desenvolupen solucions i tècniques innovadores que dissolen els límits entre tots els llenguatges artístics convencionals. Es tracta d'artistes que incorporen nous aspectes materials o immaterials a la creació contemporània, influïts ja sigui pel coneixement de la ciència, pel desenvolupament de la informàtica, per la investigació i aparició de nous materials o pel desig de seguir amplificant la seva comprensió, apropiació i transformació de la realitat.

2009: "Expanded Drawing 09". DNA Galerie, Berlín, del 10 d'agost al 6 de setembre de 2009.

2010: "Perspectivas del dibujo contemporáneo". Galeria Isabel Hurley, Màlaga, del 8 d'abril al 5 de juny.

2011: "Expanding Drawing". Espacio Atlántico 2011. Vigo, del 4 al 8 d'abril de 2011.

marlon de azambuja
kira ball
bong chae son
ricard chiang
stephen dean
aleksandar duravcevic
frank gerritz
michael joaquin grey
fernando gutiérrez
takehito koganezawa
james lambourne
sol lewitt
noa lidor
pep llambias

— expanded drawing '012

umberto manzo
andrea mastrovito
matt mullican
julian opie
cornelia parker
katie paterson
antonio paucar
imran qureshi
bernardi roig
charles sandison
seo
shinique smith
frank stella
rui toscano
ignacio urarte
pablo valbuena
sandra vásquez de la horra
mariana vassileva
tom wesselman

Planta Noble
20.09.2012
06.01.2013

Fidel reflex de la progressiva sofisticació de la consciència dels éssers humans del segle XXI, aquestes pràctiques suposen una substancial aportació a l'art contemporani, ja que tornen a posar al centre de la tasca artística l'obtenció d'una "obra", d'un producte artístic posseïdor de significats i valors elevats.

És cert que en un període relativament breu de temps hem après a relacionar-nos d'una manera molt diferent amb les paraules i les coses (Foucault) i que som capaços d'entendre d'una manera multidisciplinària una realitat cada vegada més "líquida" (Bauman). El nostre univers mental i físic, els conceptes que manejam o els aspectes intel·lectuals i sensorials que regeixen la nostra experiència de vida han deixat de pertànyer a categories arbitràries. L'evanescent, fugaç i transitori conviu harmònicament amb l'estabilitat del material. El perenne i l'efímer es complementen. Hem franquejat el llindar d'una nova consciència.

Analògiques d'aquest nou individualisme propi dels temps hipermoderns (Lipovetsky), aquestes creacions d'art "expandit" són tan integradores en la seva aparença multidisciplinària com radicalment singulars i posen en relleu la superació de les concepcions fragmentàries, serials o difuses de la postmodernitat. Aportant el pes específic dels valors formals, simbòlics, estètics i conceptuals d'una obra d'art autònoma i reclamant l'especificitat de l'autoria artística, aquests "dibuixos expandits" integren qualsevol tecnologia, mitjà, suport o material, i adopten i vivifiquen l'aparença de la pintura, l'escultura i qualsevol altre registre de les arts visuals. Són, en suma, obres clarament representatives d'un art multidisciplinari i conscient que torna a la pràctica de creació i pensament que sempre ha estat l'art, no només la seva plena autonomia sinó també un abast inèdit.

Els artistes les obres dels quals formen part de l'exposició són:

Kira Ball, Marlon de Azambuja, Bong Chae Son, Ricard Chiang, Stephen Dean, Aleksandar Duravcevic, Frank Gerritz, Michael Joaquin Grey, Fernando Gutiérrez, Takehito Koganezawa, James Lambourne, Sol Lewitt, Noa Lidor, Pep Llambías, Umberto Manzo, Andrea Mastrovito, Matt Mullican, Julian Opie, Cornelia Parker, Katie Paterson, Antonio Paucar, Imran Qureshi, Bernardí Roig, Charles Sandison, Seo, Shinique Smith, Frank Stella, Rui Toscano, Ignacio Uriarte, Pablo Valbuena, Sandra Vásquez de la Horra, Mariana Vassileva i Tom Wesselmann.

Les seves propostes són polisèmiques, pròpies d'una cultura global de mestissatge, encreuament i intercanvi. Agafant el testimoni d'alguns grans artistes que, avançats, obriren vies al discurs de l'expansió (Lewitt, Stella, Wesselmann), la mostra presenta peces representatives d'una producció que gravita principalment en l'òrbita del dibuix (Gerritz, Manzo, Mullican, Opie, Parker, Uriarte). S'afegeixen a les d'aquests reconeguts renovadors del dibuix contemporani, obres que duen la llum de la línia a la geometria de l'espai (Valbuena) o l'envaeixen amb les seves reflexions científiques (Seo) i amb les seves fantasies visuals (Gutiérrez, Ball). D'altres capten les formes i els ritmes espontanis de la natura i els mostren sense cap manipulació (Koganezawa) o se n'apropien literalment per a presentar-les com un desdoblament (Chiang). N'hi ha que exemplifiquen la simbiosi del dibuix amb la pintura i la còmplice fusió de les seves aparences (De Azambuja, Bong Chae Son, Durarcevic, Qureshi, Smith). I mentre uns duen a l'escultura el traç tremolós del neó (Llambías), d'altres creen dibuixos efímers (Lambourne, Lidor, Paucar) que discorren pels murs i per terra com una nova saba. Dibuixos que es dissolen i sorgeixen de bell nou en aquesta finestra intangible que és una projecció (Grey, Mastrovito), poètiques visions, científica (Paterson, Sandison) o abstracta (Dean, Toscano) de la vida i l'univers. La lleu humilitat d'un full de paper encerat (Vásquez de la Horra) o la deriva més enllà de l'obra a través d'una presència que és en realitat una idea (Roig)... Les obres que narren l'expansió del dibuix contemporani que integren aquesta composició visual que és l'exposició "Expanded Drawing '012" són instruments de pensament i sensació, analogies de vida i reflexió, recerques i troballes, encantaments i llindars al descobriment, contrasenyes i salconduïts que ens conviden a afegir-nos a aquest viatge intel·lectual, sensorial, simbòlic i metafòric que només ens procura l'art.

Pilar Ribal
Comissària d'"Expanded Drawing '012"





MARTA BLASCO

Obras 2004/2012

Casal Solleric, Àrea 1
Dates: 20/09/2012 - 06/01/2013
Institucions: Ajuntament de Palma
i Fundació Banco Santander
Comissària: Pilar Ribal

Travessant tots els llenguatges artístics i fent del dibuix un mitjà versàtil aplicable a diferents tècniques i suports, el treball de Marta Blasco revela una concepció de l'obra d'art que emfatitza tant l'autoria artística com l'experiència estètica. La seva indagació sobre la consistència de les imatges, sobre el seu pes simbòlic i la seva tradició iconogràfica, ofereix un substancial contrapunt a la fugacitat, l'evanescència i la temporalitat ràpida pròpies de moltes obres representatives de l'art actual.

Concebuda com un itinerari transversal a través de diversos llenguatges artístics i comissariada per Pilar Ribal, la seva exposició a l'Àrea 1 del Casal Solleric de Palma reuneix una selecció de les pintures, els dibuixos, els vídeos i les planxes de coure que Blasco ha realitzat de 2004 ençà. Aquest recorregut no només reflecteix la progressiva maduració d'una proposta que entronca amb les línies de la figuració classicista contemporània, sinó com, mitjançant les seves incursions en altres suports i mitjans, l'artista ha anat desenvolupant una excepcional competència tècnica.

Posseïdores d'una entitat i una mestria artística deutora del gran art europeu que tots admirem als museus, particularment d'Ingres, Mantegna, Millais, o, entre d'altres, Patinir, les obres de Marta Blasco propicien la fusió d'influències característiques de la figuració contemporània (les cinematogràfiques, literàries i estètiques en general) i duen a terme una relectura d'un dels gèneres més representatius de la història de l'art occidental: el retrat.

La recerca d'un lloc per a la imatge va conduir l'artista des d'aquestes pintures paisatgístiques inspirades en les obres de Hieronimus Bosch, fins a la interpretació d'algunes de les iconografies femenines romàntiques i religioses més potents, com les d'Ofèlia i l'Ascensió, temàtiques que ha desenvolupat tant en aquests imponents dibuixos a llapis de gran format com a les seves versions videogràfiques i en aquestes "pintures-esbós" que tracen un possible nou desenvolupament del seu treball.

És a dir, la seva "tornada a la pintura" s'ha realitzat amb importants escales definides per la lògica del dibuix. Particularment, amb el seu treball a la "manera negra" damunt planxes de coure que Blasco tracta ja no només com a matrius sinó com a obres úniques. Excepcionals, els retrats sorgits d'aquests milers d'incisions damunt el metall que enllacen amb les actuals pràctiques del "dibuix expandit" requereixen una gran proximitat visual per a revelar aquest detallisme i aquesta minuciositat que sobrevoles tota la producció de l'artista.

Menció a part mereixen els Corpus de Marta Blasco, composicions d'un erotisme subtil que enllacen amb les representacions religioses de cossos jacents i marquen un punt àlgid en el conjunt de l'exposició. Poques vegades la mirada d'una dona damunt el cos d'un home s'havia revelat tan personal com sensible.

Som, en suma, davant el treball d'una artista en plena efervescència i desenvolupament, que conjuga l'ús de les tècniques de la imatge en moviment amb la representació de la quietud, i la pràctica de la pintura tradicional amb les formes expandides del dibuix. Tot un elogi a l'autoria, que davant l'entramat fugaç de les imatges contemporànies reclama l'espai conceptual d'un art d'empremta i ombra.

Pilar Ribal

MIQUEL SALOM

ICTUM OLIM

Ambrotypes & Tintypes

Comissari: Valentín Vallhonrat



MIQUEL SALOM

ICTUM OLIM

Ambrotypes & Tintypes

Casal Solleric / Espai Born

Dates: 20/09/2012 - 06/01/2013

Institucions:

Ajuntament de Palma i

Fundación Banco Santander

Comissari: Valentín Vallhonrat

Reconegut per la seva extensa trajectòria professional, Miquel Salom (Santa Maria, Mallorca, 1951) du unes quantes dècades investigant diferents solucions tècniques per a aplicar-les a la seva creació artística fotogràfica. Resultat d'una les seves visites als Estats Units, on va observar en directe originals realitzats pels pioners de la fotografia, la seva exposició "ICTUM OLIM. Ambrotypes & Tintypes" reuneix una selecció de retrats, estudis de forma i paisatges realitzats mitjançant la tècnica del col·lodió humit, considerada la primera emulsió fotogràfica de la història.

Basada en l'exposició directa a la llum d'una placa de vidre o metall sensibilitzada amb una solució química que permet la ràpida obtenció d'obres úniques i irrepetibles, aquest procediment va ser inventat per Frederick Scott Archer el 1851 i desenvolupat per Hamilton Smith el 1856 amb la patent del Tintype. S'ampliava així l'abast de les primeres experiències de registre d'imatges que havia iniciat Nicéphore Niepce el 1826 (data oficial de la primera fotografia), continuat Daguerre (inventor en 1829 de l'anomenat daguerreotip), William Fox Talbot (que va dur a terme les seves experiències amb el calotip a partir de 1840) i que, després de l'aparició dels ambrotips i tintips respectivament patentats per Archer i Smith, culminava el 1879 amb la invenció de la placa seca per part de Maddox.

Com diu Miquel Salom: "La litúrgia del procés és llarga i tediosa però sempre requereix la precisió de la química." El resultat és totalment imprevisible a causa de la gran quantitat de variables que hi intervenen: "estat i puresa dels químics, qualitat i composició de l'aigua, temperatura i humitats ambientals, exposició a la llum, nivell d'UV de la llum i altres imprevisibles". Amb una excel·lent gamma tonal i absència de gra, els ambrotips i tintips destaquen per les seves qualitats visuals, molt subtils i belles, i per una durada garantida a un termini molt llarg.

En contraposició amb la multiplicació infinita de les imatges digitals i en sintonia amb les tendències actuals de revalorització de les primeres tècniques fotogràfiques i cinematogràfiques, l'exposició "ICTUM OLIM. Ambrotypes & Tintypes" de Miquel Salom suposa una magnífica oportunitat per a observar la puresa de la fotografia pionera a través dels seus gèneres més representatius.

Quan ens aproximam al bicentenari del descobriment de la fotografia, Miquel Salom s'uneix al creixent grup d'artistes internacionals que fan ressorgir l'antiga tècnica del WPC (Wet Plate Collodion) per a reivindicar la riquesa de la fotografia argèntica firmant una substancial contribució a la fotografia artística contemporània.



CARLOS AIRES ES PAIN

Casal Sollerich – Zona Base – (HIPER)vincles

Institucions: Ajuntament de Palma
i Fundació Banco Santander

Dates: 20/09/2012 - 6/01/2013 2013

Comissaris: Fernando Gómez de la Cuesta
i Pau Waelder

(HIPER)vincles és un cicle de quatre exposicions especialment concebudes per a la Zona Base del Casal Sollerich de Palma, en el qual es proposa als artistes participants que realitzin una reflexió a partir dels efectes, els conceptes i els desenvolupaments estètics que la globalització produeix en la nostra manera de viure i, per autèntica immersió, en la nostra forma de comunicar-nos, d'expressar-nos, de documentar, d'historiar o de crear. Després de les intervencions de Martin John Callanan i de Robert Gutiérrez + Albert Pinya, ara compareix el projecte "Es Pain" de Carlos Aires, l'anàlisi del qual se centra en els fluxos migratoris d'un món absolutament hipervinculat.

Tres notes sobre "Es Pain" de Carlos Aires

1- Contextualitzant una idea

Parlem d'Espanya però també d'Occident; parlem d'aquest primer món que creïem superlatiu, totpoderós, però que ha resultat no ser-ho; parlem d'història, de cultures i de tradicions; parlem de veritats i de mentides; parlem del món i de la societat contemporània; parlem de tot començant per nosaltres mateixos. S'inicia el viatge. Una sèrie de fotografies antigues de premsa intervingudes en daurat mitjançant la transcripció de lletres de cançons famoses; un vinil en forma d'altar profà on es recullen part de les icones que formen el nostre país, referències passades, presents i potser futures: futbol, nacionalitats, folklore i religió; una primera part del recorregut que es culmina amb un crucifix múltiple; un record del que fórem i una expressió del que som, del que creim que som i del que els altres pensen que som.

2- Occident com a terra promesa

Tot semblava perfecte, la nostra capacitat de seducció era enorme i les nostres possibilitats, infinites. Viure al primer

món era el més a prop que es podia estar del paradís. Vuit-centes fotografies de persones somrient o rient, retrats que provenen de diaris, de revistes i de webs, col·leccionats durant anys, escanejats, reeditats i impresos de nou en blanc i negre, finalment emmarcats i exposats. Un reflex especular de la imatge que des d'Occident volíem vendre de nosaltres mateixos: la terra promesa, la terra de la felicitat, el reclam perfecte per als qui no en tenien, un miratge damunt vidre fosc d'un món construït amb cartó pedra i que, ara, s'està erosionant.

3- El parquet dels nostres salons

Un espai buit i un sòl de parquet, un parquet realitzat amb centenars de llistons provinents de les pasteres que s'emmagatzemen en un cementeri de vaixells de Cadis, un sòl de fusta construït a base dels somnis de milers de persones, una tarima instal·lada damunt les vides de molts éssers humans, d'individus les il·lusions dels quals varen néixer i varen morir a la Mediterrània.

Carlos Aires (Ronda, Màlaga, 1974) ha presentat la seva obra a nombroses exposicions a nivell internacional, entre las quals cal destacar les mostres individuals recents "Love is in the air" (Remix) a CDA Projects (Istanbul, Turquia, 2012); "Opening Night" al CAC, Centre d'Art Contemporani (Màlaga, 2012); "Let's get physical" a ADN Galeria (Barcelona, 2011), i "Golden Tears" a MAM - Mario Mauroner Comporary Art (Viena, Àustria, 2010). Aires ha participat recentment a les exposicions col·lectives "Gold" a l'Imperial Belvedere Palace Museum (Viena, Àustria, 2012); "Basados en hechos reales" a la Fundació Artium d'Àlaba (2010), i a les fires Volta Basel, Art Dubai, Art Stage Singapore, ARCO, ArtBrussels, Hong Kong International Art Fair i ViennaFair, entre d'altres. Viu i treballa a Madrid.



SES VOLTES
Exposicions 2012



26 Palma fotogràfica y Esportgràfica ciclista 2012

Ses Voltes

Dates: 15 març – 15 abril 2012

Institucions: Ajuntament de Palma

Comissària: Pilar Negrodo

L'organització de PALMA FOTOGRAFICA canvia enguany el seu escenari d'exposició. L'actual edició, 26 anys de Marató fotogràfica a Palma, obre les portes el 15 de març al públic en una de les sales municipals de Ses Voltes, de la Fundació "Espai d'Art", als baixos de la catedral.

Enguany l'activitat ha comptat amb les col·laboracions de l'Ajuntament de Palma, El Corte Inglés, Volvo, Unicef, el Centre d'Estudis fotogràfics, Foto Ruano, Casa Vila, Casa Julià, Betacolor, Kverd i tots els cinemes de Palma, que hi han contribuït amb 19 premis.

La 26 Palma fotogràfica es va celebrar el 22 de gener en el transcurs de les Festes de Sant Sebastià i va tenir la participació de 550 persones que, durant sis hores, varen recórrer els carrers i les avingudes de la ciutat per a trobar imatges que reflectissin els temes requerits per l'organització. Les fotografies relacionades amb "Llocs emblemàtics", "Palma amb ulls d'infant", "Rectes i corbes de Palma", "Paisatge urbà amb ca o moix" i "Llums i ombres de la ciutat" són els temes que han quedat impresos a l'exposició, que podrem visitar a Ses Voltes des del 15 de març fins el 15 d'abril de 2012. La inauguració i el lliurament de premis es faran el dijous 15 de març a partir de les 19 h, i hi assistiran les autoritats col·laboradores de l'Ajuntament i els representants de les diferents empreses privades. El guanyador d'aquesta edició, Premi Ajuntament de Palma, ha estat Jaume Adrover Fuster. El Premi "JOVE", de la Regidoria de Joventut: Ian Waelder. Altres guanyadors: Gabriel Chavarriaga, Cristian Pons, Alberto Serrano, Néstor Carda, Gaizka Merino, Sergi Piques, Santiago Herce de Torre, Valeria Ustarez, Daniela Urgoiti, Luis Garrocho, Raúl González, Antonio Méndez Caja, Asier Cuevas, Lorena Glave, Pedro Rus, Iñaki Reparaz i Pau Picornell.

La 26 Palma fotogràfica s'inaugurarà juntament amb la mostra de fotografia "ESPORTGRÀFICA CICLISTA", concurs de fotografia esportiva, que es va celebrar el passat 20 de gener amb motiu de la Diada Ciclista de Sant Sebastià. Dues mostres fotogràfiques que els aficionats a la fotografia no es poden perdre.



Davant l'abisme

Mateu Bauzá (Palma 1950)
Dolores Sampol (Palma 1954)
Ángel Pascual Rodrigo (Mallén, Zaragoza, 1951)
Enric Irueste (Jaca, Osca, 1952)
Àngel San Martín (Palma 1945)

Ricard Anckermann (Palma 1842-1907)
Joan O'Neill (Palma 1828-1907)
Antoni Ribas (Palma 1845-1911)

Música que acompanya a la exposició:

Franz Joseph HAYDN, *La Creación* (primera parte: Del mundo inanimado)
Ludwig van BEETHOVEN, *Sexta Sinfonía, Pastoral*
Bedřich SMETANA, *Má vlast*
Claude-Achille DEBUSSY, *Claire de lune*
Jean SIBELIUS, *The Swan of Tuonela*
Gustav HOLST, *The planets*
Andrzej PANUFNIK, *Autumn music*

Ses Voltes

Fechas: 30 marzo – 3 junio 2012

Instituciones: Ajuntament de Palma y Fundación Banco Santander

Comisario: Gabriel Carrió

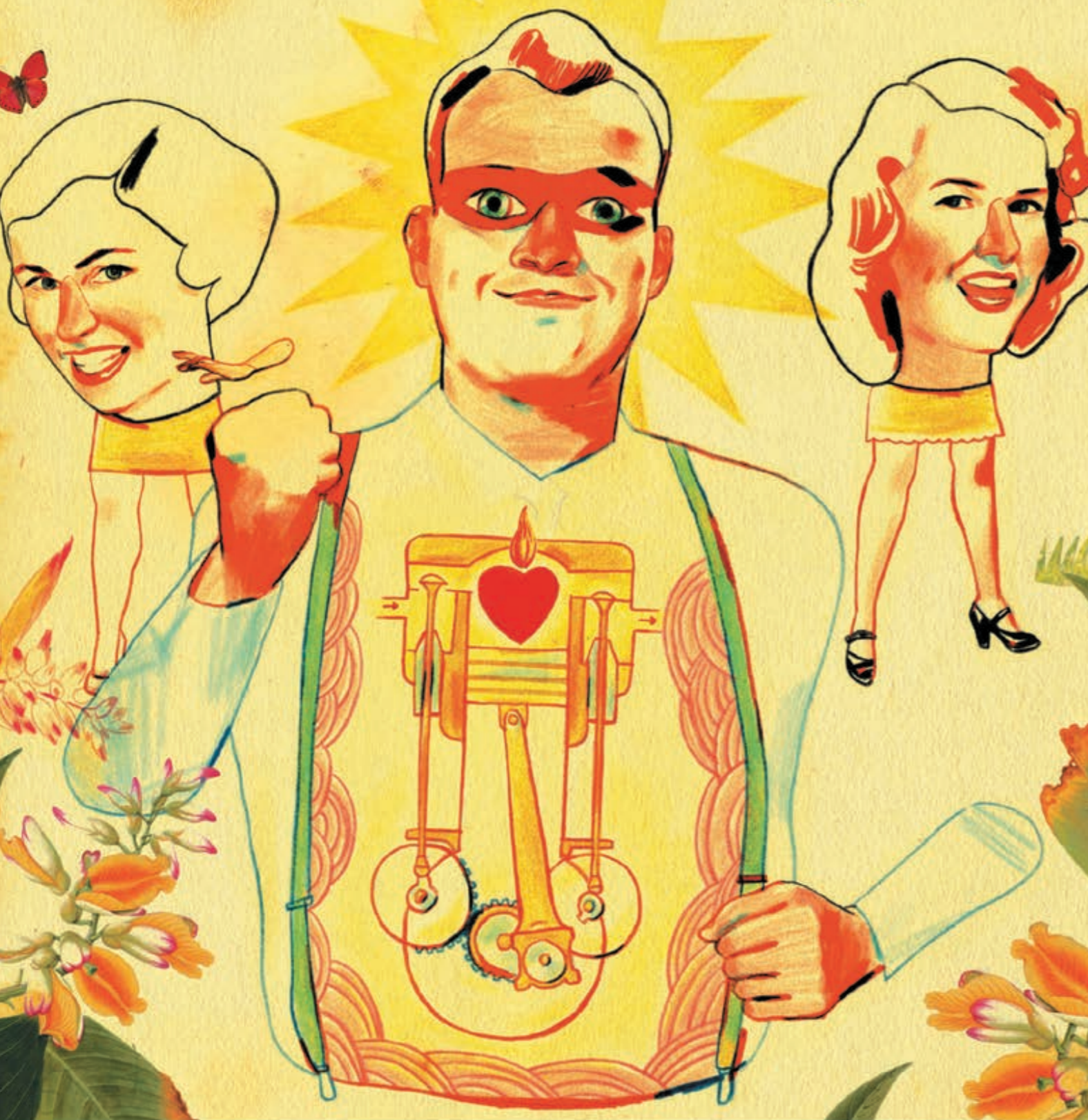
«Esta evolución —del romanticismo a la abstracción— transcurre por cuatro estadios en relación con la interpretación espiritual de la naturaleza. En el primer punto, el sujeto permanece separado del paisaje; es un observador sensible. El paisaje es un ente alejado de la persona que lo observa, aunque es capaz de procesar y descifrar superficialmente la visión. En un segundo escalón, el sujeto realiza una interpretación del entorno; ha pasado de ser un observador a ser un lector que puede difundir el aprendizaje de la realidad. Entonces, en el tercer nivel, el paisaje se integra en el hombre como fruto de esta lectura y se establece una unión entre el objeto y el sujeto en la que el exterior es entendido como una metáfora del interior. Finalmente, el paisaje es, definitivamente y en todos los sentidos, la persona. Se realiza la propia propuesta visual —tal vez una naturaleza paralela— y es la abstracción la síntesis perfecta del paisaje interior. La interpretación realizada por el hombre conduce a la absorción que puede hacer de ella y se produce la asimilación completa: el hombre es paisaje.»

G. Carrió, del catálogo *Davant l'abisme*, 2012

NSLM



NOSOTROS SOMOS LOS MUERTOS #12



gráfica radiante

NSLM

20 anys de còmic d'avantguarda



SES VOLTES

Fechas: 10 mayo – 10 junio 2012

Instituciones: Ajuntament de Palma y Fundación Banco Santander

Comisaria: Marta Sierra

Como reacción a la pasividad de Europa ante la guerra de Bosnia y también para manifestar una voz discordante en la situación estancada del cómic en España, el dibujante Max decidió autoeditar en fotocopias su historieta "Nosotros somos los muertos". Se sumaron al proyecto con sus artículos el también dibujante Pere Joan y el periodista Emilio Manzano. En los meses siguientes, y con el apoyo de muchos otros autores, aquella experiencia desembocaría en una revista de amplio prestigio internacional que, desde Mallorca, mantuvo viva en España la llama del cómic de autor, independiente y de vanguardia.

Con una trayectoria accidentada que se desplegó en un número cero y quince números más entre 1993 y 2007, y que se canalizó a través de 5 sellos editoriales distintos, *Nosotros somos los muertos* representó un impulso decisivo para las corrientes que ampliarían las posibilidades creativas de la historieta en el cambio de siglo y plantó la semilla de la edición independiente en nuestro país. Revista hecha por autores y para los autores, *NSLM* dio espacio a aquellos que, lejos de las presiones del mercado, desarrollaban una obra personal o investigaban en las fronteras del medio, permitiendo al lector el acceso a un amplio abanico de propuestas innovadoras surgidas en todo el mundo, las mismas que han desembocado en el auge actual de la novela gráfica y del cómic de autor.

Esta exposición "NSLM 20 anys de còmic d'avantguarda", comisariada por Marta Sierra, explora las maneras en que los autores eligieron para experimentar con un lenguaje ferozmente independiente, fuera de toda lógica del mercado editorial.



HONG KONG

UN PUNTO DE VISTA



Gerardo Cañellas, Pedro Coll, Teresa Pou, Lluís Real, Javier Saguillo

Cinco fotògrafs,
un propòsito,
la búsqueda de una imagen
en una ciudad...

Ses Voltes
21 juny > 26 agost, 2012
Sales D, E, F, G, H, I



Un grup de cinc fotògrafs de les Balears planifiquen la visita a la ciutat de Hong Kong amb la intenció de realitzar un reportatge fotogràfic i plasmar en una exposició cultural una mirada particular d'aquesta part d'orient. Són artistes de reconegut prestigi internacional, cadascun té una diferent percepció de la imatge, un estil propi i original; utilitza diferent tecnologia, diversos materials i lents.

Sense condicions

No hi ha condicions, cadascun és lliure de triar el tema i l'equipament que

utilitzarà. Els fotògrafs inicien una recerca a través de la ciutat per a trobar la imatge que els interessa: retrat, paisatge, mitjans de transport, societat, espectacles, exotisme oriental... En definitiva, una varietat que es reflectirà en les seves composicions finals.

El documental

Aquest documental mostrarà la visió independent i única de cada fotògraf a l'hora d'enfrontar-se a la recerca d'una imatge i analitzarà el treball minucios de cada un d'ells davant el seu objectiu. Tot

això en l'incomparable marc de la ciutat de HONG KONG.

Els fotògrafs:

Pedro Coll, Gerardo Cañellas, Teresa Pou, Lluís Real, Javier Saguillo.



ELS FOTÒGRAFS



Teresa Pou: Artista conceptual. Utilitza la fotografia per a expressar el seu univers personal. La seva obra semiexperimental és esculpida amb cura i atenció, com si fos una escultura o una pintura. Utilitza tècniques de polaroid i fotografia digital en diferents suports.



Gerardo Cañellas: La fotografia en Blanc i negre, amb glamour i elegància clàssica. Durant més de trenta anys fotografia el món del jazz d'una forma clàssica, però personal. En els seus treballs preval una riquesa visual dels migs tons en el tractament de la fotografia al laboratori. La seva obra internacional és "Jazz Voyeur".



Lluís Real: La imperfecció de la imatge
Ha estat durant molt temps un dels fotògrafs més ben considerats en el món de la fotografia lomogràfica i ha creat obres interessantíssimes de diferents ciutats. N'és un exemple la seva obra London, realitzada totalment amb càmeres de plàstic lomogràfiques (Holga i Diana).



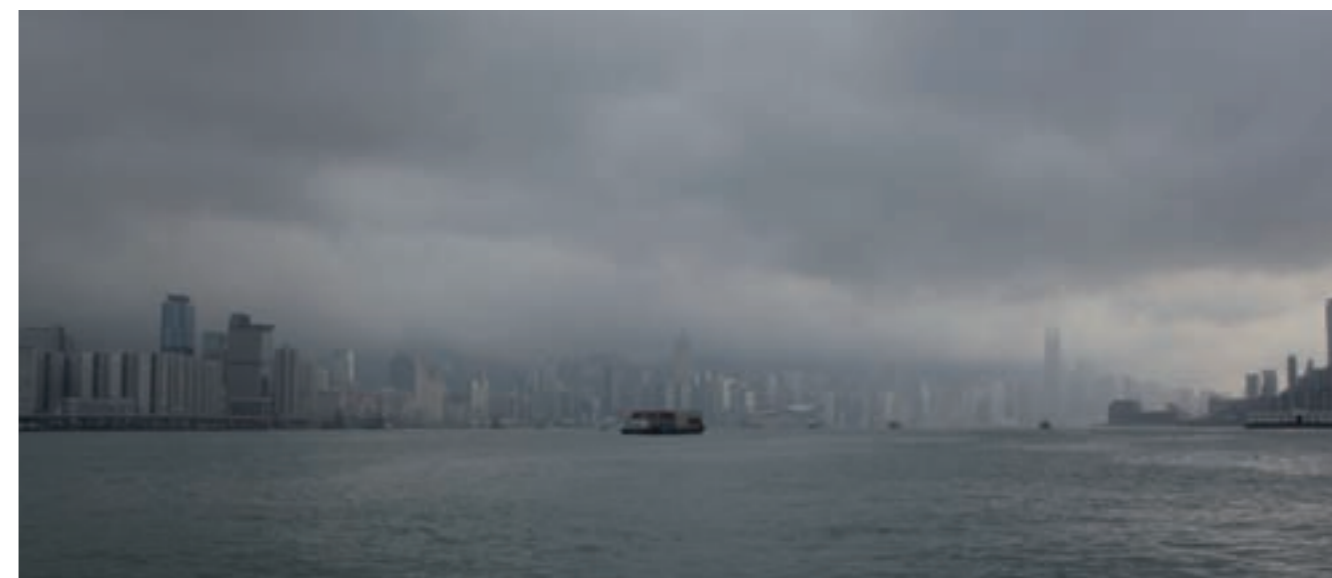
Pedro Coll: La perfecció de la imatge.
És un dels fotògrafs que més fotografies ha venut internacionalment durant la dècada dels 90. Amant de la perfecció de la imatge, Pedro Coll és un fotògraf emblemàtic de les Illes Balears, amb una mirada fotogràfica més pròxima al món narratiu que a les arts plàstiques.



Javier Sagullo: Jove visionari. Javier és el més jove dels fotògrafs però, de mirada àgil i enginyosa, suggereix amb la seva fotografia una integració de mons inconnexos i ens ofereix amb les seves composicions mons semiabstractes d'un univers de reflexos i moments.

Hong Kong

Hong Kong és una de les ciutats que en major grau representa la imatge avantguardista en la qual es mou la nostra societat actual, però també es produeix un enfrontament increïble amb la imatge tradicional. L'elecció d'aquesta part d'orient ens ofereix una varietat de contrastos que encara que disten en el temps conviuen avui. Aquesta tria és fonamental per a l'interès dels temes fotogràfics.





MEMÒRIA DEL PROJECTE

Andrés López Mengual és el director i productor del documental "Hong Kong. Un punto de vista", que recull el procés de realització d'aquest projecte i dóna títol a la seva exposició. En les seves pròpies paraules:

"Des de fa temps em sent fascinat per la fotografia i veig en aquest art quelcom més que el reflex de la realitat en una superfície. En un món desbordat d'imatges com aquest en el qual vivim no tenim capacitat ni temps per a observar amb atenció el treball minuciós que elabora l'artista. El fotògraf mostra la seva pròpia realitat, no pretén banalitzar aquest moment màgic. La principal motivació per a la realització del documental "Hong Kong. Un punto de vista" és la d'aprofundir en el món interior del fotògraf a l'hora de construir la seva imatge.

En els meus anteriors treballs he tingut la satisfacció de treballar amb Pedro Coll i Gerardo Cañellas, precisament en dos documentals que estan directament relacionats amb la fotografia: Jazz Voyeur i El mayor espectáculo del mundo. He produït el curtmetratge Smoking Brain, realitzat per Javier Saguillo, en el qual he pogut descobrir un jove visionari de la imatge. Observant els treballs personals de Teresa Pou i Lluís Real, plens d'art i màgia, no dubt gens de la varietat i la riquesa visual que aportaran a aquesta obra".

Estructura narrativa

En l'estructura narrativa d'aquest documental podem diferenciar tres línies d'actuació paral·leles: clàssica (on entendrem la cronologia i els fets d'aquesta història), experimental (on moments i imatges inconnexes, però que a poc a poc van cobrant sentit, ompliran d'estètica aquesta obra) i subjectiva (on podrem apreciar el món interior del fotògraf a l'hora de construir la seva imatge).

Andrés López Mengual, comissari de l'exposició



MAGNET



Exposició: Toni Amengual. Mallorca som tots
Fechas: 21 de junio al 26 de agosto de 2012
Lugar: Ses Voltes, salas B, C
Comisaria: Georgina Sas

Una gran cantidad de imágenes inundan nuestra vida.

Con *Mallorca som tots* queremos demostrar que a través de la fotografía la gente de la calle también forma parte de nuestro imaginario colectivo, y de manera tangible. De hecho, son aquellos que nos rodean y forman parte de nuestra vida.

El fotógrafo, como si fuera un caminante, encuentra a gente a la que fotografiar en sus poses y actitudes más normales. Esta cotidianidad hace que las instantáneas se transformen en visiones plurales, tantas como vamos encontrando por nuestra isla, porque: **Mallorca som tots (Mallorca somos todos).**

Nuestra propuesta se centra en representar de manera real esta cantidad de imágenes que encontramos en la red. Internet nos invita a compartirlas; nosotros queremos hacerlo en una exposición convirtiendo la pantalla del ordenador en una estructura aérea abierta, sin relato marcado, que integre centenares y centenares de fotografías con una gran unidad de continente y contenido, y que aporte al espectador la misma sensación de desmesura visual que puede proporcionar la red informática.

La metodología de trabajo consiste en fotografiar a gente de la calle, y a menudo, en un primer plano con el fin de alcanzar tanto la desnudez física como la desnudez espiritual. El fotógrafo Toni Amengual congela existencias aceptando que nada se detiene y que todo continúa pasando. Son imágenes que buscan el universo animico en un viaje mental, visual y universal.

Mallorca som tots se presenta como una exposición con un fuerte contenido social, porque las fotografías distribuidas por el espacio resuelven de manera muy física este aspecto que aportan las nuevas tecnologías, ya al alcance de casi todo el mundo.

El arte es memoria. Con esta interpelación constante a la memoria, tanto individual como colectiva, hemos construido un corpus inmenso formado por una estructura metálica de la que cuelgan 1.000 instantáneas de gente. Una gran nube de imágenes, de información, de sensaciones, etc., por la que transita el visitante y en donde percibe de manera palpable esta acumulación colectiva tan propia del siglo XXI.

Después, desde casa, y a través de Facebook, el espectador podrá consultar un archivo virtual con todas las imágenes *Mallorca som tots*, y las que vendrán.

Georgina Sas