

**CONVENI DE COL·LABORACIÓ ENTRE L'AJUNTAMENT DE PALMA, L'INSTITUT MALLORQUÍ D'AFERS SOCIALS I LA FUNDACIÓ BANCÀRIA "LA CAIXA" PER A LA IMPLEMENTACIÓ DEL PROGRAMA SEMPRE ACOMPANYATS A LA CIUTAT DE PALMA**

Palma a 25 de juny de 2018

**REUNITS**

Mercè Borràs Dalmau, regidora de l'Àrea de Benestar i Drets Socials de l'Ajuntament de Palma, amb el CIF P07040001 i amb domicili a la plaça de Cort, 1, 07001 de Palma, en representació de l'esmentat Ajuntament en virtut del Decret de Batllia núm. 201510999 de 16 de juny de 2015. Actua en nom i representació d'aquest, amb competència per delegació del batlle per firmar convenis adreçats a desenvolupar i executar competències pròpies de l'Àrea de Benestar i Drets Socials de l'Ajuntament de Palma, en els termes previstos a l'article 2.1J del decret de Batllia núm. 201713051, de 5 de juliol de 2017, d'organització dels serveis administratius de l'Ajuntament de Palma.

D'altre part, Margalida Puigserver Servera, presidenta de l'Institut Mallorquí d'Afers Socials (IMAS), en virtut del Decret d'organització de la Presidència del Consell de Mallorca de 9 de juny de 2017, modificat pels Decrets de la Presidència de 20 de juny de 2017 i 24 de juliol de 2017 (BOIB núm. 73, de 15 de juny de 2017; BOIB núm. 77, de 24 de juny de 2017; BOIB núm. 92, de 29 de juliol de 2017).

I de l'altra, el Sr. Marc Simón Martínez, sotsdirector general de programes socials de la **Fundació Bancària Caixa d'Estalvis i Pensions de Barcelona "la Caixa"**, (d'ara endavant, Fundació Bancària "la Caixa"), amb domicili a Palma (Illes Balears), Plaça Weyler, 3, i amb NIF G-58899998.


Les parts que intervenen es reconeixen competència i capacitat suficients per formalitzar el present conveni i

**MANIFESTEN**


I.- Que l'Ajuntament de Palma té entre les seves àrees d'actuació les següents competències:

- Els serveis socials comunitaris tenen un caràcter polivalent i preventiu per fomentar l'autonomia de les persones perquè visquin dignament, atenent les diferents situacions de necessitat en què es troben o que es puguin presentar. Els serveis socials comunitaris han de donar respostes preferentment en l'àmbit propi de la convivència i la relació de les persones destinatàries dels serveis.

- Detectar les situacions de risc i de necessitat personal, familiar i comunitària en llur àmbit territorial.
- Valorar les situacions de necessitat i fer-ne el diagnòstic social, des d'una perspectiva interdisciplinària, que es fa a petició de la persona usuària, del seu entorn familiar, de convivència o social o a petició d'altres serveis de la xarxa pública de serveis socials
- Acomplir les actuacions preventives, el tractament social i les intervencions necessàries en situacions de necessitat social, i fer-ne l'avaluació.
- Proposar i establir el programa individual d'atenció a la dependència i de promoció de l'autonomia personal, excepte en les situacions en què la persona estigui ingressada de manera permanent en un centre de la xarxa pública. En aquests darrers casos, l'han d'elaborar els serveis de treball social del centre de la xarxa pública.
- Revisar el programa individual d'atenció a la dependència i de promoció de l'autonomia personal, quan correspongui.
- Impulsar projectes comunitaris i programes transversals, especialment els que cerquen la integració i la participació socials de les persones, les famílies, les unitats de convivència i els grups en situació de risc.
- Fomentar la participació activa de la ciutadania mitjançant estratègies socioeducatives que impulsin la solidaritat i la cooperació social organitzada.
- Prestar serveis d'ajuda a domicili, teleassistència i suport a la unitat familiar o de convivència, en coordinació amb els serveis sanitaris a domicili.



II.- Que l'Institut Mallorquí d'Afers Socials, (en endavant, l'IMAS) té com a finalitat l'exercici, de forma directa i descentralitzada, de les competències atribuïdes per qualsevol títol al Consell de Mallorca en matèria de serveis socials i menors, i de forma específica, i d'acord amb l'article 2c del Text consolidat dels Estatuts de l'Institut Mallorquí d'Afers Socials (BOIB núm. 140 de 5 de novembre de 2016), desenvolupar polítiques de protecció i atenció a persones dependents.



III.- Que el programa de gent gran de la Fundació Bancària "la Caixa", té com a objectius contribuir a millorar la qualitat de vida de les persones grans promovent programes d'envelliment actiu amb especial atenció a les persones vulnerables, ja sigui a través d'un programa propi, d'aliances estratègiques o de col·laboracions amb tercers, que contemplin models d'intervenció eficients, transformadors, innovadors i avaluable quant als seus resultats. I tot això orientat pels valors de la dignitat de la persona, l'humanisme i la solidaritat.

IV.- Que actualment es dóna la problemàtica de la soledat anciana residencial a Palma. Tenim que al 28% de les llars de Palma hi ha almenys una persona de 65 o més anys. Aproximadament, en la meitat d'aquestes llars la totalitat de les persones que hi conviuen són persones majors. També el 71% de les persones de 65 i més anys que formen part de llars unipersonals són dones.

V.- Que per afrontar el repte que comporten aquests canvis socials, cal un replantejament profund en la manera en com s'està atenen les situacions de vulnerabilitat i situar la cura a l'altre com a qüestió social que s'afronti des de la responsabilitat compartida, la solidaritat i el bon tracte.

VI.- Que per tot això cal propiciar ciutats que siguin amigables, saludables i protectores amb les persones del seu entorn, i impulsar iniciatives que impliquin tant al propi sistema de protecció social com a l'entorn comunitari, i que facilitin la construcció de xarxes socials que evitin situacions d'aïllament i soledat, per tal de prevenir les situacions de vulnerabilitat i exclusió social d'aquest col·lectiu

VII.- Que s'han impulsat projectes com "Primer les persones, cuidar com ens agradaria que ens cuidessin" i "Sempre acompanyats", des de l'Obra Social "la Caixa" i en col·laboració amb altres entitats, amb l'objectiu de donar una resposta innovadora als nous reptes plantejats.

VIII.- Que l'Ajuntament de Palma, l'IMAS i Fundació Bancària "la Caixa", tenen voluntat de consolidar el programa "Sempre acompanyats" en el municipi, com a model d'abordatge del fenomen de la soledat no volguda en les persones grans, des de la intervenció directa en situacions de soledat, fins la sensibilització i la prevenció del fenomen promovent la implicació i col·laboració de tots els agents presents en la comunitat.

Per la qual cosa subscriuen el present conveni de col·laboració amb els següents,

## **PACTES**

### **Primer.- Objecte del conveni.**

És objecte del conveni establir la col·laboració entre la Fundació Bancària "la Caixa", l'IMAS, i l'Ajuntament de Palma per a desplegar el programa "Sempre acompanyats" (que es detalla a l'Annex 1) com a model d'atenció i intervenció a les situacions de soledat no volguda de les persones grans al municipi.

### **Segon.- Compromisos de les parts**

Per part de l'**Ajuntament de Palma**:

- 1) Recolzar el projecte i col·laborar en la seva implementació i desenvolupament al territori:
  - Fer un seguiment tècnic del programa i coordinar les accions al territori.
  - Compartir i transferir el coneixement i l'experiència tècnica de l'Ajuntament, tant pel que fa a altres plans i projectes municipals, com per a la informació estadística i documental que contribueixi a un major coneixement de la realitat social i cultural del territori.
  - Garantir el lligam del programa amb les línies de treball que realitza l'Ajuntament, i impulsar la participació d'aquelles àrees de Govern que estiguin relacionades amb la intervenció.
  - Assegurar i canalitzar el procés de relacions amb la resta de recursos del territori i amb el teixit associatiu de la comunitat.
  - Col·laborar com a part activa en els diferents espais que poden conformar l'estructura del programa (Espai Institucional, Espai participatiu i Espai propositiu -Grup d'Acció Social-)
  - Col·laborar per a la seva participació en el Grup d'Acció Social a través de la realització de tasques d'acollida i valoració de les persones.
  - Donar impuls i promoció de les accions de sensibilització que es proposin des del Grup d'Acció Social amb caràcter local.
  - Impulsar la participació d'altres Administracions Públiques que desenvolupin les seves competències als territoris d'intervenció.

Per part de l'**IMAS** es concretarà en:

- 1) Recolzar el projecte i col·laborar en la seva implementació i desenvolupament al territori:
  - Fer el seguiment i la valoració tècnica del desenvolupament del programa.

- Col·laborar com a part activa en els diferents espais que poden conformar l'estructura del programa (Espai Institucional, Espai participatiu i Espai propositiu -Grup d'Acció Social)
- Donar suport al programa a través de la xarxa de centres de gent gran
- Donar suport per vincular l'àrea de salut al projecte.
- Impulsar la creació de noves activitats en el cas que es consideri adient per oferir una resposta a necessitats no cobertes en el marc dels objectius del programa.

Per part de la **Fundació Bancària "la Caixa"**, la col·laboració es concretarà en:

- 1) Aportar els recursos econòmics i materials per al desenvolupament del programa.
- 2) Oferir les activitats impulsades per Fundació "la Caixa" a Palma o impulsar-ne la creació de noves en el cas en que es consideri adient per tal d'oferir una resposta a necessitats no cobertes en el marc dels objectius del programa.
- 3) Col·laborar com a part activa en els diferents espais que poden conformar l'estructura del programa (Espai Institucional, Espai participatiu i Espai propositiu -Grup d'Acció Social)
- 4) Impulsar espais de trobada i formació dels agents dels diferents territoris on es desplega el programa, per tal de compartir i contrastar experiències, així com establir les bases i criteris homogenis per tal de garantir així el bon funcionament del mateix.
- 5) Fer-se càrrec de la direcció científica i avaluació del programa, per tal de construir un coneixement més complet i complex del fenomen de la soledat, així com mesurar l'impacte que l'atenció a les persones pot tenir en la millora de la seva situació.
- 6) Impulsar la participació d'altres Administracions Públiques que desenvolupin les seves competències als territoris d'intervenció.



Així mateix, la Fundació Bancària "la Caixa" mantindrà informat a l'Ajuntament i a l'IMAS i li facilitarà l'accés a la informació que precisi sobre l'evolució del Projecte al territori d'intervenció.

***El present acord no implica obligació econòmica per a l'Ajuntament de Palma ni per l'IMAS.***

#### **Tercer.- Comissió de Seguiment**

Es crearà una Comissió Paritària de Seguiment, de la qual formarà part com a mínim un representant de cadascuna de les entitats signatàries, que vetllarà pel compliment dels compromisos adquirits en virtut d'aquest conveni. Aquesta comissió es reunirà a convocatòria de qualsevol de les parts, i ho farà com a mínim dos vegades durant la vigència d'aquest conveni.

La comissió vetllarà pel seguiment del programa, i consensuarà el pla de comunicació que es dugui a terme, així com les activitats noves que s'escaigui impulsar per garantir el bon funcionament del programa donar resposta a les necessitats detectades.

#### **Quart.- Protecció de dades de caràcter personal**

Les parts es comprometen a complir les exigències previstes en el Reglament (UE) 2016/679, de 27 d'abril de 2016, relatiu a la protecció de les persones físiques en lo que respecta al tractament de dades personals i a la lliure circulació d'aquestes dades; la Llei Orgànica 15/1999, de 13 de Desembre, de Protecció de Dades de Caràcter Personal (BOE de 14 de desembre) i en el Reial Decret 1720/2007, de 21 de desembre que aprova el Reglament de desenvolupament de la Llei Orgànica 15/1999.



Les dades facilitades així com les recollides i tractades, únicament seran utilitzades per a la realització de les activitats pròpies de l'objecte del present conveni, així com qualsevol altre expressament autoritzada per totes les parts signants.

#### **Cinquè. Difusió**

Per a totes les actuacions de difusió que es duguin a terme sobre les actuacions derivades d'aquest conveni, tant en actes interns com de caràcter públic, s'utilitzarà el nom i la imatge definida per al programa i que figura en l'annex 4 d'aquest conveni. De la mateixa manera, es farà constar expressament que aquestes es realitzen en virtut de la col·laboració establerta entre l'Ajuntament de Palma, l'IMAS i la Fundació Bancària "la Caixa".

En tots els elements de difusió apareixerà la imatge corporativa de totes tres institucions, i hauran de ser prèviament aprovats per les mateixes.

#### **Sisè.- Vigència del conveni**

El present conveni estarà vigent des de la data de la seva signatura fins al 31 de desembre 2019.

Aquest Conveni es pot prorrogar de forma expressa per un any més mitjançant la subscripció d'una addenda abans que finalitzi la vigència del mateix.

#### **Setè.- Causes de resolució anticipada**

Serà causa de resolució anticipada del present conveni l'incompliment de qualsevol de les clàusules del mateix, o el cessament en nom de l'entitat en el compliment de les seves activitats fundacionals.

El present conveni també podrà ser resolt de forma anticipada per mutu acord de les parts.

#### **Vuitè. Naturalesa, jurisdicció i discrepàncies.**

Aquest conveni de col·laboració té naturalesa administrativa i queda dintre l'àmbit de la Llei 40/2015 d'1 d'octubre, de Règim Jurídic del Sector Públic, i resta exclòs de l'àmbit d'aplicació del Text refós de la Llei de contractes del sector públic, aprovat pel Reial decret legislatiu 3/2011, de 14 de novembre, en virtut del que hi estableix la lletra c de l'article 4.

Les qüestions litigioses que es puguin derivar d'aquest Conveni, atesa la naturalesa juridicoadministrativa, s'han de sotmetre als jutjats o als tribunals de la jurisdicció contenciosa administrativa de Palma, amb la renúncia expressa de les parts a qualsevol altra que els pugui correspondre.

Els signants d'aquest document es comprometen a intentar resoldre de comú acord les diferències que puguin sorgir en l'aplicació i la interpretació d'aquest Conveni. Si això no és possible, les qüestions litigioses que puguin sorgir en la interpretació i compliment del conveni les ha de resoldre la jurisdicció contenciosa administrativa.

I en prova de conformitat, les parts subscriuen el present document per triplicat exemplar i a un sol efecte en el lloc i data indicats en l'encapçalament.

Per l'Ajuntament de Palma



Sr./Sra. Mercè Borràs i Dalmau  
Regidora de Benestar i Drets Socials

Per l'Institut Mallorquí d'Afers Socials



Sr./Sra. Margalida Puigserver Servera  
Presidenta de l'Institut Mallorquí Afers Socials

Per Fundació Bancària la Caixa



Sr. Marc Simon i Martínez

---

## ANNEX 1

### SEMPRE ACOMPANYATS

#### Programa de suport a la gent gran

##### Visió, missió, model i objectius

El programa "Sempre acompanyats" pretén ser un referent social de treball amb l'objectiu de reduir el fenomen de la soledat no volguda i l'aïllament en les persones grans, a través d'accions de caràcter preventiu i transformador de la societat, mitjançant el treball comunitari i la creació d'aliances amb la xarxa existent.

El model de programa és d'intervenció centrat amb la persona, i amb vocació comunitària, per tal d'abordar les situacions de soledat no volguda en les persones grans des de la complementarietat, el treball en xarxa i l'aprofitament del conjunt de recursos que ofereix la comunitat.

L'objectiu general és pal·liar les causes i conseqüències negatives que té la soledat no volguda en la salut de les persones i la societat en general, i es concreta en els següents objectius específics:

- Informar i sensibilitzar a la població en general sobre el fenomen de la soledat no volguda de les persones grans, conscienciant dels riscos que implica.
- Fomentar la participació ciutadana en el desenvolupament i la realització de les activitats del programa.
- Prevenir la soledat no volguda a través d'iniciatives que fomentin l'establiment de vincles entre les persones i a través d'accions que fomentin l'adequació d'espais físics segurs.
- Detectar situacions de soledat no volguda dins de la comunitat, i oferir una intervenció a les persones grans que se senten soles.
- Capacitar per apoderar a les persones grans per tal de pal·liar la situació de soledat no volguda.

El programa no planteja, doncs, una única línia de treball, sinó que planteja una **diversificació de les respostes**, que en tot moment es poden graduar i planificar en el seu desenvolupament, segons les necessitats i realitat del territori.

##### Estructura del programa

El programa pretén implicar a diferents agents de la comunitat, tant formals com informals, des d'organismes de l'administració pública (serveis socials, servis de salut, cossos de seguretat), com entitats locals i del teixit associatiu (ONG, associacions de veïns i comerciants, associacions de gent gran), fins la pròpia ciutadania (comerços, farmàcies, escoles, centres de gent gran), que s'organitza a través dels següents espais principals:

- Espai Institucional (Ajuntament, IMAS, Grec i Fundació Bancària "la Caixa"): seguiment del conveni i objectius del programa, així com de les propostes realitzades als altres espais.
- Espai Participatiu (de caràcter tècnic, format pels representants d'administracions, organitzacions i de les entitats socials): espai de caràcter tècnic, per facilitar la cooperació, la relació i l'intercanvi per tal de millorar la visió global del programa i la presa de decisions.

- Grup d'Acció Social (de caràcter mixt, tècnics i ciutadania): espai de propostes i decisoris per a l'establiment de les línies concretes d'actuació. Es poden organitzar per grups de treball o comissions.

### **Equip de treball**

Es crea **1 equip d'intervenció format per 2 persones**, amb les següents funcions:

#### **Tècnic 1. Impulsar, facilitar i coordinar el desenvolupament del programa:**

- Coneixement i prospecció del territori.
- Construcció de relacions de col·laboració i confiança amb cadascun dels agents, facilitant la seva participació en el programa.
- Impulsar i facilitar els diferents espais i trobades comunitàries.
- Aportar els elements metodològics i organitzatius.
- Documentar el treball realitzat per al seu seguiment i avaluació.
- Garantir una informació constant i adequada tant a la comunitat com als actors i participants del programa.



#### **Tècnic 2. Gestió de casos, activitats i voluntariat:**

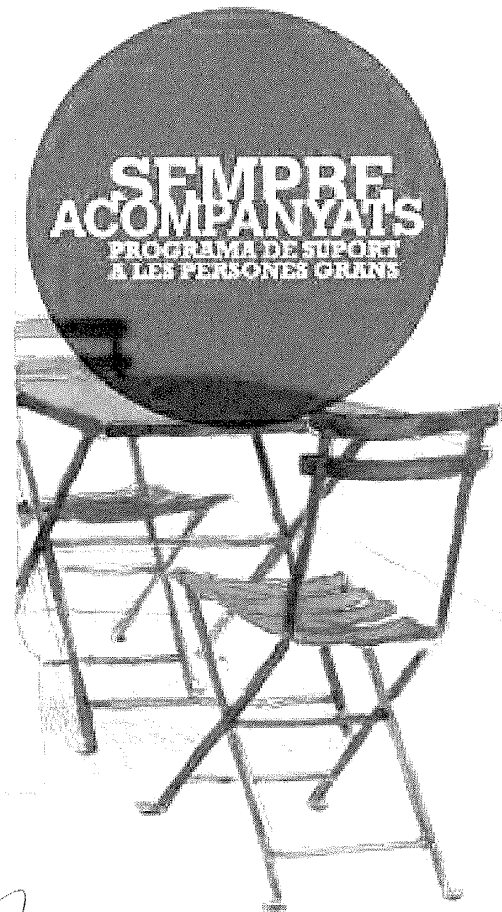
- Realització de tasques d'acollida i pla de treball de les persones beneficiàries.
- Coordinació i gestió de l'acció voluntària.
- Realització i/o suport a les activitats noves que es proposin.





**ANNEX 2**

**Imatge i difusió del programa**



*MZ* *Alcarró*


Materials de difusió

Obra Social "la Caixa"

Creu Roja

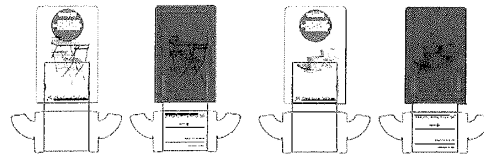
Servei d'informació  
900 365 222

**SEMPRE ACOMPANYATS**  
PROGRAMA DE SUPORT A LES PERSONES GRANS

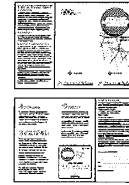


[espai de treballament]

[espai per treballar]



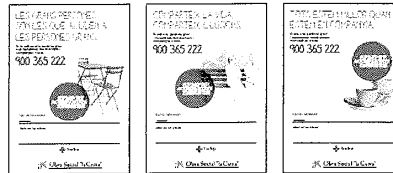
display "la Caixa"



folletí medi



folletí a entitats

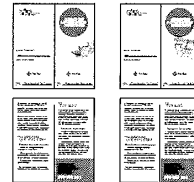


Carteles



adhesius

folletí



folletí a la societat

item 18070cm

Plantilles

