



Secció II. Autoritats i personal

Subsecció segona. Oposicions i concursos

AJUNTAMENT DE PALMA

11358***Departament de Personal. Servei de Selecció. Convocatòria per a la cobertura de 26 places vacants de bomber/a conductor/a pel torn lliure. Ofertes públiques d'Ocupació de l'any 2020, 2022 i 2023***

La regidora de l'Àrea d'Hisenda, Funció Pública i Govern Interior, per decret número 21550 de data 24 de novembre de 2023, ha resolt el següent:

PRIMER.- Convocar proves selectives pel sistema de concurs oposició, pel torn lliure, per cobrir 26 places de Bomber/a Conductor/a, vacants a la plantilla de funcionaris/àries d'aquest Ajuntament pertanyents a l'Escala l'Administració Especial, subescala serveis especials, classe servei contra incendis i salvament. grup C, subgrup C1, dotades pressupostàriament i corresponents a les ofertes públiques d'ocupació dels exercicis 2020, 2022 i 2023

SEGON.- Aprovar les bases específiques que regiran aquesta convocatòria, que s'adjunten.

TERCER.- El termini de presentació d'instàncies serà de vint dies naturals, comptadors a partir de l'endemà de la publicació de la convocatòria en el Butlletí Oficial de l'Estat (BOE).

QUART.- Les instàncies s'hauran de dirigir al Molt Honorable Senyor Batle en la forma establerta en la base tercera de les bases generals que regeixen aquesta convocatòria, que varen ser publicades al BOIB núm. 129 de 21 de setembre de 2019.

CINQUÈ.- No es podrà declarar superat el procés selectiu a un número d'aspirants superior al de les places convocades.

Palma, a la data de la signatura electrònica (24 de novembre de 2023)

La cap de Servei de Planificació i Provisió

p.d. Decret de Batlia núm. 3000, de 26/02/2014

(BOIB núm. 30 de 04/03/2014)

Raquel Cucarella Ribera

BASES ESPECÍFIQUES PER COBRIR 26 PLACES VACANTS DE BOMBER/A CONDUCTOR/A PEL TORN LLIURE. OFERTA D'OCUPACIÓ PÚBLICA DE L'ANY 2020, 2022 i 2023.

L'Ajuntament de Palma convoca proves selectives, mitjançant el sistema de concurs-oposició torn lliure, per a la cobertura de 26 places de Bomber/a- Conductor/a, vacants a la plantilla de funcionaris/àries d'aquest Ajuntament pertanyents a l'Escala l'Administració Especial, subescala serveis especials, classe servei contra incendis i salvament, grup C, subgrup C1, dotades pressupostàriament i corresponents a les ofertes públiques d'ocupació dels exercicis 2020, 2022 i 2023.

La present convocatòria està, a més, subjecta al que es disposa en la Llei 53/1984, de 26 de desembre, d'incompatibilitats del Personal al Servei de les Administracions Públiques.

Les presents bases tindran en compte el principi d'igualtat de tracte entre dones i homes, pel que fa a l'accés a l'ocupació, d'acord amb l'article 14 de la Constitució Espanyola, el Reial decret Legislatiu 5/2015, de 30 d'octubre, pel qual s'aprova el text refós de la Llei de l'Estatut Bàsic de l'Empleat Públic, la Llei Orgànica 3/2007, de 22 de març, per a la igualtat efectiva de dones i homes i la Llei 11/2016, de 28 de juliol, d'igualtat de dones i homes de les Illes Balears.

L'article 55 de la Llei Orgànica 3/2007, de 22 de març, per a la igualtat efectiva de dones i homes disposa que "l'aprovació de convocatòries de proves selectives per a l'accés a l'ocupació pública haurà d'acompanyar-se d'un informe d'impacte de gènere, excepte en casos d'urgència i sempre sense perjudici de la prohibició de discriminació per raó de sexe", que es complementa amb l'article 43.3 de la Llei 11/2016, de 28 de juliol d'Igualtat de dones i homes de les Illes Balears: "A les ofertes d'ocupació pública de les administracions públiques de les Illes Balears, s'hi ha d'adjuntar una avaluació de l'impacte de gènere". Tot això posa de manifest el compromís assumit per l'Ajuntament de Palma en

relació amb la promoció activa de la igualtat d'oportunitats entre dones i homes, així com de prevenció i actuació davant la violència de gènere.

Les bases generals que regeixen aquesta convocatòria es varen publicar al BOIB 129 de dia 21 de setembre de 2019.

Requisits de les persones participants

Nacionalitat.

Tenir la nacionalitat espanyola o tenir la nacionalitat d'algun dels altres estats membres de la Unió Europea o nacional d'algun estat en el qual, en virtut dels tractats internacionals subscrits per la Unió Europea i ratificats per Espanya, sigui d'aplicació la lliure circulació de treballadors, amb excepció d'aquells llocs de feina que directament o indirecta impliquin una participació en l'exercici del poder públic o en les funcions que tenen per objecte la salvaguarda dels interessos de l'Estat o de les administracions públiques. En les mateixes condicions, també hi pot participar, qualsevol que sigui la seva nacionalitat, el/la cònjuge dels nacionals espanyols i dels nacionals dels altres estats membres de la Unió Europea, sempre que no estiguin separats de dret, i els seus descendents i els del seu cònjuge, sempre que no estiguin separats de dret, siguin menors de 21 anys o majors d'aquesta edat dependents.

Edat.

Tenir complerts 18 anys d'edat i no excedir, si s'escau, l'edat màxima de jubilació forçosa. Sols per llei pot establir-se una altra edat màxima, diferent de l'edat de jubilació forçosa per a l'accés a l'ocupació pública, fet que s'ha de concretar a les corresponents bases específiques

Titulació.

Estar en possessió o en condicions d'obtenir-lo en la data en que finalitzi el termini de presentació de sol·licituds del títol de Batxiller o Tècnic equivalent. En el supòsit d'invocar títol equivalent a l'exigit, haurà d'acompanyar-se certificat expedit per autoritat competent en matèria educativa que acrediti l'equivalència. Si el títol procedeix d'un estat membre de la Unió Europea, s'ha de disposar del certificat acreditatiu del reconeixement o de l'homologació del títol equivalent, de conformitat amb la Directiva 89/48/CEE, de 21 de desembre de 1988, Reial Decret 1837/2008 i altres normes de transposició i desplegament.

Permís de conducció.

Estar en possessió del permís de conducció de vehicles de la categoria C, en vigor, o permisos equivalents d'acord amb normativa aplicable. Aquest requisit s'haurà de mantenir durant totes les fases de la convocatòria, especialment en la fase formativa i de pràctiques.

Llengua catalana

Acreditar el coneixement de la llengua catalana de nivell B2 mitjançant un certificat expedit per l'EBAP, o bé pels títols, diplomes i certificats homologats establert a l'Ordre del Conseller d'Educació, Cultura i Universitats de 21 de febrer de 2013, per la qual es determinen els títols, diplomes i certificats equivalents als certificats de coneixements de llengua catalana de la Direcció general de Cultura i Joventut (BOIB núm. 34, de 12-03-2013) o per Certificat expedit per la Direcció General de Cultura i Joventut de la Conselleria d'Educació, Cultura i Joventut, que segons el Decret 6/2012, de 3 de febrer, sobre avaluació i certificació de coneixements de català, (BOIB número 19, de 07-02-2012), garanteixi els coneixements de català exigits. Aquest document acreditatiu, original o fotocòpia compulsada, s'haurà de presentar dins el termini d'admissió de sol·licituds al procés selectiu, sense que es puguin presentar en cap altre moment.

Llengua castellana

Tenir els coneixements de llengua castellana corresponents al diploma d'espanyol (C1) o superior, en cas que les persones participants no tinguin nacionalitat espanyola.

Capacitat

Tenir les capacitats i aptituds físiques i psíquiques que siguin necessàries per a l'exercici de les funcions corresponents, d'acord amb el quadre d'exclusions que figura a l'annex E.

Habilitació

No haver estat separat, mitjançant expedient disciplinari, del servei de qualsevol de les administracions públiques o dels òrgans constitucionals o estatutaris de les comunitats autònomes, ni trobar-se en inhabilitació absoluta o especial per a ocupacions o càrrecs públics per resolució judicial, per accedir al cos o escala, o per exercir funcions similars a les que desenvolupava com a personal laboral. En el cas de ser nacional d'un altre Estat, no trobar-se inhabilitat o en una situació equivalent ni haver estat sotmès a sanció disciplinària o equivalent que impedeixi en el seu Estat, en els mateixos termes, accedir a l'ocupació pública.



Taxa d'examen

Haver satisfet la taxa d'inscripció que correspongui, d'acord amb el que estableix la base 3, sempre que no estigui inclòs en el supòsit d'exempció establert a la base esmentada.

Sol·licitud de participació, forma i termini de presentació d'instàncies

Obtenció, presentació i termini de la sol·licitud de participació.

La sol·licitud per participar en el concurs-oposició s'ha d'emplenar mitjançant l'aplicació del Portal de l'opositor (<https://oposicions.palma.cat>), essent imprescindible l'acreditació per algun dels sistemes d'identificació i firma admesos per la passarel·la Cl@ve del Govern d'Espanya: DNIe/Certificat electrònic, Cl@ve Permanent i Cl@ve ocasional (Cl@ve Pin). Complimentada la sol·licitud telemàtica, es generarà un document pdf que s'haurà de registrar, juntament amb el justificant d'abonament de la taxa i el model d'instància específica bomber/a-conductor/a de l'annex F, dins el termini de presentació d'instàncies, a través del Registre electrònic de l'Ajuntament de Palma.

El termini de presentació de les sol·licituds serà de **vint dies naturals**, comptadors a partir de l'endemà de la publicació de la convocatòria en el Butlletí Oficial de l'Estat (BOE). Quan el darrer dia del termini sigui inhàbil, s'entendrà prorrogat al primer dia hàbil següent. Els successius anuncis es publicaran únicament en el Butlletí Oficial de les Illes Balears (BOIB).

Els drets d'examen seran de 15,91 euros i seran abonats per les persones interessades dintre el termini d'admissió d'instàncies dins el procés d'inscripció recollits al primer paràgraf.

Atès que el full d'inscripció obtingut al portal de l'opositor de l'Ajuntament de Palma conté una declaració jurada de l'aspirant d'acompliment de tots els requisits exigits per accedir a la plaça de bomber/a-conductor/a, no es requereix en el moment d'inscripció la documentació acreditativa, que serà requerida als aspirants proposats pel Tribunal abans de la presa de possessió.

Documentació

La documentació que hauran de presentar necessàriament abans de la presa de possessió és la següent:

Document nacional d'identitat o, en el cas de no ser espanyol, del document oficial acreditatiu de la personalitat (NIE, passaport o targeta de residència).

Còpia autèntica del títol acadèmic exigint en cada convocatòria (anvers i revers) o certificació acadèmica que acrediti haver superat tots els estudis per obtenir el títol.

Una còpia autèntica del permís de conduir de la categoria C (anvers i revers).

Còpia autèntica del certificat de coneixements de llengua catalana que s'indiqui en la convocatòria específica. Els coneixements de llengua catalana s'han d'acreditar mitjançant un certificat expedit o reconegut com a equivalent o que estigui homologat per la Direcció General de Política Lingüística, o bé expedit per l'Escola Balear d'Administració Pública.

Tractament de dades de caràcter personal

La presentació de la sol·licitud de participació en aquesta convocatòria es considera un consentiment de la persona participant per al tractament de les seves dades de caràcter personal necessàries per gestionar la convocatòria.

Les persones participants poden exercir els drets d'accés, rectificació, oposició, supressió, limitació i portabilitat davant del Departament de Personal de l'Ajuntament de Palma, a la Plaça de Cort 1, 07001 de Palma (Illes Balears).

Les dades personals, domicili, telèfon i adreça de correu electrònic declarats per la persona participant en la sol·licitud de participació es consideren com els únics vàlids als efectes de notificacions, i és responsabilitat exclusiva de les persones participants la seva veracitat, així com la corresponent comunicació a l'òrgan convocant de qualsevol canvi en aquestes dades.

Algunes de les proves o part d'elles podran ser enregistrades, si el Tribunal Qualificador ho troba oportú. Amb la presentació de la sol·licitud les persones participants donen el seu consentiment exprés per poder fer-ho. Aquests enregistraments estaran única i exclusivament a l'abast del Tribunal Qualificador i del Servei de Selecció, provisió i gestió de l'Ajuntament de Palma, per resoldre possibles al·legacions, o de l'autoritat judicial si hi ha requeriment d'aquesta.

Tribunal Qualificador:

Categoria del tribunal

Als efectes prevists en el Reial Decret 462/2002, de 24 de maig, relatiu a indemnitzacions per raó de servei, el Tribunal queda classificat en la categoria segona.

Composició

El Tribunal Qualificador estarà constituït per un president o presidenta, designat per l'òrgan competent, i sis vocals, que seran designats per la Corporació per sorteig d'entre personal funcionari en servei actiu, un de la categoria d'oficial/a del SCIS, un de les categories de sotsoficial/a del SCIS, un de la categoria de Sergent/a del SCIS, un de les categories de Caporal/a del SCIS, un de la categoria Bomber Conductor del SCIS, i la resta d'entre personal d'altres departaments de l'Ajuntament de Palma, i que reuneixin els requisits exigits a la normativa vigent.

Aquesta designació implicarà la del respectiu personal suplent. El secretari/ària serà designat per votació d'entre els vocals.

El Tribunal Qualificador pot acordar, si ho creu convenient, la incorporació d'assessors i especialistes, amb veu però sense vot, perquè col·laborin amb la seva especialització tècnica.

Funcionament

El procediment d'actuació del Tribunal Qualificador s'ha d'ajustar a la Llei 39/2015, d'1 d'octubre, del procediment administratiu comú de les administracions públiques i a la Llei 40/2015, d'1 d'octubre, de règim jurídic del sector públic.

De conformitat amb la normativa anterior, els membres del Tribunal Qualificador s'han d'abstenir, i notificar-ho a l'òrgan convocant, quan es trobin en alguna de les circumstàncies previstes normativament. Igualment, les persones participants poden recusar els membres del Tribunal Qualificador quan concorrin les circumstàncies previstes.

De cadascuna de les reunions del Tribunal Qualificador, se n'ha d'estendre l'acta corresponent.

L'òrgan convocant, per si mateix o a proposta del president o presidenta del Tribunal Qualificador, pot requerir, als efectes escaients, l'acreditació dels aspectes necessaris quan cregui que les persones participants han pogut incórrer en inexactituds o falsedats, les quals poden ser excloses de la convocatòria en qualsevol moment. En tot cas, s'han de posar en coneixement de les autoritats competents les inexactituds o falsedats comprovades, a l'efecte pertinent.

Qualsevol participant que realitzi alguna conducta contrària a la bona fe o orientada a desvirtuar els principis d'igualtat i equitat o altres comportaments que alterin el desenvolupament normal de qualsevol de les fases establertes en la convocatòria no podrà continuar en el procés selectiu.

Així mateix, en qualsevol moment el Tribunal Qualificador pot requerir a les persones participants l'acreditació de la seva identitat personal mitjançant la presentació de qualsevol document oficial que l'identifiqui i també la realització d'alguna de les proves mèdiques compreses en l'Annex E.

Seu

Als efectes de comunicacions i altres incidències, el Tribunal Qualificador té la seu al parc central de bombers al carrer Gregorio Marañón, 10, 07007 Palma (Illes Balears).

Desenvolupament del procés selectiu

Admissió al procediment selectiu.

A l'efecte d'admissió de les persones participants es tenen en compte les dades que facin constar a la sol·licitud, i és responsabilitat seva la veracitat d'aquestes dades, sens perjudici que, en qualsevol moment del procés selectiu, el Tribunal Qualificador de la convocatòria requereixi a les persones participants l'acreditació de les dades que han fet constar a la seva sol·licitud d'admissió.

Finalitzat el termini de presentació de sol·licituds de participació, l'òrgan competent dictarà resolució en el termini màxim d'un mes i declararà aprovada la llista provisional de persones participants admeses i excloses de la convocatòria, que es publicarà al tauler electrònic d'edictes i anuncis de la pàgina web de l'Ajuntament i a l'apartat d'oferta pública de feina de la mateixa pàgina web .

L'endemà de la publicació de la llista esmentada, les persones participants disposaran d'un termini de deu dies hàbils per presentar



al·legacions adreçades a esmenar els defectes que els són imputables, acreditar la documentació sol·licitada o esmenar els defectes de la seva sol·licitud inicial.

Les persones participants que no esmenin dins d'aquest termini el defecte imputable a elles que n'hagi motivat l'exclusió, es considerarà que desisteixen de la seva petició i s'arxivarà la seva sol·licitud sense cap altre tràmit.

Transcorregut aquest termini de presentació de reclamacions i en un termini màxim d'un mes s'aprovarà la llista definitiva d'aspirants admesos i exclosos, que es publicarà al tauler electrònic d'edictes i anuncis de la pàgina web de l'Ajuntament i a l'apartat d'oferta pública de feina de la mateixa pàgina web.

A la relació de persones excloses es farà constar les resolucions de les reclamacions presentades.

Els errors materials, de fet i aritmètics es poden esmenar en qualsevol moment.

Publicació i informació.

Les publicacions oficials relatives a la convocatòria es fan a través del tauler electrònic d'edictes i anuncis de la pàgina web de l'Ajuntament i a l'apartat d'oferta pública de feina de la mateixa pàgina web.

D'acord amb el que disposa l'article 45.1.b) de la Llei 39/2015, d'1 d'octubre, del procediment administratiu comú de les administracions públiques, amb la publicació de les resolucions al BOIB i l'exposició de les llistes als taulers d'anuncis en els llocs que s'hi indiquin, es considerarà realitzada la notificació oportuna a les persones interessades i s'iniciaran els terminis als efectes de possibles reclamacions o recursos.

Desenvolupament i realització de les proves.

La data, l'hora i el lloc de realització de la primera prova s'especificarà en la resolució per la qual es faci pública la llista definitiva de persones participants admeses i excloses de la convocatòria.

La data, l'hora i el lloc de les proves següents els determinarà el Tribunal Qualificador, i es publicaran juntament amb els resultats de la prova anterior en els llocs establerts a la base 5.2 de la convocatòria.

L'ordre d'actuació dels opositors serà alfabètic, començant per la lletra que estipulen les bases generals que regeixen aquesta convocatòria.

Per a cadascuna de les proves es farà una única crida; qui no comparegui a la crida del Tribunal Qualificador per al desenvolupament de les proves en el lloc, la data i l'hora assenyalats, llevat dels casos de força major, apreciats pel Tribunal Qualificador, serà definitivament exclòs del procés selectiu.

En el cas que el Tribunal Qualificador aprecii un supòsit de força major sofert per part d'algun aspirant en alguna de les proves que conformen el procés selectiu, aquesta i les següents es realitzaran en la següent convocatòria, i es mantindrà la qualificació de la/es prova/es que hagi fet l'aspirant fins al moment de l'ajornament. Aquesta reserva de qualificació quedarà condicionada al fet que la/es prova/es efectuada/es no s'hagi/n modificat de manera substancial en les bases del següent procés de selecció.

Les persones participants amb reserva de qualificació hauran de presentar una sol·licitud de participació en la propera convocatòria i hauran de fer la resta de proves que s'especifiquin a les bases de la nova convocatòria.

Durant el procés selectiu en el cas de realitzar varies proves el mateix dia, i per tal de resoldre possibles al·legacions, es permetrà la realització de totes elles, encara no s'hagi superat alguna de les proves, de la mateixa manera si la prova té varis exercicis també es permetrà la realització de tots ells.

La primera i segona prova (coneixements específics i generals) es realitzaran el mateix dia. Part de la cinquena prova (Prova psicotècnica i de personalitat) es podrà realitzar el dia següent de la 1a i 2a prova. La quarta prova (prova pràctica de coneixement i maneig d'eines) i part de la sisena prova (exercicis de fòbies) també es podran realitzar el mateix dia.

Desenvolupament del procés selectiu

El procediment selectiu és el de concurs-oposició i consta de les fases següents:

- Fase d'oposició.
- Fase de concurs.
- Fase formativa (curs selectiu).
- Fase de pràctiques.



Les proves de la fase d'oposició amb qualificació numèrica i els mèrits de la fase de concurs es calcularan amb 3 decimals.

Fase d'oposició (Màxim 35 punts).

La fase d'oposició esta constituïda per les proves següents:

- Primera prova: prova de coneixements específics (14 punts).
- Segona prova: prova de coneixements generals (9 punts).
- Tercera prova: prova física (12 punts).
- Quarta prova: prova pràctica de coneixement i maneig d'eines (apte/no apte).
- Cinquena prova: prova psicotècnica i de personalitat (apte/no apte).
- Sisena prova: prova mèdica i de fòbies (apte/no apte).

Les proves de l'oposició es realitzaran prioritàriament en llengua catalana, tot i així qui vulgui podrà fer-la en llengua castellana, havent-ho sol·licitat prèviament en el moment de la presentació d'instàncies.

Primera prova: prova de coneixements específics

De caràcter obligatori i eliminatori, amb una puntuació màxima de 14 punts i mínima de 7 punts per superar-la.

Descripció de la prova

Es tracta d'un qüestionari tipus test de 80 preguntes, més 10 preguntes de reserva, amb varies opcions de resposta, de les quals només una serà la correcta i relacionades amb el temari enumerat a l'annex B. El temps per realitzar-lo serà de 90 minuts. Les preguntes de reserva serviran per substituir aquelles que es considerin no vàlides pel Tribunal Qualificador, i s'agafaran seguint l'ordre correlatiu.

La puntuació atorgada es farà amb 3 decimals. Les preguntes no respostes (si figuren totes les opcions en blanc) o si figuren amb més d'una resposta, no es valoraran. Les preguntes amb resposta errònia penalitzaran proporcionalment al nombre de possibles respostes. Per efectuar la qualificació de l'exercici s'aplicarà la fórmula següent:

$$Q=A-ER-IN\cdot P$$

$$Q = \frac{A - \left(\frac{E}{R - 1}\right) \cdot P}{N}$$

- Q: resultat de la prova
A: nombre de respostes encertades
E: nombre de respostes errònies
R: nombre d'opcions de resposta
P: puntuació màxima de l'exercici
N: nombre de preguntes

En cas que el Tribunal Qualificador acordi l'anul·lació d'alguna pregunta del qüestionari, s'inclourà, als efectes del càlcul de la qualificació resultant, la primera de les preguntes de reserva, i així successivament.

La normativa i els coneixements recollits a l'annex B del temari seran els vigents en la data de realització d'aquesta prova.

Les persones aspirants tindran un termini de tres dies hàbils, comptadors des de l'endemà de la data de la publicació dels resultats provisionals, per formular les al·legacions que considerin oportunes.

Segona prova: prova de coneixements generals

De caràcter obligatori i eliminatori, amb una puntuació màxima de 9 punts i mínima de 4,5 punts per superar-la.

Descripció de la prova

La segona prova es realitzarà el mateix dia que la primera prova i després d'aquesta.

Es tracta d'un qüestionari tipus test de 50 preguntes, més 10 preguntes de reserva, amb varies opcions de resposta, de les quals només una serà la correcta i relacionades amb el temari enumerat a l'annex C. El temps per realitzar-lo serà de 60 minuts. Les preguntes de reserva

serviran per substituir aquelles que es considerin no vàlides pel Tribunal Qualificador, i s'agafaran seguint l'ordre correlatiu.

La puntuació atorgada es farà amb 3 decimals. Les preguntes no resoltes (si figuren totes les opcions en blanc) o si figuren amb més d'una resposta, no es valoraran. Les preguntes amb resposta errònia penalitzaran proporcionalment al nombre de possibles respostes. Per efectuar la qualificació de l'exercici s'aplicarà la fórmula següent:

$$Q=A-ER-IN\cdot P$$

$$Q = \frac{A - \left(\frac{E}{R - 1}\right)}{N} \cdot P$$

Q: resultat de la prova

A: nombre de respostes encertades

E: nombre de respostes errònies

R: nombre d'opcions de resposta

P: puntuació màxima de l'exercici

N: nombre de preguntes

En cas que el Tribunal Qualificador acordi l'anul·lació d'alguna pregunta del qüestionari, s'inclourà, als efectes del càlcul de la qualificació resultant, la primera de les preguntes de reserva, i així successivament.

La normativa i els coneixements recollits a l'annex C del temari seran els vigents en la data de realització d'aquesta prova.

Les persones aspirants tindran un termini de tres dies hàbils, comptadors des de l'endemà de la data de la publicació dels resultats provisionals, per formular les al·legacions que considerin oportunes.

L'aspirant que havent demanat la convalidació de la prova física, en la sol·licitud d'admissió, tindrà l'oportunitat de renunciar a aquesta convalidació i presentar-se a la prova, havent-ho de comunicar dins del termini d'al·legacions d'aquesta prova.

Tercera prova: prova física

De caràcter obligatori i eliminatori, amb una puntuació màxima de 12 punts i mínima de 6 en el conjunt de la prova, per superar-la també caldrà obtenir una nota mínima de 5 punts en tots els exercicis (segons els barems de l'annex D).

Les persones aspirants que hagin superat les proves anteriors seran ordenades de major a menor puntuació, sumant les puntuacions atorgades, sempre amb 3 decimals. Podran realitzar aquesta prova les 120 persones amb millor puntuació de les dues proves anteriors i que no tinguin convalidada la tercera prova, excepte els que no vulguin fer valer la convalidació.

En cas d'empat en la posició 120, es resoldrà a favor de la persona participant que hagi obtingut major puntuació a la primera prova (coneixements específics). Si persisteix l'empat, passaran a la tercera prova (proves físiques) totes les persones empatades en aquesta posició.

Aquesta prova es podrà realitzar el mateix dia o en dies diferents. En cas de què per necessitats organitzatives es faci en dies diferents es garantirà que els tots els aspirants facin els mateixos exercicis cada dia.

Descripció de la prova

La prova física consisteixen en la realització dels set exercicis que s'expliquen a l'annex D:

- Exercici 1: Pujada de corda de 6,5 metres cronometrada.
- Exercici 2: Aixecament de pes.
- Exercici 3: Flexió de tronc (sit and reach modificada).
- Exercici 4: Cursa de fons 3000 m.
- Exercici 5: Cursa d'obstacles.
- Exercici 6: Prova aquàtica.
- Exercici 7: Salt paral·lels.

Requisits per la realització

Serà imprescindible lliurar al Tribunal el mateix dia dels exercicis físics un Certificat Mèdic Oficial expedit com a màxim tres mesos abans de la realització dels mateixos, en el qual es faci constar explícitament que: *"es reuneixen les condicions físiques necessàries i suficients per realitzar els exercicis que figuren a l'annex D de les bases de la convocatòria d'accés a la categoria de bomber/a-conductor/a de*

l'Ajuntament de Palma". La no presentació de l'esmentat certificat o la incorrecció del mateix comportarà l'exclusió automàtica de la prova.

El certificat que s'haurà d'emplenar serà de la Organització Mèdica Col·legial d'Espanya (OMC).

Per la realització d'aquesta prova és obligatori portar roba i calçat esportiu.

No es podrà provar cap element o material abans de la realització dels exercicis d'aquesta prova.

Les persones que van participar en l'anterior convocatòria d'accés a la categoria de bomber/a-conductor/a de l'Ajuntament de Palma (BOIB 158 de 12 de setembre de 2020) i que vulguin convalidar en aquesta convocatòria la nota d'aquesta prova, ho hauran de fer constar a la sol·licitud d'admissió, adjuntant el certificat corresponent. Només es convalidarà la prova completa, no els exercicis de forma individual.

La nota de les persones que convalidin la prova física de la darrera convocatòria d'accés a la categoria de bomber/a-conductor/a de l'Ajuntament de Palma s'haurà de multiplicar per 1,2, a tal fi d'equipar les puntuacions entre les dues convocatòries.

Valoració

Cada exercici es puntuarà amb un màxim de 10 punts. Els aspirants hauran d'obtenir una puntuació mínima de 5 punts a cada un dels exercicis per superar la prova.

Les puntuacions i explicacions de cada exercici són les establertes dins l'annex D.

La nota final de la prova serà el resultat de fer la mitja de tots els exercicis, amb l'aplicació de la següent fórmula:

$$Q = 1,2 \cdot P7$$

$$\frac{1,2 \cdot P}{7}$$

Q: resultat de la prova

P: suma dels punts obtinguts a cada un dels 7 exercicis valorats entre 5 i 10 punts.

Organització de la prova

L'ordre de realització dels exercicis ho determinarà el Tribunal Qualificador. En finalitzar cada un dels exercicis, el Tribunal passarà un full de signatures per fer constar i validar el resultat obtingut.

Aquests exercicis seran avaluats per personal extern, acreditat com a tal per les Federacions Esportives pertinents o el Col·legi Oficial de graduats en INEF o Grau en Ciències de l'Activitat Física i l'Esport.

En aquesta prova es pot demanar als aspirants que la superin que facin una prova antidopatge. Quedaran eliminats si donen positiu o si es neguen a fer-la.

Les dones que havent estat convocades per fer la tercera prova (prova física), estiguin embarassades o no hagin complert les setze setmanes des del naixement del fill/a poden sol·licitar al Tribunal Qualificador l'ajornament de la realització d'aquesta prova i de les següents, fins a la següent convocatòria d'accés a la categoria de bomber/a-conductor/a del Cos de Bombers/es de Palma. Aquesta sol·licitud s'ha de presentar mitjançant instància dirigida al Tribunal Qualificador, abans de la realització de la prova física i haurà d'anar acompanyada, obligatòriament, d'un certificat mèdic que acrediti aquesta situació.

En cas d'ajornament, les participants podran mantenir fins a la següent convocatòria la nota de les proves que hagin realitzat. Aquesta reserva quedarà condicionada al fet de què les proves no s'hagin modificat de forma substancial en el següent procés de selecció.

Quarta prova: prova pràctica de coneixement i maneig d'eines

De caràcter obligatori i eliminatori, aquesta prova no tindrà qualificació numèrica i el seu resultat serà apte o no apte.

Les persones aspirants que hagin superat les proves anteriors i les que tinguin la prova física convalidada, seran ordenades de major a menor puntuació, sumant les puntuacions atorgades, sempre amb 3 decimals. Podran realitzar aquesta prova les 80 persones amb millor qualificació de les proves anteriors, en cas que hi hagi participants amb la quarta prova convalidada, s'inclouran els següents de la llista fins completar les 80.

En cas d'empat en la posició 80, passaran a la quarta prova totes les persones empatades en aquesta posició.

Descripció de la prova

Consistirà en el desenvolupament d'un exercici pràctic en el qual s'haurà de demostrar el coneixement, destresa i perícia en l'ús d'una sèrie de grups d'eines bàsiques, àmpliament emprades en el dia a dia de la feina de bomber/a-conductor/a, que seguidament es relacionen de la següent manera:

- Grup 1:

Martell i cisell.
Arquet per tallar ferro.
Embenatge d'una extremitat.
Motoserra.

- Grup 2:

Xorrac per tallar fusta.
Tensiómetre mèdic digital i interpretació dels resultats.
Màquina disc.
Actuació sobre una CGPM (Caixa General de Protecció i Maniobra).

- Grup 3:

Trepant.
Multímetre elèctric i interpretació dels resultats.
Puntal metàl·lic d'obra.
Maniobra RCP.

- Grup 4:

Collaret cervical.
Alicates vàries.
Extractor de fusibles.
Escala extensible.

Abans de la realització de la prova, el Tribunal Qualificador realitzarà un sorteig entre els quatre grups d'eines. Les tasques a desenvolupar seran les mateixes per a tots els aspirants que romandran a un lloc on no puguin visualitzar les proves fins el seu torn ni fer servir cap element tecnològic o apunts. Hauran de desenvolupar la tasca assignada i superar els criteris a valorar amb cada una d'elles que es citen a continuació:

- Coneixement i correcte ús de l'eina o tècniques a desenvolupar: Identificació de la mateixa i quin és el seu ús/usos.
- Coneixement dels EPIS necessaris per a cada una d'elles.
- Correcte ús dels EPIS durant l'exercici.

Si el personal qualificador observa un ús incorrecte que pot produir un risc per a la integritat física de l'aspirant o per a terceres persones, podrà en qualsevol moment aturar la prova i donar-la per acabada i suspesa.

Aquesta prova serà avaluada per personal especialista en la matèria, podent ser personal extern al Cos de Bombers.

La seva qualificació serà apte/no apte, eliminant les persones qualificades com a no aptes.

Cinquena prova: Prova psicotècnica i de personalitat

De caràcter obligatori i eliminatori, aquesta prova no tindrà qualificació numèrica i el seu resultat serà apte o no apte.

Descripció de la prova

La 1a part d'aquesta prova, qüestionaris psicotècnics i qüestionaris de personalitat, podran realitzar-se el dia següent de la primera i segona prova. En cas de ser així s'avisarà el dia de publicació de la data de la primera prova.

Aquesta prova consistirà en la realització de qüestionaris psicotècnics, de personalitat i una entrevista almenys amb un psicòleg oficial i prioritàriament amb un psicòleg de l'Ajuntament de Palma, un psicòleg del Col·legi Oficial de Psicologia de les Illes Balears i un membre del

Tribunal Qualificador que podrà ser enregistrada, i/o aquelles altres proves complementàries que el tribunal o els seus assessors considerin oportunes per tal de mesurar trets de personalitat bàsics i trets clínics de les persones aspirants, a l'objecte d'intentar detectar possibles patologies mentals i idoneïtat del perfil al lloc de treball.

Les competències professionals susceptibles d'avaluació són les següents:

- Adaptabilitat i flexibilitat.
- Acceptació i compliment de les normes i subjecció a l'estructura jeràrquica.
- Autocontrol i tolerància a l'estrès.
- Treball en equip.
- Autogestió i desenvolupament personal i professional.
- Motivació i vocació de servei públic.
- Capacitat analítica i presa de decisions.
- Capacitat de comunicació.
- Orientació a resultats.

La qualificació d'aquest exercici serà apte/no apte, eliminant-ne els aspirants qualificats com a no aptes. Per ser apte caldrà superar totes les parts d'aquesta prova de manera independent.

Sisena prova: Prova mèdica i de fòbies

De caràcter obligatori i eliminatori, aquesta prova no tindrà qualificació numèrica i el seu resultat serà apte o no apte.

Aquesta prova es realitzarà un cop valorats els mèrits de la fase de concurs, on les persones aspirants que hagin superat les proves anteriors de la fase d'oposició seran ordenades de major a menor puntuació incloent-hi la puntuació de la fase de concurs sempre amb 3 decimals; aquesta prova la realitzarà un nombre de persones igual a la d'aspirants que passaran a la fase formativa incrementada en un 25% i arrodonint-ho al enter superior, sempre i quant hagin superat les proves anteriors de l'oposició.

Aquesta prova consisteix en un reconeixement mèdic a les persones participants, realitzat per professionals designats pel Tribunal Qualificador, a fi i efecte d'acreditar que no pateixen cap malaltia ni defecte físic, psíquic o sensorial que els impedeixi exercir normalment les funcions de bomber/a-conductor/a del cos de Bombers de Palma, d'acord amb les causes d'exclusió mèdiques establertes a l'annex E.

Les proves mèdiques, obligatòries i eliminatòries, la conformen dos parts, la primera un reconeixement general i la segona, exercicis de fòbies; aquestes es realitzaran en dies diferents.

Descripció de la prova.

Reconeixement general.

Es tindran en compte els aspectes següents: mesurament del pes en relació amb l'índex de massa corporal, valoració de l'oïda, la vista, l'equilibri, la coordinació muscular, l'aparell cardiovascular, l'aparell respiratori i exploració mèdica general, a fi de valorar el funcionament, les possibles malformacions i alteracions en els diferents aparells que dificultin o impedeixin l'exercici de les funcions de bomber/a-conductor/a del Cos de Bombers Palma.

S'efectuaran, com a mínim, les exploracions següents: anàlisi d'orina, anàlisi de sang, electrocardiograma, audiometria i, segons els resultats d'aquestes proves i de la revisió dels paràmetres anteriors, s'efectuaran les exploracions complementàries específiques que siguin necessàries per comprovar que la persona participant no està inclosa en cap de les causes d'exclusió mèdiques establertes a l'annex E d'aquesta convocatòria. A l'inici de la prova les persones participants hauran de formalitzar un qüestionari mèdic orientatiu amb la declaració jurada de malalties i de tractaments mèdics. El fet que una persona participant no formalitzi aquest qüestionari, així com l'omissió intencionada o la falsedat de les dades sol·licitades, comportarà la seva exclusió automàtica del procés selectiu.

Exercicis de fòbies.

S'efectuaran a les persones participants uns exercicis orientats a detectar el vertigen i la claustrofòbia en unes instal·lacions adequades a aquest efecte. Les persones participants hauran de portar calçat i roba esportius.

Els exercicis de fòbies es podran realitzar el mateix dia que la quarta prova, en aquest cas es deixarà un mínim de 30 minuts entre la quarta prova i aquests exercicis. En cas de no superar la quarta prova, es permetrà fer els exercicis de fòbies per tal de resoldre possibles al·legacions. De la mateixa manera qui no superi els exercicis de fòbies, podran realitzar la cinquena prova.

En aquesta part de la prova mèdica i de fòbies, es realitzaran diferents exercicis amb l'objecte d'avaluar les possibles fòbies/incompatibilitats que puguin presentar els aspirants en relació als entorns de treball exigibles als bombers.

Per obtenir una qualificació d'apte a la prova, s'ha de superar com a apte cada un dels següents exercicis:

Fòbia a les alçades. Es desplegarà totalment una autoescala, i l'aspirant haurà de pujar fins a l'extrem superior i baixar fins al punt d'inici. Serà considerat no apte si no completa el recorregut. En tot moment l'aspirant anirà assegurat.

Claustrofòbia 1. L'aspirant haurà d'entrar en una habitació per la part dreta del portal, i sense perdre aquesta referència, haurà d'abandonar-la per la part esquerra. Se li posarà una màscara que no li permetrà veure res durant tot el recorregut. Es considerarà no apte en cas de no completar el recorregut correctament, perdre la referència, llevar-se la màscara o desorientar-se.

Claustrofòbia 2. L'aspirant haurà de creuar un tub a 4 grapes, amb una màscara que l'impedirà cap tipus de visió, sense aturar-se. Es considerarà no apte en cas de no completar el recorregut correctament, aturar-se o llevar-se la màscara.

Control d'equilibri. L'aspirant haurà de creuar caminant dret una barra sueca d'equilibri (5m x 0,1m x 0,9m). Haurà de pujar a la barra des del terra, una vegada sobre aquesta, haurà de caminar dret fins l'altre extrem, i allà fer la volta i tornar de la mateixa manera fins el començament. Es tindran 2 intents per aconseguir-ho. En cas de no superar el primer tindrà un segon intent amb un descans mínim de 10 minuts. La prova serà declarada no apte si l'aspirant no realitza la prova com es descriu anteriorment.

Valoració de la prova

A fi de determinar la qualificació de la sisena prova, només es tindran en compte els resultats de les proves practicades pels serveis mèdics o les persones especialistes designades pel Tribunal Qualificador i obtinguts en el moment respectivament indicat per a la realització de la prova. En conseqüència, no es tindran en compte per a la qualificació de la prova els resultats d'altres proves a les quals les persones participants s'hagin pogut sotmetre a iniciativa pròpia i que aportin amb caràcter previ, simultani o posterior al moment de realització de les proves descrites en aquesta base.

La realització de les proves mèdiques implica el consentiment de les persones participants perquè els resultats de les proves mèdiques es posin a disposició del Tribunal Qualificador a fi que serveixin de fonament per a l'avaluació de la prova.

La qualificació d'aquesta prova és d'apte o no apte. Per superar-la, cal obtenir la qualificació d'apte en el reconeixement general per tal de no incorre en cap de les causes d'exclusió mèdica de l'annex E, i d'apte en els exercicis de fòbies.

Qualificació de la fase d'oposició

Un cop finalitzades totes les proves de la fase d'oposició, el Tribunal Qualificador procedirà a l'obtenció de la qualificació final de cada participant, entre els participants que hagin superat totes les proves.

La qualificació final s'obindrà de la suma de la primera, segona i tercera prova, seguint la següent fórmula:

Punts fase oposició = Punts 1a Prova + Punts 2a Prova + Punts 3a Prova

$$\text{Punts fase oposició} = \text{Punts 1a Prova} + \text{Punts 2a Prova} + \text{Punts 3a Prova}$$

La qualificació estarà entre els 17,5 i els 35 punts.

Fase concurs

Consideracions generals de la fase de concurs.

La fase de concurs no té caràcter eliminatori i la puntuació màxima assolible a la fase de concurs és del 30% de la puntuació total del procediment selectiu, és a dir 15 punts.

Tots els mèrits que conformen aquesta fase es valoraran fins la data de finalització d'instàncies. Per tal de poder comptabilitzar els mèrits presentats serà necessari tenir les titulacions i certificats en vigor fins l'últim dia de valoració de mèrits.

Amb la publicació de les qualificacions de la tercera prova, prova física, s'obrirà un termini de deu dies hàbils per presentar la documentació acreditativa per a la fase de concurs, a tal fi s'haurà de realitzar mitjançant la presentació d'originals o fotocòpies acarades en el model normalitzat establert a l'efecte per l'Ajuntament.

Tota la documentació que es presenti en llengua estrangera ha d'anar acompanyada de la traducció jurada corresponent.



Mèrits valorats

Experiència professional (màxim 11 punts)

Els punts valorats en l'experiència professional no són acumulables, per la qual cosa es tindrà en compte per efectuar la valoració el temps de servei que suposi una puntuació superior per a la persona participant.

- Serveis prestats en el sector públic (que no siguin administració pública) exercint funcions de naturalesa o de contingut tècnic, anàlogues a les de la plaça convocada (bomber/a-conductor/a), es valorarà amb 0,05 punts per mes treballat.
- Serveis prestats en qualsevol administració pública, amb el grup de classificació professional C2 exercint funcions de naturalesa o de contingut tècnic, anàlogues a les de la plaça convocada (bomber/a-conductor/a), es valorarà amb 0,15 punts per mes treballat.
- Serveis prestats en qualsevol administració pública, amb el grup de classificació professional C1 exercint funcions de naturalesa o de contingut tècnic, anàlogues a les de la plaça convocada (bomber/a-conductor/a), es valorarà amb 0,45 punts per mes treballat.

El mèrit establert en aquest apartat s'ha d'acreditar mitjançant un certificat de l'òrgan competent en matèria de personal, on s'ha de fer constar de manera clara i expressa el càrrec de l'òrgan que té la competència per expedir el certificat, o el de l'òrgan en el qual delegui. Així mateix, ha de constar el règim jurídic, el vincle, el cos, la categoria, el període concret de prestació dels serveis fins a la data de publicació de la convocatòria i les funcions concretes desenvolupades.

En el cas dels funcionaris, l'experiència laboral comptarà a partir del seu nomenament com a funcionari en pràctiques.

Carnet de conducció (màxim 3 punts)

Permís de conducció de vehicles de la categoria C+E, en vigor, o permisos equivalents d'acord amb normativa aplicable, es valorarà amb 3 punts.

Coneixements de la llengua catalana (màxim 1 punt)

Els punts valorats en el coneixement de la llengua catalana no són acumulables, la puntuació màxima d'aquest mèrit serà d'1 punt.

- Nivell de català C1, es valorarà amb 0,5 punts
- Nivell de català C2, es valorarà amb 1 punt

Pel coneixement de la llengua catalana, caldrà acreditar el nivell C1 o C2 mitjançant un certificat expedit per l'EBAP, o bé pels títols, diplomes i certificats homologats establert a l'Ordre del Conseller d'Educació, Cultura i Universitats de 21 de febrer de 2013, per la qual es determinen els títols, diplomes i certificats equivalents als certificats de coneixements de llengua catalana de la Direcció general de Cultura i Joventut (BOIB núm. 34, de 12-03-2013) o per Certificat expedit per la Direcció General de Cultura i Joventut de la Conselleria d'Educació, Cultura i Joventut, que segons el Decret 6/2012, de 3 de febrer, sobre avaluació i certificació de coneixements de català, (BOIB número 19, de 07-02-2012), garanteixi els coneixements de català exigits.

Valoració de la fase de concurs.

El Tribunal Qualificador publicarà la valoració provisional de la fase de concurs juntament amb les qualificacions de la cinquena prova, prova psicotècnica i de personalitat. Les persones participants disposaran d'un termini de deu dies hàbils, a comptar de la publicació de la valoració provisional esmentada, per presentar-hi les al·legacions que creguin pertinents.

Un cop estimades o desestimades les al·legacions presentades, el Tribunal Qualificador farà pública la valoració definitiva dels mèrits que hagin acreditat les persones participants en la fase de concurs.

Amb aquesta publicació, també es farà pública:

La puntuació total de la fase d'oposició, d'acord amb el que estableix la base 0.

La llista de persones participants per ordre de més a menys puntuació segons la suma de les puntuacions obtingudes a les fases d'oposició i concurs.

La llista de persones proposades per la realització de la sisena prova de l'oposició, prova mèdica i de fòbies.

Publicació de les persones convocades a la fase formativa.

Un cop finalitzada la sisena prova de l'oposició, prova mèdica i de fòbies, es publicarà la següent informació:



La llista de persones convocades a la fase formativa, ordenada de més a menys puntuació segons la suma de les puntuacions obtingudes a les fases d'oposició i concurs.

La llista de persones amb exempció total o parcial del curs selectiu de la fase formativa segons el punt 0.

El nombre de persones participants proposades per a la realització de la fase formativa serà del nombre de places objecte de la convocatòria més un 25 per cent, arrodonit al enter superior, sempre i quant hagin superat la fase d'oposició.

Criteris de resolució d'empats.

En cas d'empat en la puntuació global, s'aplicaran els criteris de desempat següents:

En primer lloc, la persona que obtingui la puntuació més alta en la fase d'oposició.

En segon lloc, la persona que obtingui la puntuació més alta en les proves de la fase d'oposició amb qualificació numèrica segons l'ordre establert en aquestes bases.

En tercer lloc, la persona que obtingui la puntuació més alta en els mèrits de la fase de concurs, segons l'ordre establert en aquestes bases.

Fase formativa, curs selectiu (apte / no apte)

La fase formativa, consisteix en la realització d'un curs de formació d'una durada aproximada a les 600h. El contingut, calendari i lloc de realització, així com les altres normes que l'hagin de regular, seran establertes oportunament per la Batllia.

Aquest curs es realitzarà per la EMF (Escola municipal de formació) amb l'homologació de l'EBAP (Escola Balear d'Administració Pública) o directament per l'EBAP.

Valoració del curs

La fase formativa té caràcter obligatòria i eliminatòria, i es valorarà com a apte o no apte, tot i així el curs formatiu, es puntuarà de 0 a 10 punts sent necessari obtenir una nota igual o superior a 5 punts en el curs i superar la prova específica de conducció.

Dins de la fase formativa hi haurà una prova de conducció de vehicles pesants, que serà de caràcter eliminatori, la prova tindrà una nota entre 0 i 10, per superar-la s'haurà d'obtenir una nota més gran o igual a cinc, en cas de no fer-ho no es podrà continuar en la fase formativa.

Durant el curs pot haver-hi la presència d'un o més psicòlegs que vetllaran per l'assoliment de les competències establertes en el punt 6.1.5.1, de la mateixa manera el Tribunal Qualificador podrà designar un o més responsables, que vetllaran pel correcte funcionament del curs, en ambdós casos si es detecta alguna anomalia serà elevada al Tribunal Qualificador que podrà declarar com a no apte al aspirant, així mateix qualsevol membre de la corporació local que detecti un comportament inadequat i que vagi en contra del principis marcat per la corporació també podrà elevar-ho al Tribunal Qualificador, que a la vegada haurà de fer-ne una valoració i determinar la continuïtat en el procés. En el cas que un participant sigui declarat no apte per un dels motius indicats, caldrà motivar-ho de manera escrita pel Tribunal Qualificador.

L'avaluació del curs o del mòdul/s d'adaptació té per objectiu verificar l'assoliment de les competències professionals i les capacitats clau, personals i socials necessàries per a l'exercici de les funcions de bomber/a-conductor/a.

Les activitats avaluadores constaten que l'alumnat té tant els coneixements com les habilitats i les actituds necessàries per desenvolupar-se en el seu context professional amb eficàcia, qualitat i d'acord amb els principis institucionals.

Durant aquesta fase de curs selectiu o un cop finalitzada, les persones participants poden ser sotmeses a totes les proves mèdiques que siguin necessàries per comprovar la seva adequació al quadre d'exclusions mèdiques de l'annex E de la convocatòria. Si de les proves practicades es dedueix l'existència d'alguna causa d'exclusió, correspondrà al Tribunal Qualificador proposar l'exclusió del procés selectiu de la persona participant a l'òrgan convocant.

Exempció del curs selectiu

El Tribunal Qualificador, prèvia consulta amb l'EMF o l'EBAP, resoldrà les exempcions totals o parcials de les persones participants que hagin superat un curs o un/s mòdul/s de característiques similars.

En cas que la exempció no sigui total, el Tribunal Qualificador determinarà d'ofici el programa formatiu adequat a cada situació, per tal que aquest els convoqui a la seva realització, de la mateixa manera que el curs, la part a realitzar es valorarà entre 0 i 10 punts i serà necessari obtenir una puntuació igual o major de 5 per superar la fase formativa.



Amb la publicació de les qualificacions de la tercera prova, prova física, s'obrirà un termini de deu dies hàbils per presentar la documentació acreditativa per sol·licitar l'exempció del curs, juntament amb la sol·licitud s'entregarà la documentació acreditativa i el contingut del curs realitzats. Les persones que hagin fet un curs similar en anteriors convocatòries d'accés a la categoria de bomber/a-conductor/a de l'Ajuntament de Palma, no caldrà que presentin cap documentació ja que es consultarà d'ofici.

El Tribunal Qualificador publicarà la relació de persones amb la exempció total o parcial del curs selectiu, juntament amb les qualificacions de la última prova, prova mèdica i de fòbies. Les persones participants disposaran d'un termini de deu dies hàbils, a comptar de la publicació provisional esmentada, per presentar les al·legacions que creguin pertinents.

Pèrdua de la condició d'alumne

Quedaran excloses del procés selectiu les persones participants que durant aquesta fase perdin la condició d'alumne, d'acord amb la normativa de l'Escola Municipal de Formació (EMF) o de l'Escola Balear d'Administració Pública (EBAP). La proposta d'exclusió del curs a l'òrgan convocant correspondrà al Tribunal Qualificador del procés selectiu a proposta motivada de l'EMF o l'EBAP. Les dones que acreditin que estan embarassades o que no hagin complert les setze setmanes des del naixement del fill poden sol·licitar l'ajornament de la realització del curs selectiu fins a la realització del proper curs de formació que es pugui realitzar amb les mateixes característiques.

Retribucions

Durant aquesta fase, les persones participants percebran les retribucions bàsiques corresponents al grup C, subgrup C1, i es trobaran en situació d'alta en el règim general de la Seguretat Social.

En el cas que una persona participant tingui una vinculació prèvia com a funcionària de carrera o interina, personal laboral fix o temporal amb la mateixa administració a què pertany el cos o l'escala a què aspira ingressar, pot optar per percebre les retribucions que li corresponen com a funcionari en pràctiques establertes en el paràgraf anterior o bé per percebre les retribucions del lloc que ocupava amb càrrec als crèdits del departament, organisme o ens d'adscripció.

En ambdós casos, si escau, ha de continuar percebent l'antiguitat que té reconeguda. Aquesta opció s'ha d'adoptar amb caràcter previ a l'inici del curs selectiu i s'ha de comunicar a l'òrgan competent.

Fase de pràctiques

Aquesta fase consisteix en la realització de 600 hores de pràctiques de servei efectiu en parcs de bombers i/o altres instal·lacions del Servei Contra Incendi i Salvament de l'Ajuntament de Palma, d'acord amb la planificació i programació aprovada pel Tribunal Qualificador a proposta de la direcció SCIS.

Accediran a la quarta fase, de caràcter obligatori i eliminatori, un nombre de persones igual al de places convocades en aquesta convocatòria, de entre les persones participants que hagin superat el curs selectiu o n'hagin estat declarades exemptes totalment o parcialment. Aquesta selecció es realitzarà segons la suma de les puntuacions obtingudes a les fases d'oposició i concurs, en cas d'empat es seguiran els criteris del punt 6.2.4.1.

Valoració

Un cop finalitzat el període de pràctiques, les persones funcionàries encarregades de les persones participants, juntament amb el cap o els caps de les unitats orgàniques on la persona participant hagi realitzat el període de pràctiques, han d'emetre un informe d'avaluació de les pràctiques de cada persona participant, la qual podrà fer-hi les al·legacions que consideri oportunes.

Aquest informe d'avaluació i la documentació adjunta, si s'escau, formaran l'expedient d'avaluació de pràctiques de la persona participant, i s'ha de trametre al Tribunal Qualificador perquè estableixi la qualificació d'apte o no apte, en funció dels criteris d'avaluació prèviament aprovats. La qualificació de no apte ha d'anar acompanyada del corresponent informe motivat.

Durant aquesta fase de pràctiques o un cop finalitzada, les persones participants poden ser sotmeses a totes les proves mèdiques que siguin necessàries per comprovar la seva adequació al quadre d'exclusions mèdiques de l'annex E de la convocatòria. Si de les proves practicades es dedueix l'existència d'alguna causa d'exclusió, correspondrà al Tribunal Qualificador proposar l'exclusió del procés selectiu de la persona participant a l'òrgan convocant.

En els casos de persones aspirants en pràctiques que per motius de força major degudament justificats no hagin pogut ser avaluades en els períodes de pràctiques en no haver complert el temps mínim determinat en els criteris d'avaluació, el Tribunal Qualificador podrà acordar la seva continuïtat en el procés selectiu.

El tribunal qualificador podrà convocar a un nou aspirant, per la realització de la fase de pràctiques, seguint el criteri establert en el punt ,en cas que algun dels participants sigui declarat no apte o sigui exclòs de la fase de pràctiques.



Les persones participants que ja hagin prestat servei, en llocs de feina assimilats a la plaça convocada, dins del cos de Bombers de Palma estaran exemptes de realitzar aquesta fase de pràctiques.

Retribucions

Durant la fase de pràctiques les persones participants percebran les retribucions bàsiques i les complementàries establertes per als bombers/es-conductors/es (grup C, subgrup C1) del SCIS, i estaran donades d'alta en el règim general de la Seguretat Social.

Nomenament com a funcionari/ària en pràctiques

Durant la realització del curs selectiu i la fase de pràctiques, les persones participants tindran la consideració de funcionari/ària en pràctiques en virtut de nomenament específic, que produirà efectes fins a la publicació al BOIB de la resolució de nomenament de funcionari/ària de carrera.

Per poder efectuar el nomenament de persona funcionària en pràctiques, caldrà que abans del inici del curs selectiu, i dins el termini de vint dies hàbils a comptar de l'endemà de la data en que s'hagin fet públiques les relacions de persones proposades a la fase formativa, els/les aspirants han de presentar en el Registre General d'aquest Ajuntament la següent documentació:

Còpia autèntica del DNI, o de la documentació que acrediti la seva nacionalitat en el cas que les persones participants no tinguin la nacionalitat espanyola.

Les persones participants que es trobin incloses en algun dels supòsits que preveu la base 0 han de presentar la documentació corresponent expedida per les autoritats competents que acrediti, respecte del nacional espanyol o de l'estat membre de la Unió Europea, el seu vincle de parentiu, el fet de viure-hi a càrrec pel que fa als descendents més grans de vint-i-un anys, així com, pel que fa al cònjuge i descendents del cònjuge, una declaració jurada o promesa segons la qual no existeix separació de dret.

Còpia autèntica de la documentació que acrediti estar en possessió de la titulació d'acord amb el que s'estableix a la base 0.

Declaració jurada de no estar inhabilitat per a l'exercici de les funcions públiques, ni separat, mitjançant expedient disciplinari, del servei de cap Administració pública. Les persones participants que no tinguin la nacionalitat espanyola hauran d'acreditar, mitjançant documentació expedida per les autoritats competents del seu país, que no estan inhabilitades o en situació equivalent ni han estat sotmeses a sanció disciplinària o equivalent que impedeixi en el seu Estat, en els mateixos termes, accedir a l'ocupació pública.

Declaració jurada que no ocupa cap lloc de treball ni realitza cap activitat en el sector públic delimitat per l'art. 1 de la Llei 53/1984, i que no percep pensió de jubilació, retir o orfandat. Si realitza alguna activitat privada, inclosa la de caràcter professional, ho ha de declarar en el termini de deu dies comptats a partir de la data d'inici dels seus serveis, per tal que la corporació acordi la declaració de compatibilitat o d'incompatibilitat.

Còpia autèntica de la documentació que acrediti estar en possessió del permís de conducció de vehicles de la categoria C, en vigor, o permisos equivalents d'acord amb la normativa aplicable.

Tota la documentació que es presenti en llengua estrangera ha d'anar acompanyada de la traducció jurada corresponent. Les persones participants proposades pel Tribunal Qualificador que no presentin la documentació requerida dins el termini dels vint dies hàbils, llevat dels casos de força major, que seran degudament comprovats per l'òrgan convocant, i les que no compleixin els requisits necessaris, no podran ser nomenades funcionàries en pràctiques, seran declarades excloses del procés selectiu i les seves actuacions quedaran anul·lades, sens perjudici de la responsabilitat en què hagin pogut incórrer en el cas de falsedat. Si una de les persones proposades per a la realització del curs selectiu és declarada exclosa o renuncia al procés selectiu, el Tribunal Qualificador podrà proposar la persona participant següent segons l'ordre de puntuació final obtingut en el concurs oposició.

Assignació de llocs de treball i nomenament de funcionari/ària

Un cop verificat que les persones participants han presentat la documentació indicada i reuneixen els requisits i les condicions requerides, es procedirà a l'adjudicació provisional dels llocs de treball vacants, d'acord amb l'ordre de puntuació obtingut en el procés selectiu (fase oposició i fase concurs).

El Tribunal Qualificador elevarà la proposta de persones participants per ser nomenades funcionàries al Departament de RRHH de l'Ajuntament de Palma per tal que emeti la resolució corresponent i la posterior publicació al BOIB.

Pressa de possessió

Les persones nomenades funcionàries disposaran d'un mes, a partir de l'endemà de la publicació de la resolució de nomenament al BOIB, per

efectuar el jurament o la promesa i prendre possessió davant l'òrgan competent en matèria de personal de l'Ajuntament. La manca de jurament o promesa o de la presa de possessió, comporta la pèrdua de tots els drets, llevat dels casos de força major, que seran degudament comprovats i valorats per l'Administració.

Borsa de personal funcionari interí

La present convocatòria generarà una borsa de personal interí, que es constituirà per les persones aspirants que han superat les tres primeres fases del procés selectiu (fase d'oposició, fase de concurs i fase formativa) i que no hagin obtingut plaça com a funcionari de carrera en el procés selectiu. Aquesta borsa substitueix la borsa anterior.

L'ordre de les persones aspirants a la borsa es determinarà per l'ordre de puntuació de la fase d'oposició i la fase de concurs.

En cas d'empat, es resoldrà aplicant els mateixos criteris que els indicats a la base 6.2.4.1

Règim d'impugnacions i al·legacions

Contra les resolucions definitives de la regidora de l'Àrea d'Hisenda, Funció Pública i Govern Interior, les persones interessades podran interposar, potestativament, recurs de reposició davant l'òrgan que les ha dictat, en el termini d'un mes a comptar de l'endemà de la seva publicació o notificació, d'acord amb els articles 123 i 124 de la Llei 39/2015, d'1 d'octubre, del procediment administratiu comú de les administracions públiques, o bé directament recurs contenciós administratiu, davant la Sala Contenciosa Administrativa del Tribunal Superior de Justícia de Balears, en el termini de dos mesos a comptar de l'endemà de la seva publicació en el BOIB, d'acord amb els articles 10, 14 i 46 de la Llei 29/1998, de 13 de juliol, reguladora de la jurisdicció contenciosa administrativa.

Contra les resolucions definitives i els actes de tràmit del Tribunal Qualificador, si aquests últims decideixen directament o indirectament el fons de l'afer, determinen la impossibilitat de continuar el procés selectiu, o produeixen indefensió o perjudici irreparable a drets i interessos legítims, les persones interessades podran interposar recurs d'alçada davant l'òrgan que els ha dictat o davant el competent per resoldre'ls, en el termini d'un mes a comptar de l'endemà de la seva publicació o notificació, d'acord amb els articles 121 i 122 de la Llei 39/2015, d'1 d'octubre, del procediment administratiu comú de les administracions públiques.

Contra els actes de tràmit del Tribunal Qualificador no inclosos en el punt anterior, les persones participants, al llarg del procés selectiu, poden formular les al·legacions que considerin pertinents. Igualment, les persones interessades poden interposar qualsevol altre recurs que considerin convenient per a la defensa dels seus interessos.

Contra la convocatòria i les presents bases, que exhaureixen la via administrativa, es podrà interposar per part de les persones interessades recurs potestatiu de reposició en el termini d'un mes davant el mateix òrgan que les hagi aprovat, d'acord amb l'article 123 de la Llei 39/2015, d'1 d'octubre, de procediment administratiu comú de les administracions públiques. En cas de no interposar el recurs potestatiu de reposició es podrà interposar directament recurs contenciós administratiu, segons l'article abans esmentat i 45 i següents de la Llei 29/1998, de 13 de juliol, reguladora de la jurisdicció contenciosa administrativa, davant el Jutjat Contenciós Administratiu, en el termini de dos mesos a comptar de l'endemà de la publicació al BOIB.

ANNEX B

Temari de coneixements específics

Tema 1. Coneixement del territori:

Carrers, places i altres vials de la ciutat de Palma. Nuclis urbans del terme. Accés a barris urbans i rurals. Artèries interurbanes, autovies i autopistes. Situació dels polígons industrials i principals centres públics de la ciutat. Geografia física del municipi. Zones forestals, torrents i costa.

Tema 2. Cartografia:

Accidents del terreny. Lectura i interpretació de mapes. Ús, funcionament i càlcul de les escales. Simbologia i toponímia. Les corbes de nivell. Projeccions i coordenades. Triangulació i càlcul de distàncies. Sistemes GPS.

Tema 3. Física:

Les magnituds físiques. Sistema internacional de mesures. El moviment circular i rectilini. Velocitat i acceleració. Força i pes. Vectors. Moment d'una força. Acció i reacció. Calor i Energia. Treball i Potència. Principi de conservació de l'energia.

Tema 4. Física del Foc:

Temperatura i fonts de calor. Propagació de la calor. Teoria del foc. Elements que componen el foc. Tipus de combustió. Combustions

estequiomètriques i límits d'inflamabilitat i d'explosivitat. Classes de foc. Explosió, deflagració, detonació, flashover. Backdraft.

Tema 5. Mètodes i agents extintors:

Mètodes d'extinció. Agents extintors. Definició. Tipus d'agents exteriors: característiques i aplicacions. Additius. Humectants. Espessants. Retardants. Escumes. Generació. Tipus de generadors. Classificació d'escumes. Índex d'expansió

Tema 6. Mecànica:

Màquines simples. Palanques, politges i polispastos. Cargols i rosques. Torns i plans inclinats.

Tema 7. Màquines i eines:

Eines d'excarceració de vehicles: pinces hidràuliques, separadors hidràulics, cisalles hidràuliques i tallapedals. Equips de tall: Serra de sable, motoserres, serres circulars i oxitall. Equips pneumàtics de rescat. Ventiladors. Eines manuals. Eines hidràuliques per l'extinció: llances, mànegues, ràcords i accessoris. Motobombes.

Tema 8. Química:

Estats de la matèria i canvis d'estat. Propietats físiques i químiques. Substàncies pures i mescles. La temperatura i les seves característiques. Reaccions químiques. Oxidació-reducció. Dissolucions. Compressió i expansió de gasos. Gasos perfectes o ideals. Gasos comprimits, dissolts, líquats i criogènics. Àcids i bases.

Tema 9. Risc Químic:

Classificació de les matèries perilloses segons ADR. Codi de Perill. Etiquetes de perill segons ADR. Codi Hazchem. Diamants de perill NFPA-704. Fenomen BLEVE. Definició de matèria perillosa. Classificació, etiquetat i envasat de substàncies i preparats químics (CLP). Pictogrames, indicacions de perill. Transport de les matèries perilloses. Mesures de seguretat.

Tema 10. Hidràulica:

Pressió. Principi de Pascal. Unitats de Pressió. Pressió estàtica i pressió dinàmica. Hidrostàtica. Equació fonamental de la hidrostàtica. Principi d'Arquimedes. Hidrodinàmica. Equació de continuïtat. Equació de Bernoulli. Teorema de Torricelli. Cabal, pèrdues de càrrega, efecte venturi i cop d'ariet. Cavitació. Motobombes. Tipus de màquines hidràuliques. Aspiració.

Tema 11. Mecànica vehicles:

Estructura i parts dels vehicles. Sistema de seguretat dels vehicles. Tipus i funcionament de motors, combustió externa, combustió interna, elements i components. Circuits elèctrics, sistema d'il·luminació, bateria, càrrega, engegada i encesa. Sistemes d'alimentació, distribució, lubricació, refrigeració, transmissió i frenada. Suspensió. Els pneumàtics.

Tema 12. Vehicles:

Tipus de vehicles utilitzats en les intervencions de bombers. Conducció segura: Definició, classificació i regulació legal. Conducció preventiva i conducció amb vehicles d'emergència. Vehicles amb noves generacions de combustibles alternatius. Vehicles híbrids, micro-híbrids, elèctrics i elèctrics d'autonomia estesa. Vehicles a gas. Vehicles d'hidrogen.

Tema 13. Prevenció i protecció contra incendis.:

Protecció activa en els edificis: extintors, BIE's (boques d'incendis equipades), hidrants, columnes seques, ruixadors, sistemes d'extinció automàtica, exutoris de fums, sistemes de detecció i alarma d'incendis, sistemes d'abastament d'aigua contra incendis i sistemes pel control del fum i calor. Protecció passiva en els edificis: compartimentació i sectors d'incendi. La resistència al foc de les estructures i la seva protecció: concepte i aplicacions bàsiques. Comportament al foc dels elements estructurals i materials. La reacció i la resistència al foc. Característiques dels elements i les vies d'evacuació dels edificis. Terminologia del Document Bàsic de Seguretat en cas d'Incendi del Codi Tècnic de l'Edificació Annex SI A.

Tema 14. Atenció sanitària:

Valoració del pacient. Signes i símptomes. Suport vital bàsic i reanimació cardiorespiratòria. Hemorràgies i xoc. Mobilització i immobilització de pacients traumàtics. Cremades: definició, principis generals d'actuació, classificació. L'aparell respiratori i les intoxicacions per fum. Cops de calor, hipertèrmia i hipotèrmia.

Tema 15. Materials de construcció:

Ceràmica, guix, formigó en massa i formigó armat. Aglomerants i mescles. El ferro i l'acer laminat. La fusta. Els plàstics. Comportament i classificació dels productes de construcció i dels elements constructius de reacció i resistència davant el foc.

Tema 16. Construcció:

Accions i reaccions en una construcció. Fonaments i murs de contenció: tipus i aplicacions. Estructures, elements verticals i horitzontals: tipus i aplicacions. Tancaments i façanes: tipus i aplicacions. Cobertes: tipus i aplicacions. Escales, patis de llum, shunts, ascensors i muntacàrregues. Sistemes d'apuntament: rases, murs, pilars, jàsseres, entramats horitzontals, balcons, voladissos, portes i finestres.

Tema 17. Electricitat:

Magnituds elèctriques. Conceptes bàsics d'electricitat: intensitat, voltatge, resistència i potència. La llei d'ohm, llei de Coulomb i l'efecte Joule. Circuits elèctrics. Corrent contínua i alterna. Corrent trifàsica. Electricitat estàtica. Risc elèctric i mesures preventives. Mesures de seguretat amb risc elèctric. Contacte elèctric directe i indirecte. Efectes de l'electricitat sobre l'organisme. Intensitat. Resistència al cos. Tensió de seguretat. Freqüència i forma de la corrent.

Tema 18. Instal·lacions elèctriques i xarxes de distribució:

Instal·lacions interiors domèstiques. Els conductors i normes d'instal·lació. Quadres de comandament. Els Motors elèctrics i generadors de corrent. Aparells de mesura de magnituds elèctriques. Dispositius de protecció en instal·lacions de baixa tensió. Escomeses. Instal·lacions d'enllaç. Xarxes de distribució en baixa tensió. Estacions de transformació. Xarxa elèctrica d'alta tensió.

Tema 19. Instal·lacions de gas i xarxes de distribució:

Instal·lacions d'emmagatzematge de GLP en dipòsits fixos. Xarxes i instal·lacions de distribució de combustibles gasosos. Definicions i característiques fonamentals. Instal·lacions receptores de combustibles gasosos. Escomeses. Conjunts de regulació i comptadors. Aparells de gas. Canalitzacions de distribució segons pressió màxima d'operació. Estacions de regulació de pressió i de mesura. Densitat relativa. Odorant.

Tema 20. Meteorologia:

L'atmosfera. Pressió i configuracions isobàriques. Masses d'aire. Front polar, gota freda i corrent en doll. Els mapes de superfície i altura: previsions. Particularitats meteorològiques i climatològiques a l'illa de Mallorca. Vent i escales de Beaufort i Douglas. Riscs meteorològics. Règims de vents. Règims pluviomètrics de la ciutat de Palma. Període de retorn d'aiguats. Humitat relativa i temperatura de rosada.

Tema 21. Equips de protecció:

Definició. Equips de protecció respiratòria. Equips de protecció per risc químic i radiològic. Equip de protecció front al foc. Equips de protecció individual associats a les eines de tall, pneumàtiques i hidràuliques. Riscs laborals associats a feina bombers. EPI's, Equips de Respiració autònoma.

Tema 22. Legislació:

R.D. 393/2007, de 23 de març. Norma Bàsica d'Autoprotecció¹. Plans d'autoprotecció. Plans de mesures d'emergència. Concepte i regulació. Cap d'emergència, cap d'intervenció, equips d'intervenció, EAE, EPA.

¹ Norma derogada, amb efectes d'11 de juliol de 2023, per la disposició derogatòria única.2.d) del Reial decret 524/2023, de 20 de juny. No obstant això, la Norma Bàsica continuarà aplicant-se fins que sigui aprovat el nou instrument de planificació que la substitueixi. En el moment de l'aprovació de la nova norma, aquesta serà la d'aplicació en el temari.

Tema 23. Legislació:

Llei 17/2015, de 9 de juliol, de protecció civil. Real Decret 524/2023, de 20 de juny, per el que s'aprova la Norma Bàsica de Protecció Civil.

Tema 24. Legislació:

Llei 2/1998 de 13 de març d'ordenació d'emergències a les Illes Balears. Desenvolupament d'aquesta llei feta pel 08/2004 de 23 de gener.

Tema 25. Legislació:



Llei 3/2006 de gestió de les emergències de les Illes Balears de 22 de març de la CAIB i Llei 5/2014 que la modifica.

ANNEX C
Temari de coneixements generals

Tema 1. La Constitució espanyola de 1978:

Concepte. El poder constituent. Principis constitucionals. La reforma constitucional.

Tema 2. Organització territorial de l'Estat:

Les comunitats autònomes: creació, estructura i competències. Els estatuts d'autonomia: especial referència al de les Illes Balears: Disposicions generals. Competències.

Tema 3. El municipi:

Concepte i elements. El terme municipal: La població. L'empadronament

Tema 4. Organització municipal:

Competències municipals. Règim d'organització dels municipis de gran població.

Tema 5. Les formes d'activitat de les entitats locals:

L'activitat de policia: la intervenció administrativa local en l'activitat privada.

Tema 6. Gestió directa dels serveis públics:

Gestió indirecta dels servis públics: concepte i naturalesa. Especial referència a la concessió.

Tema 7. Ordenances i Reglaments de les Entitats Locals. Classes. Procediment d'elaboració i aprovació

Tema 8. Contractació administrativa:

Concepte, classes i elements. Capacitat per contractar i procediment. El compliment dels contractes. Especialitats dels diversos tipus de contractes. El recurs especial en matèria de contractació.

Tema 9. El personal al servei de les entitats locals:

Classes i règim jurídic. La funció pública local: classes de funcionaris locals. Drets i deures dels funcionaris públics locals. Incompatibilitats. Règim disciplinari. Procediment sancionador.

Tema 10: Llei 39/2015, d'1 d'octubre, de procediment administratiu comú de les administracions públiques:

L'acte administratiu: concepte i classes. Elements de l'acte administratiu. Eficàcia: notificació i publicació. La invalidesa de l'acte administratiu. Supòsits de nul·litat de ple dret i anul·labilitat. Les fases del Procediment administratiu: iniciació, ordenació i instrucció. El silenci administratiu. Finalització del procediment. Els recursos administratius: principis generals. Actes susceptibles de recurs administratiu. Regles generals de tramitació dels recursos administratius. Classes de recursos.

Tema 11. Agenda 2030

Objectius de desenvolupament sostenible

Tema 12. El pressupost general de les Entitats locals:

Estructura pressupostaria. Elaboració i aprovació. Pròrroga del pressupost. Execució i liquidació del pressupost.

Tema 13. La Llei 31/1995, de 8 de novembre, de prevenció de riscos laborals:

Ambit d'aplicació. Drets i deures. Principis de l'acció preventiva. Avaluació de riscos. Obligacions dels treballadors en matèria de prevenció de riscos. Comitè de Seguretat i Salut.

Tema 14. La Llei Orgànica 3/2018, de 5 de desembre de protecció de dades personals i garanties dels drets digitals:

Règim jurídic i els seus àmbits. Vies de protecció de la confidencialitat.

Tema 15. Legislació en igualtat:

Normativa europea, estatal i autonòmica en matèria d'igualtat, no discriminació i violència de gènere. El principi d'igualtat a l'ocupació pública. Mesures per a la integració de la perspectiva de gènere a l'actuació de les administracions públiques de les Illes Balears.

ANNEX D

Exercicis prova física

1. Pujada de corda de 6,5 metres cronometrada

Descripció

La corda estarà subjecta d'un punt fixe i totalment rígid (per exemple una biga), sense que pugui donar lloc a oscil·lacions verticals ni laterals durant la realització de la prova. Podrà estar situada a un espai interior o exterior.

La subjecció de la campana o altre sistema acústic serà independent, per tal de garantir la seva immobilitat mentre es realitza la prova. Estarà col·locada a una alçada de 6'5m mesurats del punt de partida de la prova.

Com a mesura de seguretat per a la realització d'aquesta prova es col·locarà un/s matalàs/sos al terra tot d'una comenci la pujada, i es mantindrà/n fins que els/les aspirants hagin baixat i col·locat els peus damunt ell/s. En cas de no ser possible el posicionament del matalàs durant la prova, es situarà un matalàs de forma fixa i l'aspirant començarà la prova damunt ell, però la mesura de la campana a 6'5m d'altura serà des de damunt el matalàs.

La posició de partida serà assegut a terra o damunt el matalàs, amb mínim un taló tocant també en terra. Una vegada comenci el moviment no es podrà fer servir les cames per impulsar-se, ni tornar a tocar en terra amb cap part del cos fins la baixada.

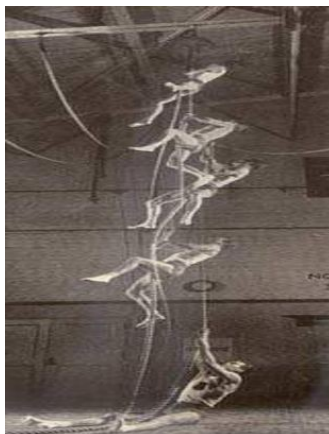
L'opositor/a, una vegada en posició, ho indicarà al jutge que està preparat. El jutge ordenarà: Preparat/llest/ja. A la veu de "ja" del jutge, aquest polsarà el cronòmetre, i l'opositor/a iniciarà la pujada fins tocar la campana o altre sistema acústic adequat amb una mà, moment exacte on s'aturarà el cronòmetre. La pujada es farà així com l'aspirant es trobi més còmode.

Només es podrà emprar magnesi en pols. Tots els altres productes estan prohibits i serà motiu de desqualificació a l'intent.

El descens haurà de ser controlat. Baixar la corda lliscant parcial o totalment, subjectar-se a la corda tancant les cames o mollar les dues mans a la vegada de la corda abans de tocar amb mínim un peu en terra serà considerat prova no superada.

Es podrà fer un segon intent en cas de no superar la prova al primer intent, deixant un mínim de 10' de descans entre el primer i el segons intent.

Hi haurà com a mínim dos cronòmetres mesurant, i es farà mitja dels que hagi.



VALORACIONS		
PUNTUACIONS	DONES (segons)	HOMES (segons)
10	Menys de 10''	Menys de 6''
9,5	Menys de 10,5''	Menys de 6,5''
9	Menys de 11''	Menys de 7''
8,5	Menys de 11,5''	Menys de 7,5''
8	Menys de 12''	Menys de 8''
7,5	Menys de 12,5''	Menys de 8,5''
7	Menys de 13''	Menys de 9''
6,5	Menys de 13,5''	Menys de 9,5''
6	Menys de 14''	Menys de 10''
5,5	Menys de 14,5''	Menys de 11''
5	Menys de 16,5''	Menys de 12,5''
ELIMINAT/DA	≥ 16,5''	≥ 12,5''

2. Aixecament de pes

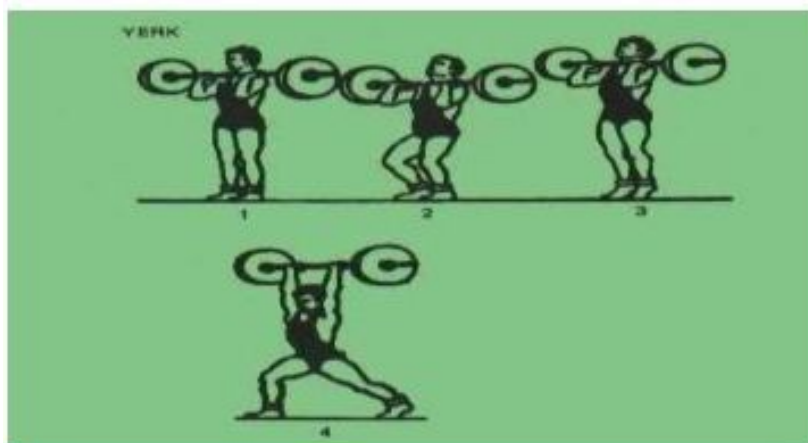
Descripció

L'aixecament es realitzarà d'acord amb el Reglament de la Federació Espanyola d'Halterofília, en la modalitat de 2 temps, a excepció de ser necessari un segon intent on l'aspirant podrà baixar de pes. El pes a aixecar és de lliure elecció de l'opositor/a, havent d'escollir entre els pesos contemplats a la taula adjunta a l'apartat de valoració, pel seu gènere. Es podrà fer un segon intent únicament en cas de no superar la prova al primer intent, i com a única excepció a la normativa de la federació d'Halterofília, l'aspirant podrà sol·licitar davallar de pes. Per fer la prova el més àgil possible els aspirants abans de començar la prova hauran d'indicar al jutge i tribunal els pes a emprar al primer intent i al segon intent en cas de ser necessari. Hi haurà un mínim de 10' de descans entre intents.

Només es podrà emprar magnesi en pols. Tots els altres productes estan prohibits i serà motiu de desqualificació a l'intent.

Primer temps: Carregada

La barra es col·locarà horitzontalment davant les cames de l'aspirant. S'hi agafarà amb les palmes de les mans cap avall i alçarà el pes en un únic moviment des del sòl fins a les espatlles, bé en terra (splitting) o bé flexionant les cames (squatting). Durant aquest moviment continu la barra pot lliscar al llarg de les cuixes i falda. La barra no haurà de tocar el pit abans d'assolir la seva posició final. Després descansarà sobres les clavícules, el pit o els braços flexionats totalment. Els peus s'hauran de situar en la mateixa línia, amb les cames esteses abans de realitzar el segon moviment. Abans d'afrontar el segon temps, l'aspirant pot recuperar durant el temps que necessiti i col·locar els peus en la mateixa línia, paral·lels al plànol del tronc i de la barra.



Segon temps (Yerk):

Flexionar les cames i estendre-les, així com els braços, fins a dur la barra verticalment a l'extrem dels braços estesos sobre del cap. Situar els peus en línia, braços i cames esteses i esperar la senyal del jutge per retornar la barra sobre la tarima. El jutge o jutgessa donarà la citada senyal quan l'aspirant estigui immòbil durant 3 segons seguits.



Material:

El material a emprar serà una barra d'acer amb forma cilíndrica de 20 kg per homes i de 15 kg per dones amb les mesures indicades a la següent taula.

Els pesos que s'afegeixin a ambdós costats de 25, 20, 15 i 10 kg tindran un diàmetre de 45 cm i seran de cautxú o goma, mentre que els de 5, 2.5 i 1.25 kg podran ser de ferro i de diàmetre inferior.

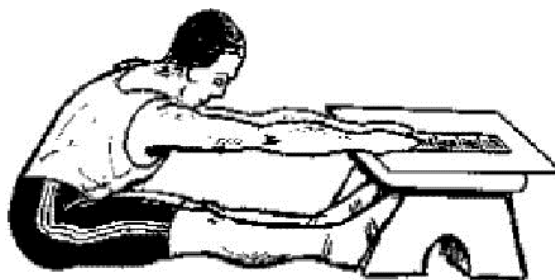
VALORACIONES		
PUNTUACIONES	DONES (Kg)	HOMES (Kg)
10	65	100
9'5	62,5	97,5
9	60	95
8'5	57,5	92,5
8	55	90
7'5	52,5	87,5
7	50	85
6'5	47,5	80
6	45	75
5'5	42,5	70
5	40	65
ELIMINAT/DA	Menys de 40	Menys de 65

3. Flexió de tronc (sit and reach modificada)

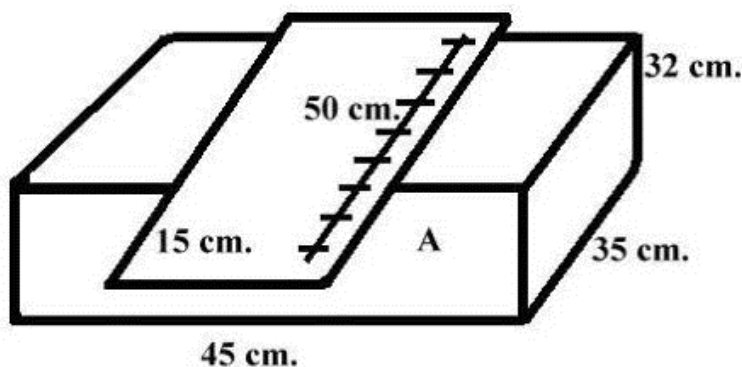
Descripció

Posició inicial: L'aspirant descalç i amb calçons curts, seurà davant el caixó amb els peus recolzats al caixó i les cames totalment estirades.

Desenvolupament: Amb una mà damunt de l'altra i amb les cames totalment estirades procediran a estendre els braços per damunt del caixó realitzant una flexió de tronc i estirant les mans el més lluny possible amb un moviment lent i sense rebots. En el moment que s'arribi a la posició màxima, s'haurà de continuar immòbil durant 3 segons per tal que es pugui enregistrar el resultat aconseguit en centímetres.



Material: Un caixó de 35 x 45 x 32 amb una placa superior adossada de 55 x 45 que sobresurt 15 cm. d'un dels extrems del caixó. A la placa superior existeix una cinta mètrica de 50 cm. amb precisió de centímetres amb el 0 a l'extrem sobresortint del caixó.



VALORACIONS		
PUNTUACIONS	DONES (cm)	HOMES (cm)
10	Més de 39'00	Més de 35
9'5	38'01 a 39'00	34'01 a 35'00
9	37'01 a 38'00	33'01 a 34'00
8'5	36'01 a 37'00	32'01 a 33'00
8	35'01 a 36'00	31'01 a 32'00
7'5	34'01 a 35'00	30'01 a 31'00
7	33'01 a 34'00	29'01 a 30'00
6'5	32'01 a 33'00	28'01 a 29'00
6	31'01 a 32'00	27'01 a 28'00
5'5	30'01 a 31'00	26'01 a 27'00
5	29'00 a 30'00	25'00 a 26'00
ELIMINAT/DA	Menys de 29	Menys de 25

4. Cursa de fons 3000 m

Es farà en pista d'atletisme de 400m. L'aspirant només tindrà un intent. Els/les opositors/res es col·locaran a la línia de sortida i a la veu de "ja", tots/totes els/les aspirants a l'hora iniciaran el recorregut fins a completar la distància dels 3.000 metres. Els/les aspirants sortiran tots de darrera la mateixa línia, i a l'iniciar la carrera es podran col·locar en el carril que desitgin.

En cas de fer una sortida nul·la, s'aturarà la prova, i es farà una segona sortida amb tots/totes els participants, en la major brevetat possible. Només es permet un nul per sèrie d'aspirants. A partir del segon nul, les persones que el realitzin seran eliminades.

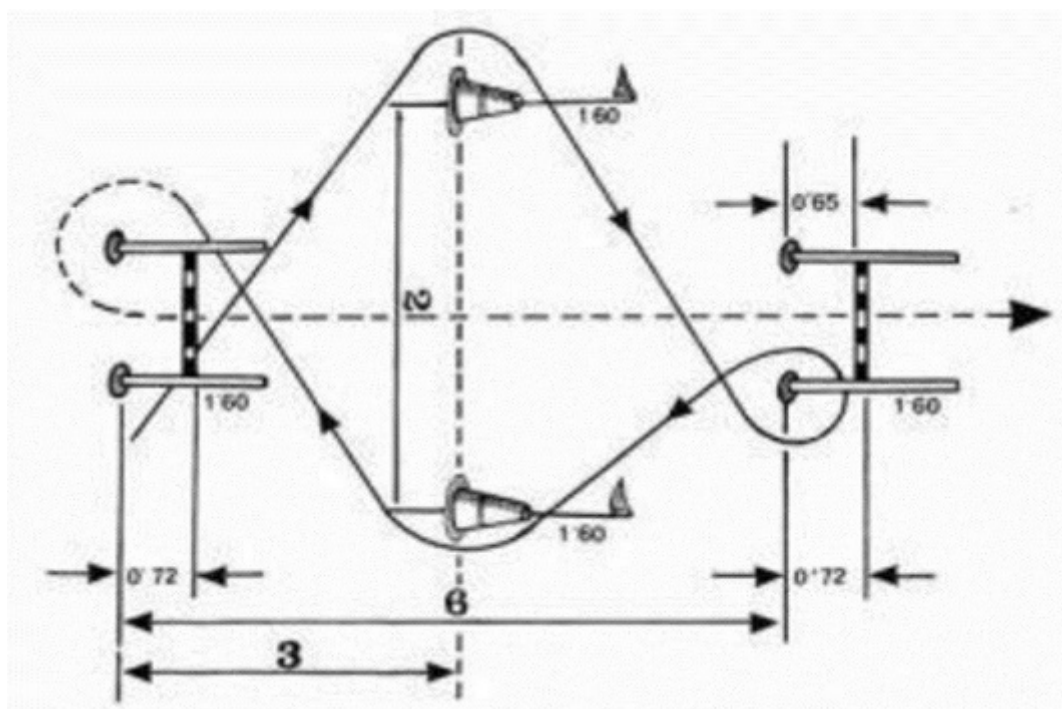
Per superar la prova caldrà obtenir un mínim de 5 punts.

Hi haurà com a mínim dos cronòmetres mesurant, i es farà mitja dels que hagi.



VALORACIONS		
PUNTUACIONS	DONES (minuts/segons/dècimes)	HOMES (minuts/segons/dècimes)
10	Menys de 11'00"00	Menys de 09'45"00
9,5	11'14"99 a 11'00"00	09'59"99 a 09'45"00
9	11'29"99 a 11'15"00	10'14"99 a 10'00"00
8,5	11'44"99 a 11'30"00	10'29"99 a 10'15"00
8	11'59"99 a 11'45"00	10'44"99 a 10'30"00
7,5	12'14"99 a 12'00"00	10'59"99 a 10'45"00
7	12'29"99 a 12'15"00	11'14"99 a 11'00"00
6,5	12'44"99 a 12'30"00	11'29"99 a 11'15"00
6	13'04"99 a 12'45"00	11'49"00 q 11'30"00
5,5	13'24"99 a 13'05"00	12'09"99 a 11'50"00
5	13'45"00 a 13'25"00	12'30"00 a 12'10"00
ELIMINAT/DA	Més de 13'45"00	Més de 12'30"00

5. Cursa d'obstacles



Objectiu: Mesurar l'agilitat de moviments dels/de les aspirants.

Material: Dos pals verticals i dues tanques d'atletisme tipus standard, a una alçada de 0'72 m, una d'elles (tanca de sortida) estarà prolongada verticalment per dues vares flexibles adossades als seus extrems laterals.

Recorregut: Àrea que no llenegui, de fusta, ciment o asfalt amb el material anteriorment assenyalat i ubicat en la disposició precisa que s'exposa al gràfic.

Posició inicial: Darrera de la línia de partida, preparat per córrer en posició de sortida de peu. El lloc de sortida és opcional a dreta i esquerra de la tanca.

Execució: El jutge ordenarà: Preparat/llest/ja, i a aquesta senyal, córrer a la major velocitat possible per completar el recorregut en la forma que s'indica al gràfic.



Hi haurà com a mínim dos cronòmetres mesurant, i es farà mitja dels que hagi.

Regles:

1ª S'efectuarà el recorregut en la forma indicada al gràfic.

2ª Es valorarà el temps invertit, en segons i dècimes de segon, comptat des de la veu de "Ja", donada pel jutge de la prova, fins que el candidat toqui el terra amb un o amb els dos peus, després de la darrera tanca.

3ª L'aspirant disposa d'un únic intent si passa la prova. En cas de que a la primera no la superi o sigui nul, disposarà d'un segon intent deixant un mínim de 10' de descans entre intents. Si aquests dos intents són nuls o amb un temps superior al mínim per passar la prova, l'aspirant serà eliminat.

Intent Nul:

Serà nul tot intent en el que l'aspirant:

Modifiqui el recorregut que senyala el gràfic.

Faci caure o agafi per evitar la seva caiguda algun dels pals verticals.

Recolzi la mà a la tanca o a la vara lateral situada damunt d'ella, en donar la volta o superar-la (tanca de sortida).

Passi una cama per fora de la tanca d'arribada al franquejar-la per finalitzar el recorregut.

VALORACIONS		
PUNTUACIONS	DONES (segons/dècimes)	HOMES (segons/dècimes)
10	Menys de 09''00	Menys de 08''00
9'5	09''00 a 09''19	08''00 a 08''19
9	09''20 a 09''39	08''20 a 08''39
8'5	09''40 a 09''59	08''40 a 08''59
8	09''60 a 09''79	08''60 a 08''79
7'5	09''80 a 09''99	08''80 a 08''99
7	10''00 a 10''19	09''00 a 09''19
6'5	10''20 a 10''39	09''20 a 09''39
6	10''40 a 10''59	09''40 a 09''59
5'5	10''60 a 10''79	09''60 a 09''79
5	10''80 a 10''99	09''80 a 09''99
ELIMINAT/DA	Més de 11''00	Més de 10''00

6. Prova aquàtica**Descripció:**

La prova es podrà fer en una piscina de 25 o 50 metres. La sortida es farà des de dalt de la piscina i s'haurà de nadar a estil lliure els 100 metres que marca la prova en el menor temps possible. A la fulla de la convocatòria de les proves físiques s'indicarà als/les aspirants els metres de la piscina on es farà la prova, 25 o 50 metres.

Es disposarà d'un únic intent.

En cas de sortida nul·la (sortir abans de la senyal) per un o més aspirants, no s'aturarà la prova, per tal de no perjudicar als altres i per la dificultat de comunicar als aspirants aquesta situació. Només es permet un nul per aspirant. Els aspirants que hagin fet nul disposaran d'un segon intent quan tots els aspirants hagin finalitzat aquesta prova.

Hi haurà com a mínim dos cronòmetres mesurant, i es farà mitja dels que hagi.





VALORACIONS		
PUNTUACIONS	DONES (minuts/segons/dècimes)	HOMES (minuts/segons/dècimes)
10	Menys de 1'05"00	Menys de 0'57"00
9'5	1'09"99 a 1'05"00	1'01"99 a 0'57"00
9	1'14"99 a 1'10"00	1'06"99 a 1'02"00
8'5	1'19"99 a 1'15"00	1'11"99 a 1'07"00
8	1'24"99 a 1'20"00	1'16"99 a 1'12"00
7'5	1'29"99 a 1'25"00	1'21"99 a 1'17"00
7	1'34"99 a 1'30"00	1'26"99 a 1'22"00
6'5	1'39"99 a 1'35"00	1'31"99 a 1'27"00
6	1'44"99 a 1'40"00	1'36"99 a 1'32"00
5'5	1'49"99 a 1'45"00	1'41"99 a 1'37"00
5	1'55"00 a 1'50"00	1'47"00 a 1'42"00
ELIMINAT/DA	Més de 1'55"00	Més de 1'47"00

7. Salt peus paral·lels

L'aspirant es situarà darrera la marca completament aturat/da, amb els peus en paral·lel. Mantenint els peus paral·lels en tot moment, saltarà tan lluny com pugui. La distància es mesurarà des de la línia de sortida fins a la marca més propera a la línia de sortida que hagi deixat l'aspirant en fer el salt. Es disposarà de 2 intents, i es valorarà el millor. No serà vàlid aquell bot que es faci abans de l'ordre de sortida, no es faci d'aturat/da, no superi la marca corresponent o no boti simultàniament amb els dos peus.

VALORACIONS		
PUNTUACIONS	DONES (mts)	HOMES (mts)
10	Més de 2'50	Més de 2'75
9'5	2'46 a 2'50	2'71 a 2'75
9	2'41 a 2'45	2'66 a 2'70
8'5	2'36 a 2'40	2'61 a 2'65
8	2'31 a 2'35	2'56 a 2'60
7'5	2'26 a 2'30	2'51 a 2'55
7	2'21 a 2'25	2'46 a 2'50
6'5	2'15 a 2'20	2'40 a 2'45
6	2'05 a 2'14	2'30 a 2'39
5'5	1'95 a 2'04	2'20 a 2'29
5	1'85 a 1'94	2'10 a 2'19
ELIMINAT/DA	Menys de 1'85	Menys de 2'10

ANNEX E
Exclusions mèdiques

Principis Generals:

Seràn criteris d'exclusió generals:

Anomalies que incapacitin per vestir l'uniforme i que impedeixin dur o transportar una part essencial de l'equip.

Incapacitat per al servei per falta d'eficiència psicofísica, a causa de malalties, lesions o anomalies de caràcter permanent.

Contagiositat o perillositat per a la comunitat.

Malalties greus d'evolució irreversible.

Lesions, anomalies o malalties que, encara que de moment no siguin greus, necessiten un tractament permanent i costós.

Detecció del consum de substàncies estupefaents, sempre que no sigui a causa d'un tractament mèdic, en aquest cas serà necessari l'informe del facultatiu que ho recepta.

Malalties Generals:

Malalties o anomalies heredoconstitucionals que incapacitin per al servei amb caràcter permanent.

Malalties endocrinometabòliques, cròniques o irreversibles, que produeixin alteracions morfològiques i funcionals.

Malaltia de Basedow ben caracteritzada.

Malalties de mancaça que hagin produït alteracions morfològiques i funcionals irreversibles.

Malalties de la sang i òrgans hematopoètics cròniques o amb evolució irreversible incompatibles amb el servei.

Anèmies aplàstiques i panmieloptisi.

Anèmia hemolítica constitucional.

Hemofília.

Malalties infeccioses i parasitàries cròniques greus i rebels a qualsevol tractament o de caràcter crònic contagiós i permanent.

Neoplàsies malignes de qualsevol localització.

Tuberculosi activa de qualsevol localització amb lesions importants la curació de les quals no es prevegi en el termini de les revisions.

Intoxicacions cròniques que hagin determinat trastorns anatòmics i funcionals greus i rebels a qualsevol tractament.

Obesitat que excedeixi el 35 % del pes teòric.

Malalties de la Pell i el Teixit Subcutani:

Dermatosis externes i generalitzades de la pell i el cuir cabellut, de tendència crònica o recidivant rebels a qualsevol tractament.

Cicatris que per la seva extensió i adherència als plans adjacents comprometin greument els moviments.

Afeccions sistematitzades greus del teixit conjuntiu.

Malalties del Sistema Nerviós Central i les seves Cobertes, i el Sistema Nerviós Perifèric:

Malalties cròniques sistematitzades difuses o en focus, anomalies o lesions de qualsevol part del sistema nerviós central o perifèric o de les meninges que originen trastorns motors o sensitius permanents.

Anomalies congènites o seqüeles traumàtiques del crani i del raquis que produeixin alteracions o trastorns funcionals incompatibles amb el servei.

Epilèpsia en totes les seves formes amb crisis convulsives o equivalents psicomotors, absències, etc.

Moviments anormals de caràcter permanent que per la seva intensitat incapacitin per al servei.

Neurosi obsessiva greu, altres psiconeurosis greus que incapacitin per al servei.

Oligofrènies de qualsevol etiologia, amb nivell inferior a dotze anys, determinat per l'escala de Binet-Simon (o el corresponent en una altra escala).

Oligofrènia amb una edat mental compresa entre els dotze anys de l'escala Binet-Simon i la corresponent a l'adult mitjà, amb alteracions de

caràcter i conducta que incapacitin per al servei.

Esquizofrènia defectual ben caracteritzada.

Altres psicosis endògenes amb alteracions de la personalitat i la conducta, periòdiques o permanents, incompatibles amb el servei.

Psicosis i demències de tipus orgànic de qualsevol etiologia, fins i tot per traumatismes accidentals o quirúrgics, quan assoleixin un grau de profunditat i permanència incompatible amb el servei.

Malalties de l'Aparell Digestiu:

Malalties de l'aparell digestiu que puguin produir incompatibilitats en el servei.

Malalties de l'Aparell Respiratori:

Afeccions ulceroses de les fosses nasals. Ozena ben caracteritzada.

Infeccions cròniques de laringe, tràquea, bronquitis, pulmons, pleura i caixa toràcica (excepte tuberculosi) rebels a qualsevol tractament o afeccions congènites o adquirides dels mateixos òrgans que produeixen insuficiència respiratòria en grau incompatible amb el servei.

Asma bronquial persistent i rebel a qualsevol tractament. Emfisema pulmonar que produeixi repercussió funcional incompatible amb el servei.

Malalties de l'Aparell Circulatori:

Afeccions orgàniques de cor, pericardi o grans vasos, congènites o adquirides que produeixen alteracions funcionals permanents, incompatibles amb el servei.

Valvulopaties residuals compensades.

Arteriopaties perifèriques que produeixen trastorns funcionals permanents incompatibles amb el servei.

Hipertensió arterial crònica i persistent amb repercussió funcional que incapaciti per al servei.

Aneurismes de grans vasos i fistules arteriovenoses importants.

Flebitis antigues de més d'un any, varius lluminoses limfangiectàsies amb edema crònic i trastorns tròfics (èczema, úlceres, etc.).

Malalties de l'Aparell Locomotor:

Malalties, lesions o anomalies greus del ossos, articulacions i músculs de caràcter permanent que incapacitin per al servei.

Deformitats monstruoses de l'esquelet incompatibles amb el servei.

Cifosis, escoliosis o lordosis de grau notable que produeixen incapacitat funcional i que impedeixen el servei.

Pseudoartrosi dels ossos del braç, l'avantbraç, la cuixa i la cama.

Pèrdua anatòmica o atròfia permanent, congènita o adquirida, de membre superior que suposi, com a mínim, l'absència total funcional d'un braç, avantbraç, mà o dels cinc dits d'una mà.

Pèrdua dels moviments de supinació i pronació de l'avantbraç dominant.

Pèrdua anatòmica d'un polze. Pèrdua dels tres darrers dits de la mà dominant. Pèrdua dels quatre darrers dits de la mà no dominant. Flexió o extensió permanent de tres dits de la mà dominant.

Pèrdua anatòmica o atròfia permanent congènita o adquirida, del membre inferior que produeixi importants trastorns de la deambulació o pèrdua funcional d'una cuixa, d'una cama o d'un peu.

Eскурçada del membre inferior que excedeixi tres centímetres.

Mal perforant plantar.

Luxació congènita del maluc.

Desviacions de les articulacions del maluc o del genoll (coxa vara, genoll var, etc.), amb lesions artropàtiques importants i marxa difícil.

Pèrdua del dit metatars primer.

Peu pla ben caracteritzat, amb trastorns funcionals importants que incapacitin per al servei.

Pèrdua del cinquè dit i el seu metatars.

Absència o pèrdua d'un dit gros o dels quatre darrers dits d'un peu amb deficiència funcional marcada per a la marxa.

Malalties de l'Aparell de la Visió:

Reducció permanent de l'agudesia visual, quan la de l'ull millor sigui inferior a 1/2, després de correcció, si s'ha produït.

Disminució binocular del camp visual, encara que es conservi la visió central per sobre dels límits establerts a l'apartat a) quan la disminució arribi als 15° en el costat millor.

Miopia igual o superior a quatre diòptries a l'ull millor.

Afàquia bilateral.

Hemianòpsies i escotomes simètriques i extensos per lesions de vies o centre òptics.

Hemeralopia permanent essencial congènita.

Afeccions congènites adquirides per qualsevol etiologia del globus ocular, conjuntives, parpelles, vies lacrimals, sistema motor ocular i òrbita que incapacitin amb caràcter permanent per al servei.

Despreniment de la retina uni o bilateral, fins i tot curat.

Glaucoma uni o bilateral en totes les seves formes.

Malaltia d'Eales i les seves seqüeles.

Pèrdua completa i permanent de la visió d'un ull.

Defectes de la visió cromàtica que incapacitin per al servei.

Malalties dels Aparells Auditius i de la Fonació:

Sordmudesa que impedeix el servei.

Sordesa completa de les dues orelles o incompleta permanent que produeixi una disminució d'agudesia auditiva per sobre dels 35 decibels, a l'orella millor, a la zona tonal mitjana (zona de la paraula parlada) o que la percepció de la veu normal no es pugui verificar a una distància d'1'5 metres de l'orella millor.

Paràlisi laríngia dels constrictors i dilatadors, afonia total permanent.

Otitis crònica supurada amb perforació marginal alta o posterior, o amb secreció que reveli l'existència de focus d'osteïtis.

Cavitats operatòries residuals de l'os temporal amb fistules i supuració persistent.

Trastorns acusats de l'equilibri, crònics i rebels a qualsevol tractament.

Malalties de l'Aparell Urogenital:

Afeccions cròniques bilaterals congènites o adquirides de ronyó, amb trastorns funcionals que incapacitin per al servei.

Infecions cròniques uni o bilaterals, rebels al tractament, de ronyó, pelvis renal o urèter.

Afeccions cròniques congènites o adquirides de bufeta urinària que incapacitin per al servei.



Hidrocele o varicocele voluminosos amb trastorns funcionals importants, dolor o dificultat per a la marxa (homes).

Incontinència o retenció permanent d'orina o enuresis nocturnes lligades a lesions cròniques irreparables de l'aparell urinari o centres nerviosos rebels a qualsevol tractament.

Epispàdies penopúbic, hipospàdies perineal, falta o pèrdua total del penis i fistules uretrals amb important pèrdua de substància (homes).





ANNEX F
Model d'instància específica Bomber/a-Conductor/a

L'emplenament d'aquesta instància és independent de la sol·licitud d'admissió a proves selectives (model general a tot l'Ajuntament de Palma).

Llinatges i Nom	
DNI	
Telèfon	

Idioma de la realització de les proves

En cas de voler realitzar les proves escrites en castellà, s'haurà d'indicar en marcant la següent casella.

Desitjo realitzar les proves escrites en castellà.

Autobaremació de la fase de concurs (Màxim 15 punts)

Experiència professional (11 punts)

Els punts valorats en l'experiència professional no són acumulables.

	Mesos	Punt per mes	Total
Serveis prestats en el sector públic (que no siguin administració pública) exercint funcions de naturalesa o de contingut tècnic, anàlogues a les de la plaça convocada.	<input type="checkbox"/>	0,05	<input type="checkbox"/>
Serveis prestats qualsevol administració pública, amb el grup de classificació professional C2 exercint funcions de naturalesa o de contingut tècnic, anàlogues a les de la plaça convocada.	<input type="checkbox"/>	0,15	<input type="checkbox"/>
Serveis prestats en qualsevol administració pública, amb el grup de classificació professional C1 exercint funcions de naturalesa o de contingut tècnic, anàlogues a les de la plaça convocada.	<input type="checkbox"/>	0,45	<input type="checkbox"/>

Carnet de conduir.

carnet C+E (3 punts)

Coneixement de la llengua catalana (sol 1 opció).

Nivell C1 (0,5 punts)

Nivell C2 (1 punt)

Total fase de concurs (1+2+3)=

Convalidació de proves

Marcar les proves que seran convalidades

Prova física al complet

Prova pràctica de coneixement i maneig d'eines

Exercici de fòbies

Convalidació de la fase formativa

El sotassignat està en possessió del curs de bomber/a-conductor/a de similars característiques a les descrites en aquestes bases i està homologat per l'organisme competent en la matèria.



DECLARO SOTA JURAMENT I SOTA RESPONSABILITAT

Que les dades de l'autobaremació de la fase de concurs són certes.

Que reuneixo les condicions necessàries per la convalidació de les proves de la fase d'oposició, sol en el cas que estiguin marcades.

Que reuneixo les condicions necessàries per la convalidació de la fase formativa marcada, sol en el cas que estigui marcada.

I per deixar-ne constància als efectes oportuns, signo la present declaració

en....., a.....de.....de.....

