



Informe 55/2011 del
Compte general de
l'Ajuntament de Palma
corresponent a
l'exercici 2006

Resum

SINDICATURA DE COMPTES
Illes Balears



PRESENTACIÓ

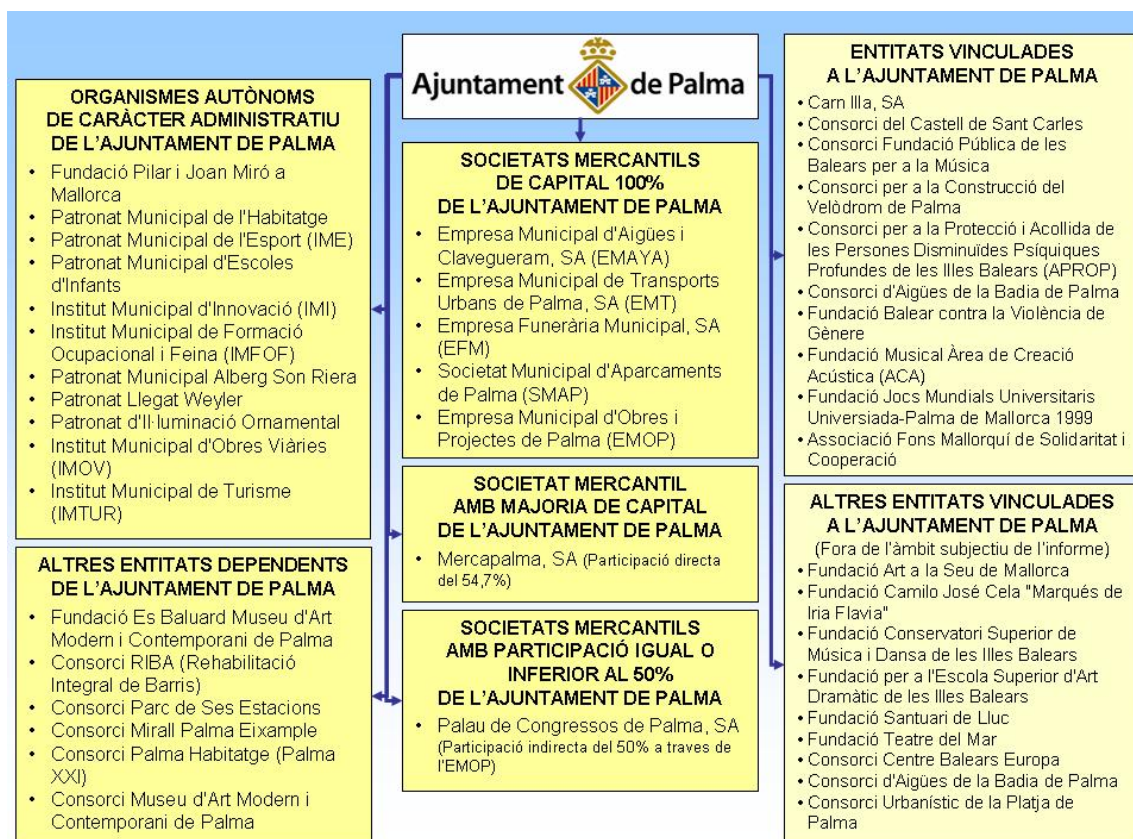
La Sindicatura de Comptes ha lliurat a l'Ajuntament de Palma i al Parlament de les Illes Balears l'Informe del Compte general de l'Ajuntament de Palma corresponent a l'exercici 2006, aprovat el dia 24 de febrer de 2011.

A partir d'aquest moment, l'Informe i el resum estaran a disposició dels interessats al portal web de la Sindicatura: www.sindicaturaib.org.

L'Informe conté un total de 50 recomanacions per a la millora de la gestió economicofinancera: 34 a l'Administració general i a EMAYA, i 16 a les entitats dependents i vinculades.

A l'Informe s'adjunten 5 estats agregats; els annexos, que contenen 26 quadres, i 24 fitxes individualitzades (per a cada una de les entitats analitzades, amb les seves dades més rellevants). També s'adjunten les al·legacions formulades per l'Ajuntament.

L'àmbit subjectiu de l'Informe és el següent:





ADMINISTRACIÓ GENERAL

El balanç de situació a 31 de desembre de 2006 presenta un total, tant d'actiu com de passiu, de 589,5 milions d'euros (614,9 milions d'euros l'any 2005).

La suma total dels deutors és de 65,3 milions d'euros. En aquest exercici es fa, per primera vegada, la comptabilització patrimonial de la provisió de dubtós cobrament de deutors (44,4 milions d'euros).

L'endeutament viu de l'Ajuntament al tancament de l'exercici és de 127 milions d'euros.

L'estalvi net i el volum de deute indiquen que l'Ajuntament no ha esgotat el límit de la capacitat d'endeutament legal establerta. El volum d'endeutament assolit suposa el 42% dels drets liquidats per operacions corrents durant l'exercici.

L'exercici 2006 presenta un desestalvi de -35,8 milions d'euros, la qual cosa suposa una disminució dels resultats en 61,1 milions d'euros respecte als obtinguts l'exercici anterior (motivat, en part, per amortitzacions i dotacions fetes per primera vegada).

El pressupost general inicial per a l'exercici 2006 és de 564,5 milions d'euros (317,3 milions d'euros per a l'Administració general, 45,1 milions d'euros per als organismes autònoms i 202 milions d'euros per a les societats mercantils, sense tenir en compte els ajusts de consolidació), cosa que suposa un increment del 14% sobre l'inicial de 2005.

El pressupost inicial consolidat de l'Ajuntament amb els seus organismes autònoms no compleix el principi d'estabilitat pressupostària, ja que les despeses dels cap. 1 a 7 són superiors als ingressos dels cap. 1 a 7 (-6,6 milions d'euros). No es va redactar cap pla economicofinancer. La Sindicatura recomana adoptar les mesures oportunes per tal que el pressupost de l'exercici compleixi la ràtio d'estabilitat pressupostària o, si escau, aprovar un pla a mitjà termini per corregir la situació de desequilibri.

Els crèdits inicials del pressupost de l'Administració general s'incrementen en 50,9 milions d'euros (16%), mitjançant 93 expedients de modificació de crèdits, resultant uns crèdits definitius de 368,1 milions d'euros.

L'execució del pressupost d'ingressos és del 89%, superior al de l'any 2005 (82%). Del total de drets reconeguts, el 75% són recursos propis.

Pel que fa a despeses, l'execució pressupostària és del 83%, inferior a la de l'any 2005 (87%). En aquest exercici figuren despeses pluriennals per un import total de 58,7 milions d'euros.

El resultat pressupostari de l'exercici 2006 és positiu en 24,3 milions d'euros, i ha experimentat un increment significatiu, sobretot pel creixement en els capítols 3 i 4 dels ingressos corrents de l'exercici, així com en el capítol 7; també ha contribuït la baixa execució del capítol 6 de despeses.



Quant a la memòria, el seu contingut és l'exigit a les instruccions de comptabilitat i és suficient per a la correcta interpretació dels estats comptables, malgrat que presenta diverses mancances.

ENTITATS DEPENDENTS

Aquest subsector està format per onze organismes autònoms, set societats mercantils, una fundació i cinc consorcis.

Els onze organismes autònoms de l'Ajuntament de Palma són els següents: Fundació Pilar i Joan Miró a Mallorca, Institut Municipal d'Innovació (IMI), Institut Municipal d'Obres Viàries (IMOV), Institut Municipal de Formació Ocupacional i Feina (IMFOF), Institut Municipal de l'Esport (IME), Institut Municipal de Turisme (IMTUR), Patronat d'Il·luminació Ornamental, Patronat Llegat Weyler, Patronat Municipal Alberg Son Riera, Patronat Municipal d'Escoles d'Infants i Patronat Municipal de l'Habitatge.

Les societats mercantils de l'Ajuntament són les següents: Empresa Municipal d'Aigües i Clavegueram, SA (EMAYA), Empresa Municipal de Transports Urbans de Palma, SA (EMT), Empresa Funerària Municipal, SA (EFMSA), Societat Municipal d'Aparcaments de Palma (SMAP), Empresa Municipal d'Obres i Projectes de Palma (EMOP), Mercapalma, SA i Palau de Congressos de Palma, SA.

Per la seva importància EMAYA s'analitza en l'apartat següent de l'Informe.

La fundació dependent és la Fundació Es Baluard Museu d'Art Modern i Contemporani de Palma.

Els consorcis dependents són els següents: Mirall Palma Eixample, Museu d'Art Modern i Contemporani de Palma, Palma Habitatge, Parc de les Estacions, per a la Rehabilitació Integral de Barris.

En aquest subsector la Sindicatura recomana, entre d'altres, analitzar i, si escau, reduir l'estructura i la composició del sector públic municipal i vetllar per la seva adaptació a la satisfacció de les necessitats públiques sota els principis d'eficàcia, d'eficiència i d'economia.

Pel que fa als agregats de les entitats dependents, i respecte de l'exercici anterior, els fons propis han augmentat (de 138,3 a 140,5 milions d'euros), els resultats han millorat (de 2 a 3,9 milions d'euros), els passius exigibles han augmentat (de 299,5 a 317,1 milions d'euros), les aportacions que han rebut de l'Ajuntament han passat de 58,7 a 67,4 milions d'euros, i les despeses de personal han augmentat de 97,6 a 105,2 milions d'euros.

En aquest subsector la Sindicatura recomana adoptar les mesures adients per tal de corregir els desequilibris en el patrimoni net d'aquelles entitats que presenten fons propis negatius o, en el cas de societats mercantils, que estan



en els supòsits previstos per la normativa com a causes d'obligada reducció de capital o dissolució.

ENTITATS VINCULADES

Les entitats que estan vinculades a l'Ajuntament de Palma són les següents: Carn Illa, SA, Consorci del Castell de Sant Carles, Consorci Fundació Pública de les Balears per a la Música, Consorci per a la Construcció del Velòdrom de Palma, Consorci per a la Protecció i Acol·lida de les Persones Disminuïdes Psíquiques Profundes de les Illes Balears (APROP), Consorci d'Aigües de la Badia de Palma, Fundació Balear contra la Violència de Gènere, Fundació Musical Àrea de Creació Acústica (ACA), Fundació Jocs Mundials Universitaris Universiada-Palma de Mallorca 1999 i Associació Fons Mallorquí de Solidaritat i Cooperació.

La situació de l'endeutament i de les despeses financeres de les entitats vinculades és, a 31 de desembre, de 20,5 milions d'euros amb una participació de l'Ajuntament de 0,1 milions d'euros.

Les aportacions corrents i de capital, així com les aportacions patrimonials realitzades per l'Ajuntament de Palma a aquestes entitats durant l'exercici 2006 ascendeixen a 3,1 milions d'euros.

EMPRESA MUNICIPAL D'AIGÜES I CLAVEGUERAM, SA

L'Ajuntament té el 100% del capital d'EMAYA, l'objecte de la qual és la gestió dels serveis de proveïment d'aigua per al consum públic, clavegueram, depuració, recollida de residus sòlids i neteja viària.

Aquesta empresa té una previsió de despeses i d'ingressos per a 2006 superior al doble del pressupost agregat dels onze organismes autònoms de l'Ajuntament, suposa més de la meitat del total de les cinc societats mercantils municipals, i representa el 21,4% del pressupost total consolidat de l'Ajuntament, organismes autònoms i societats mercantils.

L'opinió de l'informe d'auditoria dels comptes anuals de l'exercici 2006 de l'entitat és favorable amb excepcions.

De la previsió de despeses (102,2 milions d'euros) i d'ingressos (107,1 milions d'euros) resulta un superàvit inicial de 4,9 milions d'euros.

El balanç de situació a 31 de desembre presenta un total, tant d'actiu com de passiu, de 149,4 milions d'euros (159,2 milions d'euros l'any 2005).

Els creditors a llarg termini (39,4 milions d'euros) estan formats per deutes amb entitats de crèdit (36 milions d'euros) i altres creditors (3,4 milions d'euros) que



corresponen principalment al deute a llarg termini per contractes d'arrendament financer i amb proveïdors d'immobilitzat.

La Sindicatura recomana obtenir tresoreria suficient per afrontar els pagaments a curt termini o la renegociació del venciment de l'exigible.

El compte de pèrdues i guanys de 2006 mostra un resultat de l'exercici negatiu (-1,6 milions d'euros), mentre que l'any 2005 era positiu (0,1 milions d'euros).

Les despeses d'aprovisionaments i de personal, que suposen el 74,1% del total, presenten un increment respecte de l'exercici anterior del 7,9%.

Les despeses financeres tenen un increment significatiu (33,7%), per la pujada dels tipus d'interès de les operacions que té concertades l'entitat i no per l'increment de l'endeutament viu, ja que aquest ha baixat.

El contingut de la memòria és conforme al contingut mínim establert en el PGC i és suficient per a la correcta interpretació dels estats comptables. No obstant això, hi ha determinats apartats que presenten certes mancances d'informació.

RESULTAT PRESSUPOSTARI CONJUNT

El resultat pressupostari conjunt de l'Administració general, dels organismes autònoms i dels ens dependents (fora transferències internes) és positiu en 32 milions d'euros.



AJUNTAMENT DE PALMA 2006. RESULTAT PRESSUPOSTARI CONJUNT ADMINISTRACIÓ GENERAL, ORGANISMES AUTÒNOMS I ENS DEPENDENTS (sense transferències internes)			
INGRESSOS (en milers d'euros)		DESPESES (en milers d'euros)	
DRETS RECONEGUTS	Import	OBLIGACIONS RECONEGUDES	Import
1. Imposts directes	122.823	1. Despeses de personal	199.246
Administració general de l'Ajuntament de Palma	122.823	Administració general de l'Ajuntament de Palma	93.519
2. Imposts indirectes	29.054	Organismes autònoms	17.657
Administració general de l'Ajuntament de Palma	29.054	Societats mercantils	86.425
3. Taxes, preus públics i altres ingressos	228.665	Fundació	734
Administració general de l'Ajuntament de Palma	86.862	Consorcis	913
Organismes autònoms	5.900	2. Despeses corrents en béns i serveis	180.431
Societats mercantils	135.393	Administració general de l'Ajuntament de Palma	88.877
Fundació	508	Organismes autònoms	23.279
Consorcis	1	Societats mercantils	66.194
4. Transferències corrents	78.421	Fundació	1.669
Administració general de l'Ajuntament de Palma	70.614	Consorcis	412
Organismes autònoms	4.731	3. Despeses financeres	12.914
Societats mercantils	748	Administració general de l'Ajuntament de Palma	3.843
Fundació	1.231	Organismes autònoms	1
Consorcis	1.097	Societats mercantils	5.950
5. Ingressos patrimonials	10.941	Fundació	14
Administració general de l'Ajuntament de Palma	3.508	Consorcis	3.106
Organismes autònoms	951	4. Transferències corrents	11.993
Societats mercantils	6.297	Administració general de l'Ajuntament de Palma	10.580
Fundació	7	Organismes autònoms	1.387
Consorcis	178	Consorcis	26
6. Alienació d'inversions reals	7.760	6. Inversions reals	71.799
Administració general de l'Ajuntament de Palma	3.059	Administració general de l'Ajuntament de Palma	25.751
Societats mercantils	4.701	Organismes autònoms	4.522
7. Transferències de capital	21.109	Societats mercantils	39.751
Administració general de l'Ajuntament de Palma	12.472	Fundació	1.332
Organismes autònoms	13	Consorcis	443
Societats mercantils	2.833	7. Transferències de capital	4.054
Fundació	1.108	Administració general de l'Ajuntament de Palma	2.822
Consorcis	4.683	Organismes autònoms	1.232
8. Actius financers	5.622	8. Actius financers	3.571
Administració general de l'Ajuntament de Palma	806	Administració general de l'Ajuntament de Palma	798
Organismes autònoms	120	Organismes autònoms	120
Societats mercantils	4.696	Societats mercantils	2.653
9. Passius financers	37.474	9. Passius financers	25.899
Administració general de l'Ajuntament de Palma	0	Administració general de l'Ajuntament de Palma	194
Societats mercantils	37.473	Societats mercantils	20.746
		Fundació	282
		Consorcis	4.677
TOTAL DRETS RECONEGUTS	541.870	TOTAL OBLIGACIONS RECONEGUDES	509.906
		RESULTAT POSITIU 2006	31.964

