

Centre Sanitari Municipal de Protecció Animal



**ANNEX D'ESPECIFICACIONS TÈCNiques PEL CONTRACTE MENOR DE SERVEI PER LA REDACCIÓ D'UN PROJECTE BÀSIC I EXECUTIU, I ESTUDI DE SEGURETAT I SALUT PER LA CONSTRUCCIÓ D'UN EDIFICI D'USOS AUXILIARS AL CENTRE SANITARI MUNICIPAL DE PROTECCIÓ ANIMAL DE SON REUS**

## ÍNDICE

<b>1. ANTECEDENTS.....</b>	<b>3</b>
<b>2. OBJECTE DEL CONTRACTE .....</b>	<b>3</b>
<b>3. DESCRIPCIÓ DEL PROJECTE .....</b>	<b>4</b>
3.1. DESCRIPCIÓ DE LA PARCEL·LA.....	4
3.2. DESCRIPCIÓ DE L'EDIFICACIÓ.....	8
<b>4. CONDICIONS GENERALS.....</b>	<b>9</b>
4.1. NORMATIVA D'APLICACIÓ.....	9
4.2. TITULACIÓ HABILITANT .....	9
4.3. PRESA DE DADES I TREBALLS DE CAMP .....	9
<b>5. DOCUMENTACIÓ TÈCNICA .....</b>	<b>10</b>
5.1. PROPOSTA ARQUITECTÒNICA.....	10
5.2. PROJECTE BÀSIC I D'EXECUCIÓ.....	10
5.3. SUPERVISIÓ TÈCNICA .....	11
<b>6. DOCUMENTACIÓ TÈCNICA .....</b>	<b>11</b>
6.1. FORMAT DE LA DOCUMENTACIÓ.....	12
6.2. FORMAT DELS ARXIS .....	12
<b>7. TERMINIS D'EXECUCIÓ.....</b>	<b>12</b>
<b>8. PRESSUPOST I ABONAMENT.....</b>	<b>13</b>
<b>9. RESPONSABILITAT DELS ADJUDICATARIS.....</b>	<b>13</b>
<b>10. PROPIETAT INTEL·LECTUAL .....</b>	<b>13</b>
<b>11. DOCUMENTACIÓ PER ALS ADJUDICATARIS.....</b>	<b>14</b>
<b>ANNEX I: ESPECIFICACIONS I DOCUMENTACIÓ MÍNIMA DEL PROJECTE.....</b>	<b>15</b>

## 1. ANTECEDENTS

El Centre sanitari municipal de protecció animal de Son Reus es troba ubicat al Camí de Son Reus, s/n del terme municipal de Palma, que té accés des de la carretera de Soller, km 8.2.

Aquest centre pertany a l'Ajuntament de Palma i es gestiona des de l'Àrea de Medi Ambient, Sostenibilitat, Espais Naturals i Benestar Animal. Des d'aquestes instal·lacions es gestionen multitud de les feines competència de la seva Àrea, entre les quals està: el control d'animals vagabunds, abandonats i perillosos; i la recuperació, cura, rehabilitació i retorn al medi ambient natural d'espècies silvestres. Així mateix, des de l'any 1993 el Centre Sanitari disposa d'una aula d'educació mediambiental, destinada inicialment a la població escolar, amb l'objectiu de destacar la protecció mediambiental, tant a les ciutats com fora d'aquestes.

Per una banda, la creixent demanda d'espai per la guarda de totes les espècies animals provoca la necessitat de disposar de nous espais d'emmagatzematge pels productes alimentaris que es consumeixen a diari per tots aquests animals. Per altra banda, l'aula d'educació no disposa de serveis higiènics i aquest fet provoca dificultats a l'hora de que es pugui exercir les funcions que té assignada amb una qualitat de servei adequada.

## 2. OBJECTE DEL CONTRACTE

Amb el present contracte es pretén iniciar les feines que donaran solució a aquestes dues necessitats sorgides durant el desenvolupament normal de les funcions assignades al Centre, mitjançant la redacció d'un projecte bàsic i executiu, i de l'estudi de seguretat i salut, que serviran de base per a la construcció d'un nou edifici al mateix Centre, independent dels construïts actualment a la parcel·la, i que tindrà dos recintes independents, un destinat a magatzem de productes alimentaris pels animals i un altra recinte destinat a serveis higiènics diferenciats per adults i per menors.

Els mitjans humans i la dotació d'eines tecnològiques del Departament són limitats mentre que la càrrega de treball i la seva complexitat és extensa i creixent, per tant es fa necessària la contractació d'un suport extern per a la redacció de projectes com el que ens ocupa.

Aquest Annex d'especificacions tècniques té per objecte fixar tant els requeriments del contracte menor de servei per la redacció d'un projecte bàsic i executiu, i estudi de seguretat i salut per la construcció d'un edifici al centre sanitari municipal de protecció animal de Son Reus, com les condicions, normes i requisits tècnics que ha de complir, la descripció detallada de les actuacions a realitzar i la forma d'execució i entrega dels treballs.

Amb la finalitat de donar suport als adjudicataris d'aquest contracte, ja es disposaran abans del seu inici d'un estudi geotècnic de la ubicació de l'edificació.

Especificacions tècniques pel contracte menor de servei per la redacció d'un projecte bàsic i executiu, i estudi de seguretat i salut per la construcció d'un edifici al centre sanitari municipal de protecció animal de Son Reus

### 3. DESCRIPCIÓ DEL PROJECTE

#### 3.1. DESCRIPCIÓ DE LA PARCEL·LA

La parcel·la on es situa el Centre sanitari municipal de protecció animal, que és on es construirà la nova edificació, té la referència cadastral 07040A022000220000RH. Es tracta d'una parcel·la de grans dimensions ubicada al Polígon de serveis de Son Reus, que disposa de divisió horitzontal i es de titularitat municipal.



#### CONSULTA DESCRIPTIVA Y GRÁFICA DE DATOS CATASTRALES DE BIEN INMUEBLE

Referencia catastral: 07040A022000220000RH

##### DATOS DESCRIPTIVOS DEL INMUEBLE

###### Localización:

DS 5328-SA INDIOTERIA[RURAL] 3 N2-4 Polígono 22 Parcela 22 001800400DD78G  
SON REUS. 07120 PALMA [ILLES BALEARS]

###### Clase: RÚSTICO

Uso principal: Agrario

Superficie construida: 14.535 m2

Año construcción: 2008

###### Construcción

Destino	Escalera / Planta / Puerta	Superficie m²
OFICINA	/00/	18
OFICINA	/00/	18
ALMACEN	/00/	29
SANIDAD	/00/	260
APARCAMIENTO	/00/	104
ALMACEN	/00/	9
INDUSTRIAL	/00/	156
SANIDAD	/00/	271
SANIDAD	/00/	267
SANIDAD	/00/	19
SANIDAD	/00/	20
AGRARIO	1/00/12	257
AGRARIO	1/00/13	130
AGRARIO	1/00/14	240

###### Cultivo

Subparcela	Cultivo/aprovechamiento	Intensidad Productiva	Superficie m²
a	I- Improductivo	00	343.651
b	AM Almendro secoano	02	247.260
c	I- Improductivo	00	54.673

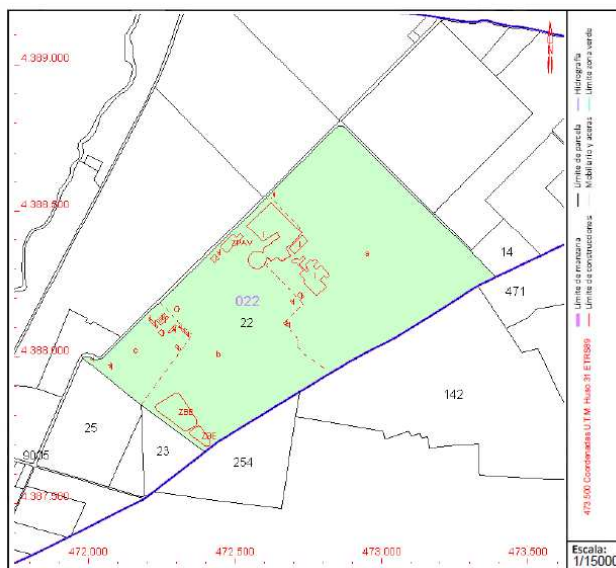
Continúa en páginas siguientes

##### PARCELA

Superficie gráfica: 693.511 m2

Participación del inmueble: 13,9900 %

Tipo: Parcela con varios inmuebles [division horizontal]



Este documento no es una certificación catastral, pero sus datos pueden ser verificados a través del "Acceso a datos catastrales no protegidos de la SEC"

Segons la revisió del Pla General d'Ordenació Urbana de 2023 de l'Ajuntament de Palma, disposa de la qualificació urbanística de Sistema General de Serveis Urbans

Especificacions tècniques pel contracte menor de servei per la redacció d'un projecte bàsic i executiu, i estudi de seguretat i salut per la construcció d'un edifici al centre sanitari municipal de protecció animal de Son Reus

## SGSU/C-P 53-11-E

### 1. IDENTIFICACIÓ

**Denominació** CANERA MUNICIPAL  
**Situació** 53 La Indioteria (Rural)  
**Carrer** Camí Son Reus  
**Plànols**

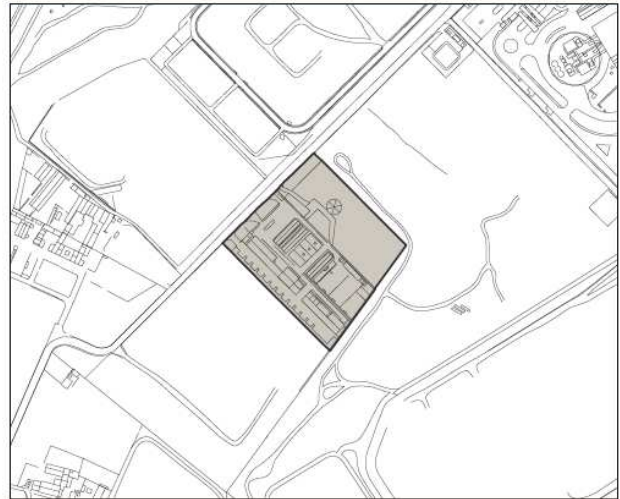
Full 500	-	Full 1000	K4	Full 5000	04
----------	---	-----------	----	-----------	----

**Codi** 53-11-E  
**Ref. Cad.** -

### 3. CARACTERÍSTIQUES FUNCIONALS

**Superfície (m<sup>2</sup>)** 23888  
**Domini** Públic  
**Ús** Públic  
**Núm. Invent.** -

### 2. DELIMITACIÓ GRÁFICA



### 4. CONDICIONS D'ORDENACIÓ I GESTIÓ DEL SÓL

<b>Ordenació</b>	EQ2d	<b>Àmbit</b>	-
<b>Catalegs</b>	-	<b>Obtenció</b>	Obtingut
<b>Clasif. Sol</b>	Sòl Rústic	<b>Estat</b>	Executat
		<b>Prioritat</b>	-

### 5. MESURES AMBIENTALS

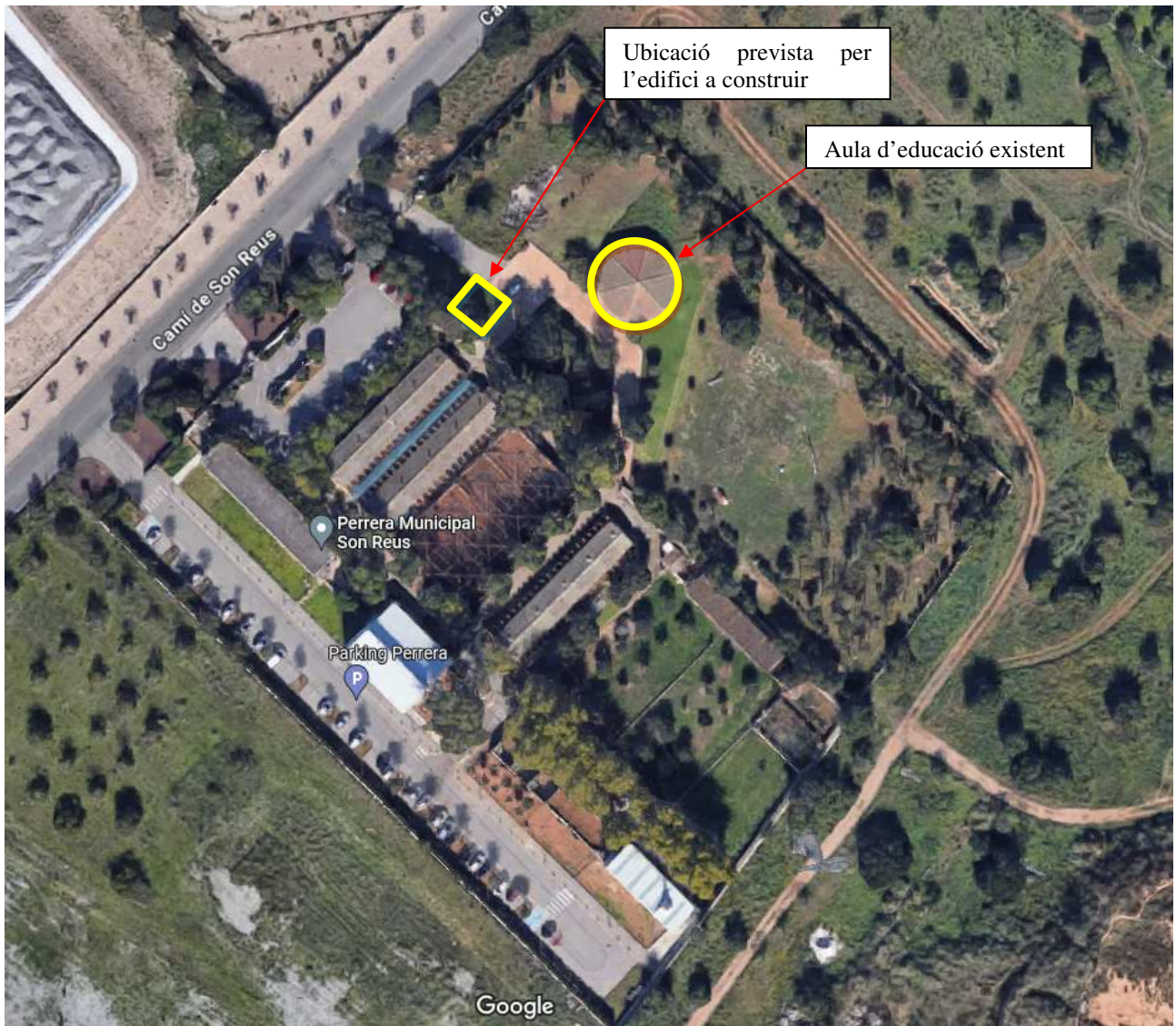
Les mesures específiques correspondran als instruments d'avaluació ambiental de cada projecte.

### 6. OBSERVACIONS

-  
 La seva regulació s'estableix en la Norma 4.3.6 del PG

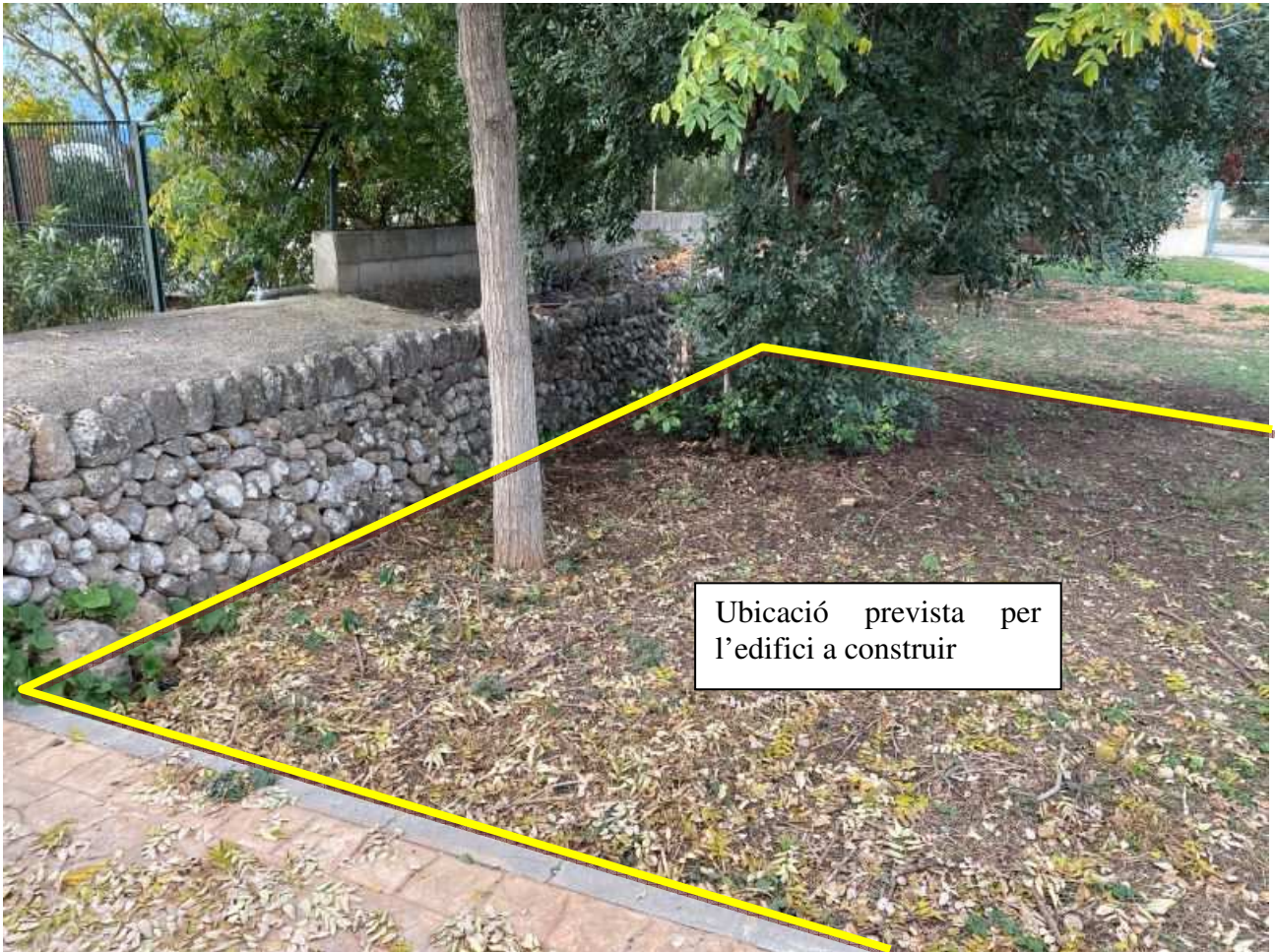
La nova edificació es pretén situar en una ubicació propera a l'edifici que ocupa l'aula d'educació mediambiental. A la imatge següent es pot observar tant la ubicació actual de l'aula com la ubicació inicialment prevista pel nou edifici, que podrà variar lleugerament en funció dels criteris que estableixin els serveis municipals i, també, per raons constructives, si n'és el cas.

Especificacions tècniques pel contracte menor de servei per la redacció d'un projecte bàsic i executiu, i estudi de seguretat i salut per la construcció d'un edifici al centre sanitari municipal de protecció animal de Son Reus



Especificacions tècniques pel contracte menor de servei per la redacció d'un projecte bàsic i executiu, i estudi de seguretat i salut per la construcció d'un edifici al centre sanitari municipal de protecció animal de Son Reus





### 3.2. DESCRIPCIÓ DE L'EDIFICACIÓ

L'edificació a construir ha de donar solució a les dues necessitats exposades als antecedents. Per una banda, disposarà d'una zona d'emmagatzematge de productes d'alimentació pels animals del Centre. Per altra banda, disposarà d'una zona de serveis higiènics separats per sexes, amb zones destinades a adults i zones per nins. La geometria de l'edifici i la seva distribució interior serà la que millor s'adapti als usos als quals es vol destinar, així com a les condicions del terreny disponible. La superfície construïda serà d'aproximadament 100 m<sup>2</sup>.

La distribució d'aquest recintes s'haurà d'acordar entre l'adjudicatari del contracte i els responsables del Centre sanitari municipal de protecció animal.

Els materials i els acabats seran de bona qualitat, duradors, fàcils de netejar, mantenir i reposar, amb bona presència i resistents a l'ús continuat sense que suposin risc per a les persones usuàries.

Totes les dependències habitables tindran suficient ventilació i il·luminació naturals i directes a l'exterior.

Si bé en un inici l'ús principal serà d'emmagatzematge, cap la possibilitat que en un futur part de l'espai es destini a altres usos que requereixin la presència habitual de persones. Per aquest motiu,



es prestarà una atenció especial a l'aïllament tèrmic i acústic, així com a l'eficiència energètica de l'edificació.

Les comunicacions, els accessos i les dependències estaran disposades de manera que facilitin l'evacuació ràpida de l'edifici. Els materials asseguraran una protecció suficient en cas d'incendi.

Així mateix, es prestarà atenció a la integració estètica de l'edifici a l'entorn en el que es situa.

## **4. CONDICIONS GENERALS**

### **4.1. NORMATIVA D'APLICACIÓ**

Es compliran estrictament les disposicions normatives vigents que tinguin caràcter obligatori, amb especial referència al Codi Tècnic de l'Edificació (d'ara endavant C.T.E.).

Les condicions mínimes d'accessibilitat estan establertes tant pel Document Bàsic d'Accessibilitat i Seguretat d'Utilització (d'ara endavant DB-SUA) com per la Llei 8/2017, de 3 d'agost, d'Accessibilitat Universal de les Illes Balears.

S'haurà de tenir en compte tota la normativa aplicable respecte de totes les instal·lacions a incloure, així com la que sigui d'aplicació en recintes on s'emmagatzema productes d'alimentació animal.

Si durant l'execució del contracte es modifiqués o entrés en vigor una disposició legal o reglamentària de les aplicables al Projecte Bàsic i d'Execució, qui resulti contractista estarà obligat a adaptar-lo al projecte si així ho exigeix l'òrgan de contractació, sense que això tingui la consideració de modificació del present contracte.

### **4.2. TITULACIÓ HABILITANT**

La professió habilitant per a la signatura del Projecte Bàsic i d'Execució serà la de titulació en Arquitectura o qualsevol altra que permeti, per raó dels usos de l'edificació, la Llei 38/1999, de 5 de novembre, d'Ordenació de l'Edificació. Els annexos a la memòria relatius a instal·lacions han de ser signats per tècnics competents per raó de la matèria.

L'Estudi de Seguretat i Salut podrà ser signat pel professional que disposi de la titulació competent segons la Llei 38/1999, de 5 de novembre, d'Ordenació de l'Edificació.

### **4.3. PRESA DE DADES I TREBALLS DE CAMP**

Qui resulti contractista haurà de prendre amb els seus propis mitjans les dades necessàries per a la redacció del projecte al lloc on es desenvolupin les obres, incloses les que necessitin demanar dels serveis tècnics municipals i aquells altres òrgans que s'hagin de pronunciar sobre la proposta, així com de les companyies subministradores d'energia, proveïment, sanejament i comunicacions.

S'aportarà al contractista uns plànols topogràfics de l'estat actual. En cas de que sigui necessari ampliar la informació que contenen, serà a càrrec del contractista.

Així mateix, el contractista ja disposarà d'un estudi geotècnic específic per a la construcció d'aquest edifici, que ja ha estat encarregat pels serveis tècnics municipals.

## **5. DOCUMENTACIÓ TÈCNICA**

### **5.1. PROPOSTA ARQUITECTÒNICA**

La primera fase del contracte per part de l'adjudicatari consistirà en recopilar tota la documentació tècnica i de disseny necessària per poder fer una proposta que definirà de forma general les dimensions, geometria i els recintes, els materials i sistemes constructius a emprar, les qualitats dels acabats i les condicions generals de les instal·lacions. Es fixa un termini d'UN MES per a la presentació d'aquesta proposta.

Per part dels serveis municipals s'aportarà tota la informació necessària pel disseny, plànols topogràfics en format cad i estudi geotècnic.

### **5.2. PROJECTE BÀSIC I D'EXECUCIÓ**

El projecte bàsic i d'execució haurà de complir els requisits de la normativa de contractació vigent, article 233 de la Llei 9/2017, de 8 de novembre, de Contractes del Sector Públic (LCSP), i articles 126 i 127 del Reial decret 1098/2001, de 12 d'octubre, pel qual s'aprova el Reglament general de la Llei de Contractes de les Administracions Públiques, especialment pel que fa al contingut del pressupost i a la seguretat de les obres de construcció.

El contingut del Projecte en cadascuna de les fases s'ajustarà al que estableix el C.T.E. (article 6 i Annex 1 de la Part Primera). S'hi inclouran aquells altres projectes que es considerin necessaris per a l'execució de l'obra, com ara projectes parcials o altres documents tècnics, que s'integraran en el projecte com a documents diferenciats sota la coordinació del projectista.

S'haurà de justificar a la memòria del Projecte el compliment de la normativa urbanística aplicable al Municipi de Palma.

Es presentaran Annexos o Memòries independents justificatius del compliment de les Exigències Bàsiques establertes a l'article 3 de la Llei d'Ordenació de l'Edificació.

En particular, es justificarà el càlcul de l'eficiència energètica amb indicació de la qualificació energètica obtinguda al projecte i a l'edifici construït, fins i tot l'obtenció de la seva etiqueta energètica.

Per elaborar el pressupost de l'obra s'utilitzaran com a referència els preus procedents de bases de preus de reconeguda solvència.

Les especificacions tècniques no podran esmentar una fabricació o una procedència determinada, ni un procediment concret, ni fer referència a una marca, a una patent, a un tipus, a un origen o a una producció determinats amb la finalitat d'afavorir o descartar certes empreses o certs productes. Aquesta menció o referència s'autoritza amb caràcter excepcional en el cas que no sigui possible fer una descripció prou precisa i intel·ligible. En aquest cas, en aplicació de l'apartat 6 de l'article 126 de la LCSP, haurà d'anar acompanyada de la menció "o equivalent".

El pressupost, que podrà estar integrat per diversos parcials, inclourà quadres de preus simples, auxiliars i descompostos. El Pressupost per Contracta s'obté incrementant el Pressupost total d'Execució Material amb els percentatges legalment establerts en concepte de Despeses Generals (13%) i de Benefici Industrial (6%) (tots dos aplicats sobre el Pressupost d'Execució Material) i amb el percentatge legalment establert en concepte d'impost sobre el valor afegit (I.V.A.) (aplicat sobre la suma del Pressupost d'Execució Material, les Despeses Generals i el Benefici Industrial abans assenyalats).

Es presentarà el corresponent Estudi de Seguretat i Salut amb el contingut exigint pel RD 1627/1997, de 24 d'octubre, de disposicions mínimes de seguretat i salut a les obres de construcció.

Es fixa un termini de TRES MESOS per a la presentació de la documentació completa del Projecte Bàsic i d'Execució, i de l'Estudi de Seguretat i Salut. Aquest termini començarà a comptabilitzar-se des de l'aprovació, per part dels serveis tècnics municipals, de la proposta arquitectònica inicial.

### **5.3. SUPERVISIÓ TÈCNICA**

Els adjudicataris hauran de nomenar el/la tècnic/a representant de l'equip redactor, que respondrà davant l'administració amb plens poders durant la redacció del projecte objecte del present contracte.

Des dels serveis municipals responsables del contracte es convocaran les reunions de treball necessàries amb el tècnic/a representant de l'equip redactor per comprovar la qualitat dels treballs i el compliment del programa i aquest annex d'especificacions tècniques.

Un cop presentat el projecte per part del contractista, els serveis tècnics municipals ho revisaran per determinar si s'adequa als requeriments del contracte. D'aquest estudi es redactarà un informe de supervisió que, si escau, contindrà el llistat de les deficiències o mancances que s'han observat i el termini màxim per presentar les esmenes necessàries.

Qualsevol modificació del projecte que es requereixi com a conseqüència dels informes esmentats, es consideren inclosos en l'abast del contracte, havent de ser realitzats per l'adjudicatari en els terminis que determini el responsable del contracte.

## **6. DOCUMENTACIÓ TÈCNICA**

Tota la documentació a lliurar haurà de presentar-se de manera que cada exemplar suposi un projecte íntegre i perfectament definit amb les condicions establertes a l'Annex I Especificacions i documentació mínima del projecte.

Queda inclòs dins el servei d'aquest contracte el lliurament en paper del nombre d'exemplars del projecte que sol·licitin els serveis municipals, amb un màxim de dos exemplars. El lliurament d'aquests documents s'haurà de fer dins de les corresponents carpetes d'arxivament degudament enquadernades i signades pels tècnics redactors.

A més, es lliurarà una còpia digital de tota la documentació en suport d'emmagatzematge.

## 6.1. FORMAT DE LA DOCUMENTACIÓ

El format de lliurament serà A4, a excepció dels documents que necessitin un format més gran, com ara plànols, però hauran de ser doblegats en A4 per poder ser arxivats en carpetes de la mateixa mida.

En els plànols i documents que requereixin ser doblegats per aconseguir el format UNE-A4, una vegada doblegats les caràtules romandran a la portada i es procurarà disposar de dates i signatures a l'angle inferior dret.

## 6.2. FORMAT DELS ARXIUS

Els fitxers de la còpia digital seran els següents:

- Memòria: Microsoft Word o similar
- Mesuraments i pressupostos: BC3 (presto, arquímedes)
- Plànols: DWG
- Plec de condicions tècniques particulars: Microsoft Word o similar
- Còpia completa: PDF (Acrobat Reader). L'índex d'aquest document disposarà d'enllaços actius a les corresponents pàgines dels capítols inclosos a l'índex.

L'organització del suport digital ha de ser clara, és a dir, s'organitzarà a les carpetes i subcarpetes necessàries per a més facilitat de cerca dels arxius. S'ha de prestar especial atenció a les referències que mantinguin la vinculació als arxius corresponents. Així mateix, totes les carpetes, subcarpetes i fitxers s'han de nomenar mitjançant títols que en defineixin el contingut. Serà a càrrec de l'adjudicatari qualsevol modificació que, sobre la forma d'arxivar, el format del contingut o el contingut, l'ajuntament estimi oportú realitzar.

## 7. TERMINIS D'EXECUCIÓ

Per a la prestació dels serveis objectes del contracte, s'estableix el termini màxim indicats a continuació:

- Per a la presentació de la proposta, es disposarà d'un termini màxim d'UN mes, a contar des de que el serveis municipals responsables del contracte hagin aportat tota la documentació i especificacions de disseny al contractista.
- Per a la presentació del Projecte Bàsic i Executiu, i de l'Estudi de Seguretat i Salut, es disposarà d'un termini màxim de 3 mesos, a contar des de que s'hagi rebut el vist i plau de la proposta inicial per part dels serveis municipals responsables del contracte.

## **8. PRESSUPOST I ABONAMENT**

El pressupost màxim per a la realització dels treballs a què aquest annex es refereix, ascendeixen a la quantitat de **12.716,26 €**, IVA inclòs, xifra que inclou tots els mitjans i recursos, humans i materials, necessaris per donar compliment a l'objecte del contracte, amb menció expressa a honoraris, assegurances, equips d'ofimàtica, programes informàtics d'ús ordinari i específics per a cada matèria objecte del contracte, edició física i electrònica dels documents elaborats, còpies, vehicles, dietes, desplaçament, etc., despeses de visat quan així ho exigeixi la legislació en la matèria o sigui requerit per la Direcció del contracte així com quants impostos siguin aplicables.

L'abonament del contracte es realitzarà una vegada s'obtingui l'informe de supervisió favorable del projecte, i estudi de seguretat i salut i s'hagin aportat totes les còpies a què fa referència aquest annex d'especificacions tècniques.

## **9. RESPONSABILITAT DELS ADJUDICATARIS**

Els Adjudicataris tindran la plena responsabilitat tècnica i legal del disseny, càlcul i mesuraments del projecte.

Els Adjudicataris hauran de designar la persona que exercirà les funcions de representant davant l'administració amb plens poders.

En cas que el Contractista estigui format per un equip, aquesta responsabilitat serà assumida pel representant de l'equip que serà un tècnic legalment competent per a la redacció i signatura del projecte.

## **10. PROPIETAT INTEL·LECTUAL**

Tots els estudis i documents elaborats en execució del contracte seran propietat de L'Ajuntament de Palma qui podrà reproduir-los, publicar-los i divulgar-los, totalment o parcialment, sense que s'hi pugui oposar la persona adjudicatària autora dels treballs.

Correspon a l'Ajuntament de Palma, en exclusiva i per temps il·limitat, els drets d'explotació sobre els projectes, estudis, informes o treballs que es facin en compliment d'aquest contracte, de manera que el contractista autoritza expressament les modificacions posteriors o les transformacions d'aquestes per l'Ajuntament de Palma.

L'adjudicatària no podrà fer cap ús o divulgació dels estudis i documents elaborats amb motiu de l'execució d'aquest contracte, bé sigui de forma total o parcial, directa o extractada, sense autorització expressa de l'òrgan de contractació.

Si el contracte té per objecte el desenvolupament i la posada a disposició de productes protegits per un dret de propietat intel·lectual o industrial, aquest serà cedit pel contractista a l'Ajuntament de Palma.

## **11. DOCUMENTACIÓ PER ALS ADJUDICATARIS**

Com a documentació complementària a la que consta en aquest annex d'especificacions tècniques, es posarà a disposició de l'adjudicatari la informació següent:

- Plànols topogràfics en format dwg del recinte.
- Estudi geotècnic.
- Plànols amb la ubicació dels serveis on connectar les instal·lacions de l'edifici a projectar.

Palma, a la data de la signatura electrònica

L'enginyer industrial municipal

Servei d'estudis i Projectes d'Enginyeria

Gaspar Forteza Amorós

---

Especificacions tècniques pel contracte menor de servei per la redacció d'un projecte bàsic i executiu, i estudi de seguretat i salut per la construcció d'un edifici al centre sanitari municipal de protecció animal de Son Reus

---

**ANNEX I: ESPECIFICACIONES I DOCUMENTACIÓN MÍNIMA  
DEL PROYECTO**

## **ESPECIFICACIONS I DOCUMENTACIÓ MÍNIMA DEL PROJECTE D'OBRES**

### **PREÀMBUL.**

El projecte d'obra constarà, segons l'art. 233 de l'a LCSP, dels documents següents:

- a) Una memòria en què es descrigui l'objecte de les obres, que arreglarà els antecedents i situació prèvia a aquestes, les necessitats a satisfer i la justificació de la solució adoptada, detallant-se els factors de tot ordre a tindre en compte.
- b) Els plànols de conjunt i de detall necessaris perquè l'obra quedi perfectament definida, així com els que delimitin l'ocupació de terrenys i la restitució de servituds i altres drets reals, si escau, i serveis afectats per executar-los.
- c) El plec de prescripcions tècniques particulars, on es farà la descripció de les obres i se'n regularà l'execució, amb expressió de la manera com aquesta es durà a terme, les obligacions d'ordre tècnic que corresponguin al contractista, i la manera com que es durà a terme el mesurament de les unitats executades i el control de qualitat dels materials emprats i del procés d'execució.
- d) Un pressupost, integrat o no per diversos parcials, amb expressió dels preus unitaris i dels descompostos, si és el cas, estat de mesuraments i els detalls precisos per a valorar-los.
- e) Un programa de desenvolupament dels treballs o pla d'obra de caràcter indicatiu, amb previsió, si escau, del temps i cost.
- f) Les referències de tota mena en què es fonamentarà el replanteig de l'obra.
- g) L'estudi de seguretat i salut o, si s'escau, l'estudi bàsic de seguretat i salut, en els termes previstos a les normes de seguretat i salut a les obres.
- h) Tota la documentació que vingui prevista en normes de caràcter legal o reglamentari.

El contingut, el format i la presentació s'hauran d'ajustar, en línies generals segons els apartats següents i inclouran l'estudi de seguretat i salut, els mesuraments topogràfics, càlculs estructurals així com els estudis geotècnics que es considerin adequats.

### **A - CONTINGUT MÍNIM DELS APARTATS CORRESPONENTS A LA PART D'OBRA.**

El contingut, format i presentació s'han d'ajustar, en línies generals segons els apartats següents:

#### **1. MEMÒRIA DEL PROJECTE part d'Obra**

La Memòria serà l'exposició dels antecedents, objecte, justificació i descripció de la solució adoptada estarà, com a mínim, constituïda pels apartats següents:



1. Memòria descriptiva
  - 1.1. Objecte del projecte
  - 1.2. Situació i àmbit d'actuació
  - 1.3. Promotor
  - 1.4. Encàrrec del projecte
  - 1.5. Autors del projecte
  - 1.6. Titularitat dels terrenys
  - 1.7. Antecedents. Estat actual
  - 1.8. Naturalesa de les obres, justificació i descripció de la solució adoptada
  - 1.9. Aspectes mediambientals
  - 1.10. Seguretat i Salut
  - 1.11. Quadre de superfícies
  - 1.12. Pressupost i base de preus utilitzada
  - 1.13. Classificació del contractista
  - 1.14. Termini d'execució
  - 1.15. Justificació del compliment de l'art 235 de la L.C.S.P. 9/2017
  - 1.16. Relació de documents de què consta el projecte
  - 1.17. Termini de garantia
  - 1.18. Revisió de preus
  
2. Normativa urbanística
  
3. Memòria constructiva
  - 3.1. Treballs previs
  - 3.2. Demolicions
  - 3.3. Moviments de terres
  - 3.4. Formigons y fonamentacions
  - 3.5. Estructura
  - 3.6. Instal·lacions
    - 3.6.1. Enllumenat
    - 3.6.2. Drenatge
    - 3.6.3. ....
  - 3.7. ....
  
4. Annexes a la memòria
  - 4.1. Antecedents administratius
  - 4.2. Documentació fotogràfica de l'estat actual
  - 4.3. Bases del replanteig
  - 4.4. Pla de control de qualitat
  - 4.5. Estudi de Seguretat i Salut
  - 4.6. Pla d'obra valorat
  - 4.7. Estudi de gestió de residus
  - 4.8. Compliment de la normativa (especialment CTE, EHE)
  - 4.9. Compliment Reglamentació per la millora Accessibilitat i la Supressió de Barreres arquitectòniques
  - 4.10. Informes i/o assaigs previs

- 4.11. Geologia i geotècnia
- 4.12. Càlculs justificatius
- 4.13. Estudi luminotècnic/a
- 4.14. Desviaments de trànsit si escau
- 4.15. Serveis Afectats
- 4.16. Justificació de preus
- 4.17. Programació i valoració de les tasques de manteniment del bé en servei
- 4.18. Informe d'adequació de preus al mercat
- 4.19. Altres a determinar en funció de les especificitats del projecte

Aquesta relació d'apartats no pretén ser obligatòria ni exhaustiva sinó únicament indicativa i en cada cas s'haurà d'ajustar al tipus d'obra que comprèn al projecte. Així mateix, la relació d'annexos a la memòria representa un mínim dels que han de figurar al projecte; però, per altra banda, no pretén ser completa i el projectista podrà augmentar el nombre d'annexos o desglossar els ja relacionats en què consideri necessaris o convenients per exposar tots els treballs que hagi estat necessari realitzar atesa la naturalesa de les obres projectades i complir amb la normativa vigent en matèria de redacció de projectes

L'annex 4.5 Estudi de Seguretat i Salut haurà de ser signat pel tècnic/a autor del projecte, que haurà d'acreditar la formació i/o titulació que li atribueixi competència plena en la matèria. Els preus elementals i de les unitats d'obra que figurin en aquest estudi i la denominació dels quals coincideixi amb el del projecte d'execució de l'obra principal han de ser els mateixos que els que figuren en aquest projecte.

L'annex 4.12 de Càlculs justificatius es redactarà de forma clara i precisa per tal de facilitar-ne la revisió ulterior. Quan s'efectuïn càlculs amb ajuda d'ordinadors de recomana separar en annexos especials cadascuna de les etapes de càlcul resolta amb ordinador, i aquests annexos han de constituir, per si mateixos, unitats completes i ordenades. Cada annex haurà de contenir als seus fulls inicials:

- Nom del programa, tipus d'ordinador.
- Mètode de càlcul utilitzat al programa i especialment les bases del mateix i les seves possibles simplificacions.
- Descripció detallada de l'estructura ideal calculada acompanyada de croquis aclaridor, amb indicació de les simplificacions realitzades per a la seva utilització pel programa.
- Característiques geomètriques i mecàniques de l'estructura.
- Justificació i obtenció de les dades d'entrada a l'ordinador. Les accions considerades, les possibles combinacions i els coeficients de seguretat adoptats.
- Resultats de càlculs, especificant unitats i signes. Anàlisi i interpretació dels resultats.

## 2. PLANOS

Tal com esmenta el CTE, el projecte contindrà tants plànols com siguin necessaris per a la definició detallada de les obres. En cas d'obres de rehabilitació s'hi inclouran plànols de l'edifici abans de la intervenció. Els tècnics/ques municipals (T.M.) podran sol·licitar tants plànols aclaridors siguin necessaris per a la millor comprensió i execució del projecte.

El format dels plànols originals serà l'A-1. Les còpies es poden representar a mida A-1 o reduïdes a mida A-3, quan es representin en aquesta darrera mida s'han de prendre les degudes precaucions en les dimensions dels textos i en els detalls dels plànols perquè puguin ser llegits i interpretats amb facilitat a l'escala reduïda resultant. Les obres representades en els plànols han d'anar acotades en totes les dimensions necessàries perquè puguin ser mesurades i valorades a totes les parts.

S'hauran de complir les següents normes bàsiques utilitzades relatives a la creació de dibuixos:

1. Sempre dibuixar a “UNITATS DE DIBUIX (Unitats mètriques)”.
2. Les polilínies, quan no defineixin alguna cosa especial, dibuixar-les sense gruix (0,00) i sempre sense descompondre.
3. L'ombrejat (trames, etc.), millor si és “associatiu” i lògicament sense descompondre. Les poligonals dels ombrejats no s'esborren, es guarden en una capa pròpia.
4. Tots els elements diferents d'un dibuix han de quedar agrupats en les capes respectives i han de tenir, si és possible, el color “per capa”.
5. L'acotat del dibuix no serà descompost i també tindrà la seva pròpia capa.
6. S'ha adoptat la font “CENTURY GOTHIC” com a tipus d'escriptura general a tots els dibuixos. En casos especials se n'utilitzen altres.
7. Quan se sol·licita una còpia en CD de qualsevol dibuix que tingui un fitxer de Ploteig creat (PCP o CTB), sempre cal acompanyar-lo juntament amb l'arxiu.
8. S'utilitzaran escales apropiades per a la interpretació correcta de les dimensions.
9. Les fotografies i gràfics dels plànols han d'estar correctament referenciades.

Tots els plànols portaran el màxim nombre de cotes possibles per a la seva millor comprensió. Els tècnics municipals poden exigir que es realitzin el nombre necessari de plànols per a la finalitat proposada.

Llistat de plànols, en primer lloc es realitzarà un índex de numeració, nom i escala dels plànols lliurats seguint el següent esquema i nomenclatura:

En primer lloc es realitzarà un índex de numeració, nom i escala dels plànols lliurats seguint el següent esquema:

1. Situació
2. Emplaçament
3. Plànols urbanístics
4. Estat actual
  - 4.1. Plantes
  - 4.2. Seccions
  - 4.3. Alçats
  - 4.4. Xarxes de serveis existents
5. Proposta
  - 5.1. Plantes
  - 5.2. Seccions

- 5.3. Alçats
- 5.4. Detalls
- 5.5. Estructura si és el cas
- 5.6. Instal·lacions:
  - 5.6.1. Enllumenat
  - 5.6.2. Electricitat
  - 5.6.3. Climatització
  - 5.6.4. Ventilació
  - 5.6.5. Fontaneria
  - 5.6.6. Sanejament
  - 5.6.7. Pluvials
  - 5.6.8. Contra incendis
  - 5.6.9. Sectoritzacions
  - 5.6.10. Telecomunicacions
  - 5.6.11. Fotovoltaica
  - 5.6.12. Esquemes de les instal·lacions
  - 5.6.13....
- 5.7. Accessibilitat
- 6. ....
- 7. Seguretat i Salut

Aquesta relació de plànols no pretén ser obligatòria ni exhaustiva sinó únicament indicativa i caldrà ajustar-se al tipus d'obra que comprèn el projecte.

### **3. PLEC DE PRESCRIPCIONS TÈCNIQUES PARTICULARS part d'Obra**

El Plec de Prescripcions Tècniques portarà al principi un índex dels capítols i dels articles que el componen. Aquests es desenvoluparan d'acord amb l'esquema següent:

#### **1. Descripció de les obres i prescripcions tècniques generals que regeixen aquest projecte.**

##### **1.1. Descripció de les obres**

Es descriuran les obres a realitzar de manera que quedin perfectament definides i identificades amb l'ajut dels plànols del projecte, de manera que qualsevol tècnic diferent del que hagi redactat el projecte pugui fer les obres correctament i pugui obtenir el mesurament corresponent a cada unitat d'obra de les definides al pressupost del projecte

##### **1.2. Prescripcions tècniques generals**

S'hi indicaran els Plecs de Prescripcions Tècniques Generals, Instruccions, Normes, Reglaments, Recomanacions i Documents Generals que han de regir en l'execució de les obres.

#### **2. Prescripcions que han de complir els materials**

S'hi inclouran els articles necessaris per definir els materials necessaris per realitzar les diferents unitats d'obra particularitzant o modificant les condicions exigides als Plecs de Prescripcions Tècniques Generals i Recomanacions publicades, sense transcriure el vàlid d'aquests Plecs i Recomanacions. La definició de la qualitat dels materials es realitzarà per referència a normes, amb

indicació dels controls de recepció, assaigs i criteris d'acceptació o rebuig. No s'individualitzarà cap material mitjançant designació de marques, que només es podran fer servir per concretar característiques tècniques en casos excepcionals degudament justificats.

### 3. Prescripcions que ha de complir l'execució de les obres

S'inclouran els articles necessaris per definir els treballs a realitzar en l'execució de les obres, particularitzant o modificant les condicions exigides als plecs de Prescripcions Tècniques Generals i Recomanacions publicades, sense transcriure el vàlid d'aquests Plecs i Recomanacions. Es detallaran els assaigs i criteris de verificació, acceptació o rebuig de les unitats d'obra acabades i proves de posada en servei.

### 4. Mesurament i abonament de les obres

S'hi inclouran tots els articles necessaris perquè quedin perfectament definit i aclarit el procediment adoptat per mesurar l'obra i fer-ne l'abonament, sense que pugui donar lloc a ambigüitats. Es particularitzarà la manera de mesurar i abonar totes i cadascuna de les unitats d'obra del projecte, fent referència explícita al núm. assignat a cada unitat d'obra al projecte.

### 5. Prescripcions de caràcter general

S'hi inclouran els articles necessaris per establir les condicions de caràcter general que han de complir les obres projectades.

## **4. MESURAMENTS I PRESSUPOST part d'Obra**

### 1. Quadre resum de pressupost

Segons model adjunt, veure model quadre resum.

### 2. Mesuraments i pressupost

En aquest capítol es relacionaran els mesuraments de totes les unitats d'obra definides al projecte, assignant-se un número d'ordre a cada unitat d'obra que coincideixi amb les assignades a aquestes en els quadres de preus. La denominació de cada unitat d'obra ha de coincidir exactament amb la que figura als quadres de preus i pressupost.

### 3. Quadre de preus unitaris

S'indicaran els preus unitaris sense descomposició

### 4. Quadre de preus descompostos

Els preus descompostos seran els que figuren al quadre de preus unitaris descompostos amb un criteri útil per pagar unitats incompletes en cas de rescissió de les obres; aquesta descomposició constarà, almenys, de materials, mà d'obra, maquinària i costos indirectes o senzillament de materials i resta d'obra.

Un criteri de descomposició serà el de materials, mà d'obra, maquinària i instal·lacions específiques (costos de funcionament) maquinària i instal·lacions específiques (resta) i costos indirectes. Els quadres de preus (unitaris i descompostos) estaran signats de la mateixa manera que al Plec i a la Memòria de Projecte

Especificacions tècniques pel contracte menor de servei per la redacció d'un projecte bàsic i executiu, i estudi de seguretat i salut per la construcció d'un edifici al centre sanitari municipal de protecció animal de Son Reus

## B- MODEL DE QUADRE RESUM DEL PRESSUPOST

<b>RESUM DE PRESSUPOST</b>			
<b>NOM DEL PROJECTE</b>			
C01	NOM DEL CAPITOL		€
C02	NOM DEL CAPITOL		€
C03	NOM DEL CAPITOL		€
C04	NOM DEL CAPITOL		€
C05	.....		€
	Pressupost execució material		€
	Despeses Generals	13,00%	€
	Benefici Industrial	6,00%	€
	<b>Suma</b>		€
	IVA	21,00%	€
	<b>Suma</b>		€
C06	SEGURETAT I SALUT ( No subjecte a baixa)		€
	Suma		€
	Despeses generals	13,00%	€
	Benefici industrial	6,00%	€
	<b>Suma</b>		€
	IVA	21,00%	€
	<b>Suma</b>		€
	<b>PRESSUPOST TOTAL D'OBRA</b>		€
C07	TAXES GESTIÓ DE RESIDUS ( No subjecte a baixa)		€
	IVA	10,00%	€
	<b>Suma</b>		€
	<b>TOTAL PRESSUPOST BASE DE LICITACIÓ</b>		€
	<b>% CULTURAL (Si procedeix)</b>		€
	<b>TOTAL</b>		€