

## **ACTA DE LA MESA PALMA ACCESSIBLE**

### **Identificació de la sessió**

Núm.: 60/2018

**Dia:** 26 de març de 2018

**Hora:** de 12.10 a 14.52 h

**Lloc:** sala de reunions de Son Pacs

### **Assistents**

Rodrigo A. Romero, regidor d'Infraestructures i Accessibilitat  
Aurora Jhardi Massanet, regidora de Funció Pública i Govern Interior  
Virginia Abraham Orte, coordinadora general d'Infraestructures i Accessibilitat  
Urbano Sánchez-Pastor Dotor, cap de departament d'Infraestructures i Accessibilitat  
José Chito Oliveras  
Gloria Penalva Saà, de l'Àrea de Model de Ciutat, Urbanisme i Habitatge Digne  
Matías Bosch Colom, de PREDIF i ASPAYM  
Francisco Torres, d'ASPROM i UNAC  
Francisco Sánchez Beltrá, del Col·legi d'Enginyers Tècnics d'Obres Públiques (CITOPIB)  
Francisco Javier Tugores Ferrá, del Col·legi Oficial d'Arquitectes de les Illes Balears (COAIB)  
Anna Moilanen, Defensora del Ciutadà  
Ana Maria Ruiz, de la Federació Balear de Persones Sordes de les Illes Balears (FSIB)  
Andreu Ferrà Cabot, policia local  
Jesús Moreno Rodríguez, de l'Àrea de Mobilitat  
Marisa Bonache Vico, de la Federació d'Associacions de Veïns de Palma  
Sebastiana Ferrando Ballester, funcionària de l'Oficina Palma Accessible

### **S'han excusat per la seva absència**

Maria Isabel Gelabert Vich, de l'Àrea d'Igualtat, Joventut i Drets Cívics  
Representant de la ONCE

### **Ordre del dia**

1. Aprovació de l'acta de la reunió anterior.
2. Ordenança municipal d'ocupació de la via pública.
3. Precs i preguntes.

### **Desenvolupament de la sessió**

El Sr. Romero explica el motiu de la sessió monogràfica per a tractar des del punt de vista de l'accessibilitat el Projecte de l'Ordenança municipal d'ocupació de la via pública, presenta la regidora de Funció Pública i Govern Interior i li agraeix la seva presència, així com l'assistència de la Defensora del Ciutadà i de la representant de la Federació de Veïns.

La idea era que aquesta sessió tingués lloc abans de l'aprovació de l'Ordenança però malgrat que ja la va aprovar la Junta de Govern hi ha qüestions que encara es poden corregir.

Des de l'Oficina Palma Accessible s'ha revisat l'esborrany article per article i s'ha adjuntat amb la convocatòria d'aquesta sessió el document elaborat, amb els punts que es considera necessari revisar o modificar i que en tot cas, es debatran avui. Aquest document podrà servir de guia per a desenvolupar aquesta sessió.

El Sr. Romero cedeix la paraula a la Sra. Jhardi perquè pugui explicar els temps del procediment d'elaboració de l'Ordenança, la participació en aquesta elaboració dels diferents agents inclosa la participació de la Mesa Palma Accessible i les conclusions de l'elaboració.

La Sra. Jhardi agraeix la invitació, fa una introducció i explica el procediment que han seguit per a elaborar l'esborrany d'aquesta Ordenança. Indica que els treballs varen començar el mes de febrer de 2016 amb reunions introductòries i el mes d'abril de 2016 es va començar ja l'estudi detallat, article per article, de l'Ordenança de 2012. Indica que a les reunions en matèria d'accessibilitat hi varen participar el Sr. Chito i la Sra. Cati Beltran de l'Àrea d'Infraestructures i Accessibilitat.

Les grans novetats de l'esborrany actual que tenen relació amb la matèria de l'accessibilitat son:

- l'eliminació de les microocupacions
- l'eliminació dels tendals en un termini màxim de 18 mesos
- l'obligació de recollir tots els elements, que ja no podran quedar al carrer en cap cas
- l'alliberament de la línia de façana

El Sr. Romero demana que el Sr. Sánchez-Pastor expliqui com s'ha plantejat l'escrit amb les propostes de modificació elaborat per l'Oficina i es vagi analitzant cada punt.

El Sr. Sánchez-Pastor indica que des de l'Àrea d'Infraestructures i Accessibilitat es pretén, en primer lloc, aconseguir un acotament tècnic tan precís com sigui possible en aquells articles que recullin qüestions geomètriques i per això s'ha recalcat en vermell en el document elaborat el que s'ha de tenir en compte per a garantir l'accessibilitat. En segon lloc, es pretén que l'Àrea d'Infraestructures i Accessibilitat tingui un paper important, amb competències i atribucions per a controlar el que està passant en el carrer i per actuar cara a la restitució de les condicions d'accessibilitat si no es compleixen les restriccions establertes a la llicència.

Exposa la possibilitat que el personal adscrit al dissolt IMOV que vigila l'ocupació de la via pública per obres pugui col·laborar amb la Policia en la vigilància.

S'acorda començar article per article segons l'escrit elaborat per l'Àrea d'Infraestructures i Accessibilitat, que ha plasmat les anteriors consideracions, si no hi ha més aportacions dels altres membres.

### **ORDENANÇA MUNICIPAL D'OCUPACIÓ DE LA VIA PÚBLICA per bars, cafès, cafeteries i restaurants**

El Sr. Sánchez-Pastor proposa que es completi el títol afegint-hi "per bars, cafès, cafeteries i restaurants" per a diferenciar-la de l'Ordenança municipal d'ocupació de la via pública per obres, de la qual l'Àrea d'Infraestructures i Accessibilitat està preparant l'esborrany.



La Sra. Jhardi en relació amb aquesta sol·licitud de canvi indica que no creu possible que s'accepti ja que considera que aquesta ordenança regula l'ocupació de la via pública, la ordenança d'ocupació de la via pública és aquesta, les altres seran d'ocupació de la via pública per obres, etc.

**A l'art. 2. DEFINICIONS A EFECTES D'AQUESTA ORDENANÇA** es proposa completar la definició corresponent a **6. TERRASSES afegint-hi altres elements i s'aprova que quedi redactat així:**

Són aquells espais de les voravies autoritzats per ocupar temporalment amb taules i cadires i altres elements (para-sols, rètols, mampares, tanques, estufes...) de restaurants, bars o cafès i cafeteries.

La Mesa està d'acord amb aquesta proposta.

Es debat si caldria afegir a aquest apartat de definicions el que es considera espai per a vianants i la Sra. Jhardi indica que no ho creu necessari ja que aquests espais tenen una regulació específica a l'Ordenança. Indica també que la Llei d'accessibilitat s'ha de complir i és de rang superior a l'Ordenança, i per tant aquella s'aplica completament en aquesta Ordenança.

La Sra. Penalva demana si aquesta Ordenança s'ha d'aplicar en sòl privat i la Sra. Jhardi li respon que si és d'ús públic malgrat que la titularitat sigui privativa les prescripcions d'aquesta Ordenança s'han de complir, amb l'única excepció que no hauran d'abonar les taxes.

El Sr. Sánchez Beltrà demana si les servituds de pas que imposa la Llei de Costes estan incloses en les consideracions de l'Ordenança ja que hi ha una sèrie d'ocupacions en què la Direcció General parteix de la base que s'haurien d'haver regulat per als planejaments i fins a dia d'avui s'han abordat molt per damunt i amb vista a segons quins usos; en particular, quan els locals que tenen aquesta servitud de pas formen part d'aquestes categories (bars, cafeteries, restaurants...) s'hauria de saber com està prevista la regulació.

El Sr. Sánchez-Pastor explica que en aquestes autoritzacions hi ha d'haver un informe de Govern Interior i que seria convenient que una vegada que estigui aprovada l'Ordenança s'enviàs a Costes perquè també n'observassin les prescripcions en les seves concessions. Hi afegeix que hi ha un conveni entre l'Autoritat Portuària i l'Ajuntament i es demana informe a aquest per a la concessió de terrasses.

Després explica que es plantejarà a la Comissió de Manteniment d'aquest Conveni per a poder incorporar que es tinguin en compte les prescripcions de la nova Ordenança i poder així tancar el circuit.

#### **Art. 6. EXECUCIÓ (completar apartats 2 i 3 i afegir-hi un nou apartat 6)**

El Sr. Sánchez-Pastor explica que proposa afegir a l'apartat 2 la jardineria per a evitar la polèmica que hi ha de vegades sobre si l'arbrat és o no mobiliari urbà. Per tant, proposa la següent redacció dels punts 2 i 3 i afegir-hi un nou apartat 6 per a prevenir casos que s'han produït i que han provocat problemes, com la instal·lació de tanques de seguretat per la qüestió dels atemptats i també des del punt de vista d'obra pública. Es proposa la següent



redacció i la Mesa l'aprova:

2. No es pot alterar la situació i altres circumstàncies dels elements del mobiliari urbà, **jardineria o qualsevol element d'urbanització** existent en una zona per a acomodar-los a les conveniències d'una ocupació, llevat que sigui d'interès general i per iniciativa municipal, per la qual cosa el titular respon patrimonialment dels danys que s'hagin pogut provocar.

3. Els elements autoritzables a la via pública per vinculació a una llicència de funcionament són els propis de l'activitat autoritzada a l'interior. Tots els elements que es col·loquen a la via pública han de complir els requisits exigits per la vigent legislació **en matèria d'accessibilitat** i no poden revestir perillositat per als vianants o usuaris.

6. **(Afegir-hi apartat) La Regidoria d'Infraestructures i Accessibilitat podrà ordenar la retirada o modificació de la situació dels elements que ocupin la via pública en qualsevol moment i de forma immediata, quan es donin les circumstàncies que afectin a l'accessibilitat de l'espai públic, dificultin el lliure trànsit dels vianants, interfereixin en l'execució d'obres públiques o per qualsevol altra causa imprevista suficientment justificada.**

La Sra. Jhardi considera que aquest apartat serà un suport molt important ja que quan es redactin informes que determinin que una terrassa no compleix la normativa automàticament es disposarà d'una via més ràpida perquè la Policia s'hi pugui desplaçar, fer el requeriment oportú i aixecar l'ocupació.

#### **Art. 10. DENEGACIONS (afegir-hi motius de denegació)**

El Sr. Sánchez-Pastor indica que és necessari recollir el respecte a la banda d'encaminament per a persones amb discapacitat visual perquè, si bé ara només n'hi ha una a la zona de la plaça d'Espanya en el futur n'hi pot haver més, i proposa afegir-hi aquests motius de denegació.

**A l'art. 10 (motius de denegació) afegir-hi:**

**Quan l'ocupació afecti a la banda d'encaminament i s'haurà de respectar un mínim d'un metre a cada banda de la superfície marcada lliure d'obstacles.**

30. **En cap cas es concediran llicències d'ocupació quan es vegin perjudicades les condicions d'accessibilitat de l'espai públic encara que aquest no estigues adaptat.**

S'accepta aquesta redacció i la Sra. Jhardi indica que a petició del Sr. Chito es va recollir literalment la redacció de l'apartat 8 d'aquest article 10, que estableix com a motiu de denegació : "Quan s'interfereix o es pot interferir el trànsit habitual de vianants o de vehicles", i hi afegeix que, en principi, les peticions d'accessibilitat plasmades en quatre informes enviats a Govern Interior fins a octubre de 2017 estan recollides a l'esborrany de l'Ordenança.

#### **Art. 13. SOL·LICITUDS I TERMINIS (completar l'apartat 3)**

El Sr. Sánchez-Pastor proposa completar aquest article i deixar la següent redacció, que s'aprova:



3. La sol·licitud d'ocupació es resoldrà d'acord amb les previsions tècniques que s'exigeixen en la present Ordenança i es tindrà en compte l'ocupació en estat d'ús, la densitat del trànsit peatonal, **el compliment de la legislació en matèria d'accessibilitat** i altres circumstàncies del lloc, per la qual cosa, per determinar la superfície i els elements autoritzables no sols es tindrà en compte l'espai disponible, sinó també la incidència que sobre el medi ambient pugui tenir l'ocupació, d'acord amb la normativa municipal reguladora de les contaminacions per renous i vibracions. En el cas de que constin denúncies de les associacions de veïns de la zona, comunitats de propietaris **o altres entitats o associacions directament vinculades amb l'accessibilitat amb qualsevol tipus de discapacitat**, l'autorització de la terrassa es supeditarà a l'informe favorable de la Gerència d'Urbanisme, del Departament de Sanitat o **de la Regidoria d'Infraestructures i Accessibilitat** en el seu cas."

A petició del Sr. Bosch s'aprova també la següent redacció del punt 5 d'aquest article:

5. **Les condicions de la llicència** quedarà reflectida a una fitxa de format DIN A4 que lliurarà l'Ajuntament, on hi constaran les principals dades de la llicència **seguint els criteris d'accessibilitat en les comunicacions i en la transmissió d'informació**, i que haurà d'estar ubicada de cara a l'exterior, a la part superior de la porta principal del local, **a una altura entre 1,20 i 1,40 m** de forma que sigui visible en tots els casos."

#### **Art. 15. EXECUCIO (completar l'apartat 3)**

S'aprova la següent redacció i la Sra. Jhardi indica que en tot cas a l'exposició de motius d'aquesta Ordenança queda clar que la Llei d'accessibilitat informa tota la Ordenança:

3. En tots els casos sempre prevaldran els interessos generals sobre els particulars i es compliran les condicions per aconseguir la màxima seguretat i **accessibilitat** i evitar que es produeixin accidents o perjudicis a tercers."

#### **Art. 17. CRITERIS TÈCNICS (completar els apartats 3 i 4, eliminar referències a elements adossats a la façana i completar l'apartat 10)**

En aquest moment s'obre un debat en relació amb l'espai que ha de quedar lliure a la voravia per a poder autoritzar-ne l'ocupació ja que la Sra. Penalva indica que si deixen lliure 1,80 m ja es compleix la Llei d'accessibilitat però la Sra. Jhardi indica que la Llei marca un mínim a partir del qual l'Ordenança pot exigir més.

Es proposa i s'aprova estudiar el punt 2, completar els apartats 3 i 4, eliminar referències a elements adossats a la façana i completar l'apartat 10.

Els criteris tècnics bàsics per obtenir llicència d'ocupació de la via pública o d'espais lliures públics són els següents:

2. En el cas de que la zona a ocupar estigüés al mateix nivell de la calçada, serà preceptiu que estigui protegida i separada d'aquesta per pilons o qualsevol tipus de mobiliari urbà degudament instal·lat per l'Ajuntament.

En relació amb el punt 17.2 el representant de Mobilitat, Sr. Moreno, considera que obre la possibilitat d'ocupacions a la calçada amb trànsit i en aquest cas es considera que l'Ajuntament hauria de garantir les mesures de seguretat, i això sobretot suposa un increment



de la despesa en manteniment. Indica que es tracta de fer una reflexió i decidir políticament aquesta qüestió. En tot cas creu que s'hauria d'estudiar la possibilitat de recollir que quan la zona a ocupar estigués al mateix nivell de la calçada el sol·licitant de la llicència n'assumís les despeses per a garantir la seguretat. Per això, la regidora de Funció Pública i Govern Interior es compromet a estudiar aquest apartat i donar-li una altra volta.

3. L'espai que quedi lliure a la voravia pel trànsit dels vianants una vegada ocupada la via pública mai podrà ser inferior a 2,5 metres seguits sense cap obstacle, **mesurats des de l'alineació de façana.**

4. Espai no ocupable:

4.1. La calçada i espais destinats a aparcaments de vehicles.

*La Regidora de Funció Pública i Govern Interior diu que revisaran aquest apartat ja que pareix que contradiu el 17.2.*

4.2. Una distància mínima de 2,5 a 5 metres, en funció del trànsit de vianants, des de la prolongació dels passos de vianants, a 2'5 metres de les cantonades amb trànsit de vehicles, i a les "orelles" o illetes de les cantonades.

*Es proposa la redacció d'aquest art. 17.4.2 del representant de Mobilitat, que s'aprova i queda així: **La cantonada i les orelles de les cantonades fins a una distància mínima de 2,5 a 5 metres des de la perllongació dels passos per a vianants i a 3 metres com a mínim de les cantonades sense pas senyalitzat.***

**Les cantonades amb trànsit de vehicles no s'autoritzaran ocupacions que afectin a la visibilitat de l'encreuament.**

4.3 Una distància mínima de 2,5 metres des d'aturades dels busos de transport públic, de l'inici de parades de taxis, de reserves d'espai per estacionament de vehicles de **persones amb discapacitat**, i zones de càrrega i descàrrega

4.4 Una distància de 2,5 metres des de la part frontal dels bancs instal·lats a la via pública i a **1,5 m** de la seva part posterior i lateral.

4.5. Una distància de 2 metres des de contenidors o boques de recollida de residus sòlids urbans, cabines telefòniques o de l'ONCE, bústies de correus, papereres, armaris d'enllumenat públic, torretes de ventilació de transformadors i altres elements similars.

**4.6. Una franja de 1 metre d'ample a cada costat de les voreres de les franges d'encaminament per a persones amb discapacitat visual.**

4.7. Una distància de dos metres del carril bici. Una distància de dos metres de la vorera dels carrers classificats com a vies principals (xarxa principal, primària de 1r ordre) on no estigui permès l'aparcament, i a 1 metre de la vorera a la resta de carrers. Una distància d'un metre de la vorera on es permeti l'aparcament de vehicles **llevat de les places reservades per a persones amb discapacitat que serà d'1,5 metres.**

4.8. Les garangoles d'arbres i els parterres de jardins.



4.9. En espais de característiques singulars amb informe tècnic desfavorable.

4.10. Una distància d'un metre d'entrades a immobles, a guals permanents, accessos a locals i sortides d'emergència.

8. Els elements es col·locaran en la mateixa alineació d'altres ocupacions prèviament autoritzades i amb els mateixos criteris, així com alineats al mobiliari urbà existent (garangoles d'arbres, faroles, etc.), ~~preferiblement no adossats a la façana~~. L'espai que quedi per al trànsit dels vianants serà continu i el més recte possible.

9. En els casos excepcionals d'ocupacions de taules i cadires separades, ~~una devora la façana~~ (eliminar) i l'altra en front, i dins la mateixa voravia, s'haurà de deixar un mínim de 2,5 metres de separació entre els espais autoritzats.

*En el tema de la línia adossada a façana lliure la Sra. Jhardi demana quin és el fonament jurídic per a poder aplicar aquest criteri i se li explica que hi ha un informe jurídic del lletrat director dels Serveis Jurídics Municipals de dia 7 de juliol de 2017 que, entre d'altres coses, diu: "En su consideración, se aduce el artículo 5 de la Orden VIV/561/2010, de 1 de febrero, por la que se desarrolla el documento técnico de condiciones básicas de accesibilidad y no discriminación para el acceso y utilización de los espacios públicos urbanizados, que define los itinerarios peatonales accesibles como aquellos que garantizan el uso no discriminatorio y la circulación de forma autónoma y continua de todas las personas, debiendo discurrir siempre de manera colindante o adyacente a la línea de fachada o elemento horizontal que materialice físicamente el límite edificado a nivel del suelo".*

La Sra. Moilanen sol·licita còpia de l'informe emès pels Serveis Jurídics Municipals de dia 7 de juliol de 2017 abans esmentat.

10. L'òrgan municipal competent, mitjançant Decret podrà establir criteris d'ocupació específics per a zones, vies o espais lliures concrets en funció de les seves característiques pròpies, tenint en compte el parer de les associacions de veïns de la zona **i respectant, en tot cas, l'establert a la legislació i normativa d'accessibilitat.**

#### **Art. 21. NORMES COMUNES (completar l'apartat 8 i afegir-hi un apartat)**

##### **S'aprova la següent redacció:**

8. S'hauran de respectar els criteris d'accessibilitat i barreres arquitectòniques en els termes de l'Ordre **VIV** /561/2010 de 1 de febrer del Ministeri de la Vivenda.

9. **Totes les ocupacions hauran de preveure un mínim de taules accessibles, una de cada cinc taules o fracció. Aquestes taules tindran una altura de 0,70 m, mesurat des del terra fins a la part de baix de la taula (la part mes alta de la taula no pot superar els 0,85 m), l'amplària sota la taula tindrà un mínim de 0,80 m, i una profunditat de 0,60 m, tot lliure d'obstacles. (característiques detall taula accessible al plànol adjunt).**

#### **Art. 25. MAMPARES I TANQUES (modificar l'apartat 2)**



Es proposa i aprova la següent redacció, ja que s'ha de deixar clar sobretot el seu desenvolupament vertical:

2. Les mampares seran de vidre o plàstic rígid totalment transparent i s'ajustaran al que estableix l'art. 41.4 de l'Ordre VIV/561/2010 d'1 de febrer del Ministeri de la Vivenda. Comptaran amb una delimitació perimetral a nivell del sòl que garanteixi la seva detecció per a persones amb discapacitat visual i no tindran paraments l'alineació dels quals pugui interrompre l'itinerari peatonal, per la qual cosa acabaran amb un parament perpendicular d'una longitud no superior a 1 metre. Tindran amb peus, separades del paviment un mínim de 10 cm, d'una alçada total no superior a 1,70 m i una amplària màxima d'1 metre. Podran anar integrades dins l'estructura de jardineres rectangulars. Es podran col·locar juntes però sense unió material entre elles. ~~Tant si la terrassa està adossada a la façana del local com si està desplaçada de la mateixa.~~ Sols es podran posar mampares a dos laterals o costats de l'ocupació i no computaran a aquests efectes els elements de finalització de la mampara.

*Art. 41.4 de la ORDEN VIV 561/2010*

*4. Todas las superficies vidriadas deben incorporar elementos que garanticen su detección. Han de estar señalizadas con dos bandas horizontales opacas, de color vivo y contrastado con el fondo propio del espacio ubicado detrás del vidrio y abarcando toda la anchura de la superficie vidriada. Las bandas cumplirán las especificaciones de la norma UNE 41500 IN, debiendo tener una anchura de entre 5 y 10 cm y estarán colocadas de modo que la primera quede situada a una altura comprendida entre 0,85 m y 1,10 m, y la segunda entre 1,50 m y 1,70 m, contadas ambas desde el nivel del suelo. Estas regulaciones de señalización se podrán obviar cuando la superficie vidriada contenga otros elementos informativos que garanticen suficientemente su detección o si existe mobiliario detectable a todo lo largo de dichas superficies.*

#### **Art. 26. TESTS, COSSIOLS I JARDINERES (modificar els apartats 2 i 6)**

Es proposa i aprova la següent redacció:

2. Per la seva forma o estructura, tant del cossiòl com el seu peu i la planta, no podran constituir cap molèstia o perill pels vianants i especialment, cap barrera arquitectònica per a **persones amb discapacitat**, al qual efecte no tindran branques que sobresurtin més de 10 cm de la vertical del cossiòl o jardinerera. Pel mateix motiu, tampoc es permeten els cossiòls la qual forma de copa dificulti la seva percepció amb els bastons, o que alguna part d'ells o del seu peu sobresurti de forma perillosa. Els cossiòls o les jardineres hauran de ser de característiques sòlides, amb una base que assegurï la seva estabilitat en cas de vent o del contacte accidental dels vianants. Es podrà exigir un model determinat en funció del lloc on s'hagi d'ubicar, i segons les seves característiques, l'Ajuntament podrà exigir la seva col·locació per delimitar la zona d'ocupació.

6. En tot cas es compliran les prescripcions de la normativa vigent en **matèria d'accessibilitat**.

**Art. 27. ESTUFES I CALEFACTORS EXTERIORS (afegir-hi que la col·locació d'aquests elements no podrà interferir ni l'itinerari accessible ni l'espai necessari de maniobra)**

**Art. 31. OCUPACIONS A ESPAIS PUBLICS SEPARATS PER UN CARRER ENTRE LA ZONA A OCUPAR I L'ESTABLIMENT (afegir a l'apartat 3)**



Es proposa i aprova la següent redacció:

2. Quan estiguin en un itinerari habitual de vianants, s'observaran els mínims d'espai lliure destinats al trànsit de vianants previst en els criteris tècnics per ocupar la via pública per bars, cafeteries i restaurants **i no podrà interferir ni l'itinerari accessible ni l'espai necessari de maniobra.**

### **Art. 32. OCUPACIONS A CARRERS PEATONALS DEL CENTRE HISTÒRIC (modificar l'apartat 3 i eliminar l'apartat 4)**

El Sr. Sánchez-Pastor exposa que, en principi, al document elaborat pel seu departament es proposava prohibir l'ocupació a carrers amb un ample inferior a 10 metres i explicaven que aquesta mesura estava determinada per la necessitat de deixar 2,5 m a cada costat, una banda de 3 metres per a vehicles d'emergències i un espai mínim d'ocupació de 2 metres; per tant, a carrers de menys de 10 metres no hi cabria ocupació.

S'obre un debat en relació amb les poques opcions d'ocupació amb aquestes restriccions. La Sra. Bonache indica que s'ha de partir de la base que l'espai públic no és dels restauradors.

El Sr. Moreno indica que s'hi ha d'afegir la referència a garantir els accessos als guals autoritzats i s'aprova aquesta proposta.

La Sra. Jhardi diu que té un dubte en relació amb la proposta d'eliminar l'apartat 4 i el Sr. Sánchez-Pastor indica que si s'ha d'aplicar tot l'anterior aquesta situació ja no existeix. Hi afegeix que només volen advertir que en aplicació de aquestes normes aquesta és la situació i si un carrer per a vianants no té 10 metres no hi cap autoritzar terrassa.

El Sr. Sánchez-Pastor proposa que la banda d'emergència i la banda d'ocupació s'encavalquin, reduint l'exigència, i així proposa i s'aprova la següent redacció del punt 3:

**3. En el centre històric no es permetrà ocupació a carrers amb un ample inferior a 8 metres. (espai accessible: 2,5 metres a cada costat; banda central per a vehicles d'emergències de 3 metres compartida amb l'espai de l'ocupació).**

**La disposició de l'ocupació no interferirà l'accés als garatges que tinguin gual autoritzat legalment.**

~~2— Si per la ubicació dels establiments no quedassin els dos metres per al trànsit de vianants l'ocupació es reduirà el que escaigui.~~

### **Art. 33. OCUPACIONS EN ZONES DE TITULARITAT PRIVADA I ÚS PÚBLIC CONFRONTANTS AMB LA VIA PÚBLICA (completar el punt 5.1)**

Es proposa i aprova la següent redacció :

5. La regulació de l'ocupació dels espais de titularitat privada i ús públic serà considerada individualment en funció de les seves característiques particulars segons els següents criteris:

5.1. Quan per la seva configuració no sigui utilitzada pel trànsit habitual dels vianants, es



podrà autoritzar l'ocupació en la seva totalitat **sempre que es garanteixi l'itinerari accessible als domicilis particulars i al propi local.**

#### **Art. 34. TAULES INFORMATIVES i art. 35. TAULES PETITÒRIES**

**Les taules informatives i taules petitòries hauran de complir els criteris per garantir l'itinerari peatonal accessible.**

#### **Art. 38. ACAMPADES A LA VIA PÚBLICA (completar)**

Es permetrà la instal·lació de tendes d'acampada o similars a la via o espais lliures públics amb caràcter temporal o esporàdic i amb el compliment de les condicions que determini l'òrgan municipal competent **i sempre sense perjudici als béns i serveis públics.**

#### **Art. 41. VENDA DE BUNYOLS PER LA FESTIVITAT DE LES VERGES**

Hauran de complir els criteris d'accessibilitat

#### **Art. 53. QUIOSCS DE VENDA DE CUPONS DE L' ONCE (modificar distància punt 2.a)**

Es proposa i aprova la següent redacció:

2. La seva col·locació a la via pública complirà els criteris tècnics previstos a la present Ordenança amb les següents condicions :

a.- Sempre quedarà una distància mínima **de 2 m seguits** pel trànsit de vianants, o 3 m en el cas de voravies de més de 4 m d'amplada, a més de complir la normativa general i municipal d'aplicació així com l'obtenció de quantes llicències pertoquin.

#### **Art. 54. CABINES I/O SUPORTS DE TELÈFONS PÚBLICS (modificar distància apartat b i afegir punt f)**

Es proposa i aprova la següent redacció:

b.- Sempre quedarà **una distància mínima de 2 m** seguits pel trànsit de vianants, o 3 m en el cas de voravies de més de 4 m d'amplada, a més de complir la normativa general i municipal d'aplicació així com l'obtenció de quantes llicències pertoquin.

**f.-Hauran de complir els criteris d'accessibilitat.**

A proposta del Sr. Sánchez Beltrá s'aprova afegir-hi:

**L'orientació de l'espai a ocupar per l'usuari del pal o l'accés a la cabina es disposarà de tal forma que no ocupi la franja de 2 metres pel trànsit peatonal.**

#### **Art. 57. EXPOSITORS SITUATS EN FAÇANA (modificar punts 1 i 2)**

Es proposa i aprova la següent redacció:

Sols seran autoritzables mentre compleixin les següents condicions:



1. Que la voravia o espai contigu a la façana tingui una **amplada superior a 2 metres**.
2. Que cap part d'ells o del que en ell s'hi col·loqui, sobresurti més de 15 cm **i amb projecció al terra**.

**Art. 60. COL·LOCACIÓ DE TESTS O COSSIOLS A LA VIA PÚBLICA SENSE NECESSITAT D'OBTENIR L·LICÈNCIA (eliminar tot l'article i incloure a l'art. 19 que recull les prohibicions)**

Es proposa i aprova eliminar aquest article ja que segons explica el Sr. Sánchez-Pastor dona peu a la possibilitat de col·locar múltiples obstacles sense sol·licitar llicència i incloure a l'art. 19 que recull les prohibicions.

La Sra. Jhardi adverteix que aquesta eliminació provocarà moltes queixes de la Federació de Comerços ja que va ser pràcticament l'única concessió que se'ls va fer en aquesta Ordenança. Exposa que es podrà eliminar aquest article però la Mesa ha de tenir clar que és una decisió seva. En aquest punt el Sr. Romero diu que defensarà aquesta eliminació davant la Federació ja que és fonamental per a l'accessibilitat.

En el debat d'aquest article la Sra. Jhardi explica que es revisarà per a estudiar la possibilitat aportada per la Sra. Penalva d'autoritzar aquests elements a 2,5 metres de façana però el tècnic d'accessibilitat diu que suposa un obstacle en tot cas.

**Art. 64. TANQUES PUBLICITÀRIES, OPIS I SIMILARS (afegir-hi un apartat)**

**No es podrà alterar en cap cas l'estat de l'arbrat municipal, per la qual cosa el titular respondrà patrimonialment dels danys provocats.**

**Art. 67. OCUPACIONS DE LA VIA PÚBLICA AMB MOTIU D'ACTIVITATS QUE IMPLIQUIN L'ÚS DE L'ESPAI AERI. I**

**Art. 68. GLOBUS AEROSTÀTICS, DIRIGIBLES I SIMILARS (comprovar seguretat i accessibilitat)**

**Art. 71. ACTIVITATS INSTITUCIONALS (completar)**

L'Ajuntament podrà autoritzar en qualsevol lloc del domini públic, la celebració d'activitats institucionals d'interès general sempre que s'adoptin les mesures de seguretat **i accessibilitat** adients.

**Art. 72. ACTIVITATS DE PARTITS POLÍTICS I CAMPANYES ELECTORALS (tenir en compte accessibilitat)**

**Art. 74. CONCURSOS, JINKAMES, JOCS O SIMILARS (preveure jocs integradors i inclusius)**

**Art. 76. FILMACIONS, GRAVACIONS I FOTOGRAFIA PUBLICITÀRIA (tenir en compte itineraris alternatius prèviament senyalitzats i que els elements, tanques, etc. compleixen els criteris d'accessibilitat)**



## **Art. 77. PROHIBICIONS (completar l'apartat 3 i afegir-hi un apartat nou)**

Es proposa i aprova la següent redacció:

3. La col·locació d'estores, catifes, moquetes o qualsevol altra revestiment que alteri la superfície del paviment de les vies públiques, a excepció de casos d'interès general, puntuals o esporàdics plenament justificats a criteri municipal, i de les proteccions que es posin temporalment amb motiu d'obres o per raons de seguretat. **En cas que s'autoritzin excepcionalment aquests elements hauran d'estar subjectes per evitar que suposin un obstacle per a persones amb discapacitat.**

**Per a la concessió de l'autorització haurà de constar informe previ favorable del departament d'Infraestructures i Accessibilitat que determinarà la viabilitat de les condicions de manteniment i garanties exigibles al peticionari.**

**Col·locar elements per cobrir els escocells, excepte aquells que siguin consensuats i autoritzats pel Servei de Parcs i Jardins del Departament d'Infraestructures i Accessibilitat.**

## **CAPÍTOL XII. RETIRADA D'ELEMENTS DE LA VIA PÚBLICA**

**Art. 78. RETIRADA D'ELEMENTS DE L'ESPAI DE DOMINI PÚBLIC O DE DOMINI PRIVAT D'ÚS PÚBLIC, PER FALTA DE LLICÈNCIA O PER INCOMPLIMENT DE LES SEVES CONDICIONS (afegir-hi un apartat)**

### **7. Quan no compleixen els criteris d'accessibilitat.**

## **CAPÍTOL XIII. RÈGIM DISCIPLINARI**

El Sr. Sánchez-Pastor indica que en aquest capítol es proposa incrementar la gravetat de les infraccions que suposen incompliment de les normes d'accessibilitat i explica la possibilitat d'incorporar els tècnics municipals del Servei d'Accessibilitat i Ocupació de la Via Pública per Obres com a facultats per a poder actuar a la via pública així com la Policia Local.

La Sra. Jhardi demana si hi ha una norma que avaluï aquestes facultats i el Sr. Sánchez-Pastor li respon que, de moment, no i que els Serveis Jurídics han informat que hi ha d'haver una Ordenança però que actualment la nova Llei d'accessibilitat ho podria emparar i permetria actuar a aquest personal així com actuen els zeladors d'obres pel que fa a l'edificació.

El Sr. Sánchez-Pastor comenta, i tothom hi està d'acord, que resulta decebedor que a un funcionari públic no se li puguin atorgar facultats que en aquests moments tenen per exemple els agents de l'ORA, que són personal d'una empresa contractada per l'Ajuntament.

## **Art. 81. PROCEDIMENT SANCIONADOR (completar l'apartat 3)**

3. Quan les infraccions, per la seva naturalesa, repercussió o efectes, es puguin catalogar com a vulneració de la Llei general per a la defensa dels consumidors i persones usuàries, **drets de les persones amb discapacitat**, de l'ordenament urbanístic, penal, laboral, fiscal, normativa en matèria d'estrangeria i altres de naturalesa semblant, els expedients sancionadors seran tramitats per l'organisme o autoritat administrativa competent.



**Art. 82. SÓN INFRACCIONS LLEUS (passar els punts 7 i 13, considerats infraccions lleus, a infraccions greus (art. 83); per tant, donar a l'art 83 la següent redacció)**

- En les llicències d'ocupació de la via pública de bars o cafès, cafeteries i restaurants, utilitzar mobiliari que, **per les seves característiques i/o distribució a l'espai ocupat**, no s'adapti a la normativa prevista en la present Ordenança.
- Penjar pancartes, banderoles, garlanda o qualsevol altre element al vol de la via **pública o a elements del mobiliari urbà, a l'arbrat, palmeres o arbustos**, sense llicència.

**Art. 84. SÓN INFRACCIONS MOLT GREUS (completar l'apartat 1 i afegir)**

1. No retirar o modificar una ocupació de la via pública d'immediat quan sigui requerit per la Policia Local o **pels tècnics municipals del servei d'accessibilitat i ocupació de la via pública per obres**, en casos que afectin la seguretat de les persones o béns.

**En matèria d'accessibilitat i als efectes sancionadors es reitera l'aplicació de la Llei 8/2017, de 3 d'agost, d'accessibilitat universal de les Illes Balears.**

**CAPÍTOL XIV. DISPOSICIONS ADDICIONALS (completar la disposició addicional segona)**

Segona. COMISSIÓ MUNICIPAL DE SEGUIMENT DE LES OCUPACIONS DE VIA PÚBLICA REALITZADES PER BARS O CAFÉS, CAFETERIES I RESTAURANTS. (completar-la perquè es tinguin en compte també les associacions i entitats directament vinculades amb l'accessibilitat amb qualsevol tipus de discapacitat)

Es crearà una comissió municipal de seguiment de les ocupacions de via pública realitzades per bars o cafès, cafeteries i restaurants integrada per representants municipals, i amb igual nombre de representants empresarials i veïnals i **d'associacions i entitats directament vinculades amb l'accessibilitat**, amb el règim de funcionament que l'Ajuntament determini, per tal de realitzar un seguiment periòdic de la Ordenança respecte a les ocupacions de bars o cafès, cafeteries i restaurants. En cap cas els seus informes o recomanacions seran vinculants.

**Disposicions finals**

**Segona. RÈGIM TRANSITORI (completar)**

Aquelles llicències d'ocupació de la via pública atorgades per l'Ajuntament a tot el terme municipal excepte el Centre històric, Santa Catalina i Es Jonquet, durant l'any 2017 i dins l'any 2018 amb anterioritat a l'entrada en vigor de la present Ordenança, podran ser renovades mantenint la mateixa superfície d'ocupació del sol sempre que no variï cap circumstància que afecti a la titularitat de la llicència o de l'activitat principal, **s'adaptin a les condicions d'accessibilitat establertes a aquesta Ordenança**, sigui persona física o jurídica. Aquesta transitorietat no afecta els tendals.

La Sra. Moilanen agraeix la invitació a participar en aquesta Mesa i indica que sempre ha demanat la revisió de l'esborrany des dels paràmetres de l'accessibilitat. Demana que la Sra. Jhardi expliqui el calendari que seguirà el procediment d'aprovació de l'Ordenança.



La Sra. Jhardi explica quin és el calendari previst per a l'aprovació de l'Ordenança. Indica que està previst que aquesta Ordenança s'aprovi inicialment a la sessió del Ple del mes d'abril i després s'obri el termini per a fer-hi al·legacions, de 30 dies hàbils. Es compromet a presentar les propostes de la Mesa, sorgides de la reunió d'avui, en fase d'al·legacions a proposta pròpia. Quan rebi l'acta i la darrera proposta de redacció d'aquestes al·legacions les tramitarà com a proposta pròpia.

El Sr. Romero demana si és possible incloure aquestes modificacions abans de l'aprovació inicial i la Sra. Jhardi contesta que no és possible perquè explica que el document amb les propostes redactades per Infraestructures i Accessibilitat va arribar el mateix dia que els Serveis Jurídics varen emetre informe.

El Sr. Romero confirma que les propostes elaborades en aquesta sessió per la Mesa es presentaran com a al·legacions de l'equip de govern i torna a agrair la presència de la Sra. Jhardi per a resoldre els dubtes que s'hagin pogut plantejar i la seva predisposició a recollir les propostes de la Mesa.

El Sr. Bosch demana que el document que lliura l'Ajuntament i on consten les dades de la llicència que cada establiment ha d'ubicar a la vista es col·loqui a una altura entre 1,20 i 1,40 metres.

El Sr. Romero afegeix que entèn que a més aquest document s'elabori seguint els criteris d'accessibilitat.

S'aprova aquesta proposta i es proposa la redacció de l'apartat 5 de l'art. 13 en els següents termes:

“5. La llicència quedarà reflectida a una fitxa de tamany DIN A4 que lliurarà l'Ajuntament, on hi constaran les principals dades de la llicència **seguint els criteris d'accessibilitat en les comunicacions i en la transmissió d'informació**, i que haurà d'estar ubicada de cara a l'exterior, a la part superior de la porta principal del local, **a una altura entre 1,20 i 1,40 m** de forma que sigui visible en tots els casos.”

I atès que no hi ha més assumptes per a tractar, el Sr. Romero dona per finalitzada la reunió.

(S'adjunta a aquesta acta l'esborrany amb les modificacions sol·licitades i elaborat segons els acords de la Mesa Palma Accessible d'aquesta sessió i que es va remetre a la Regidora de Funció Pública i Govern Interior per a poder a començar a treballar i estudiar les propostes).

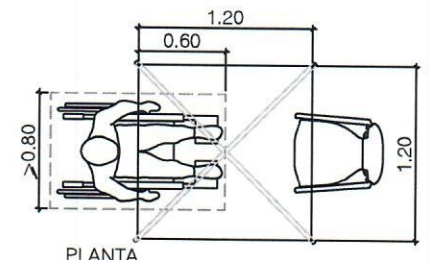
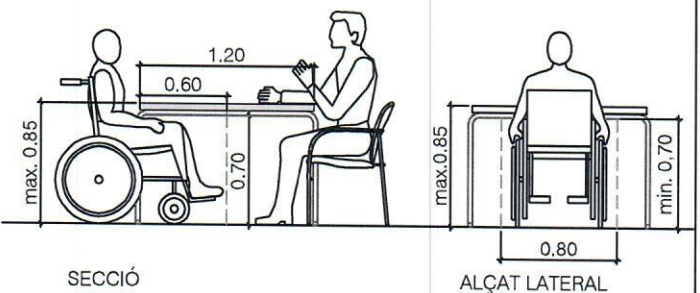
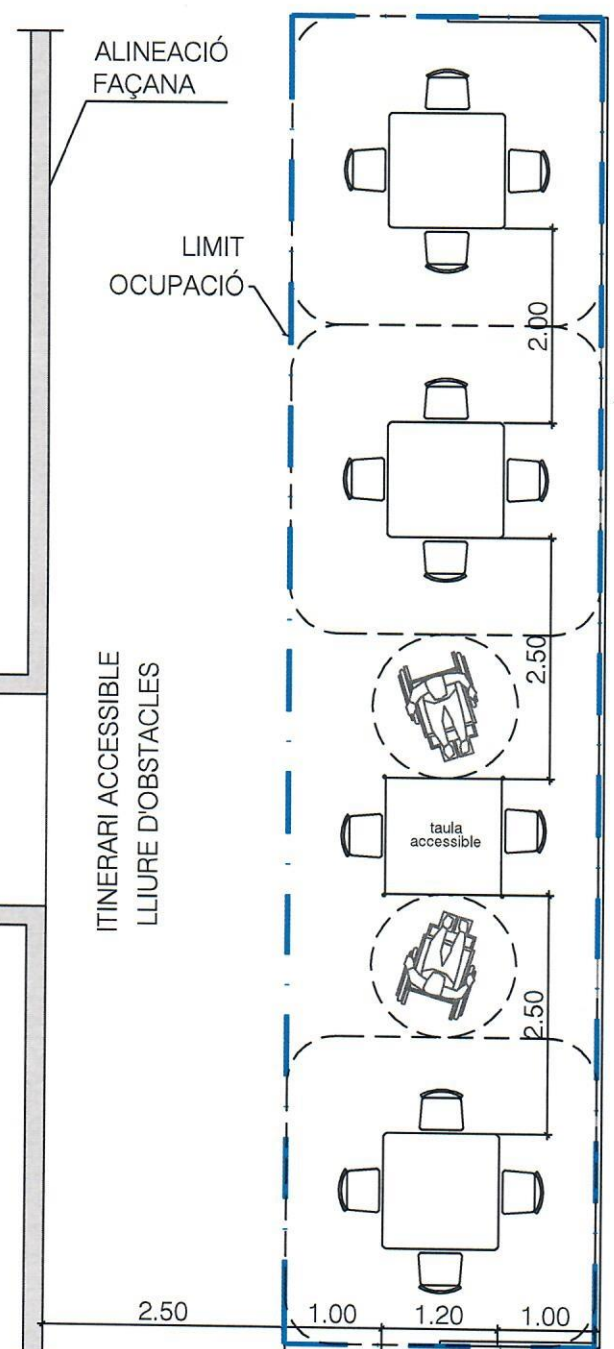
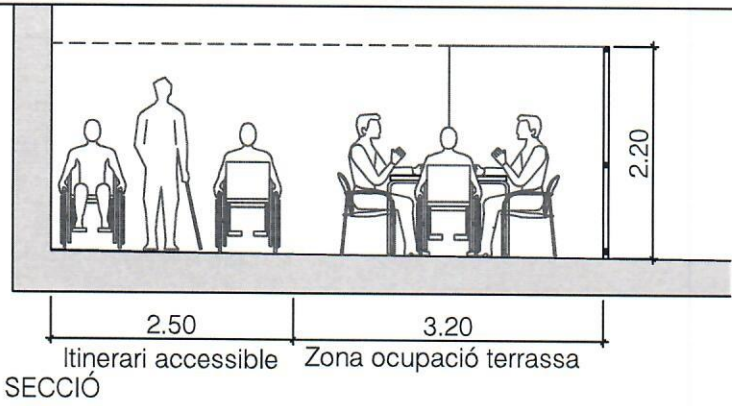
La secretària

Sebastiana Ferrando Ballester

Vist i plau  
El regidor d'Infraestructures i  
Accessibilitat

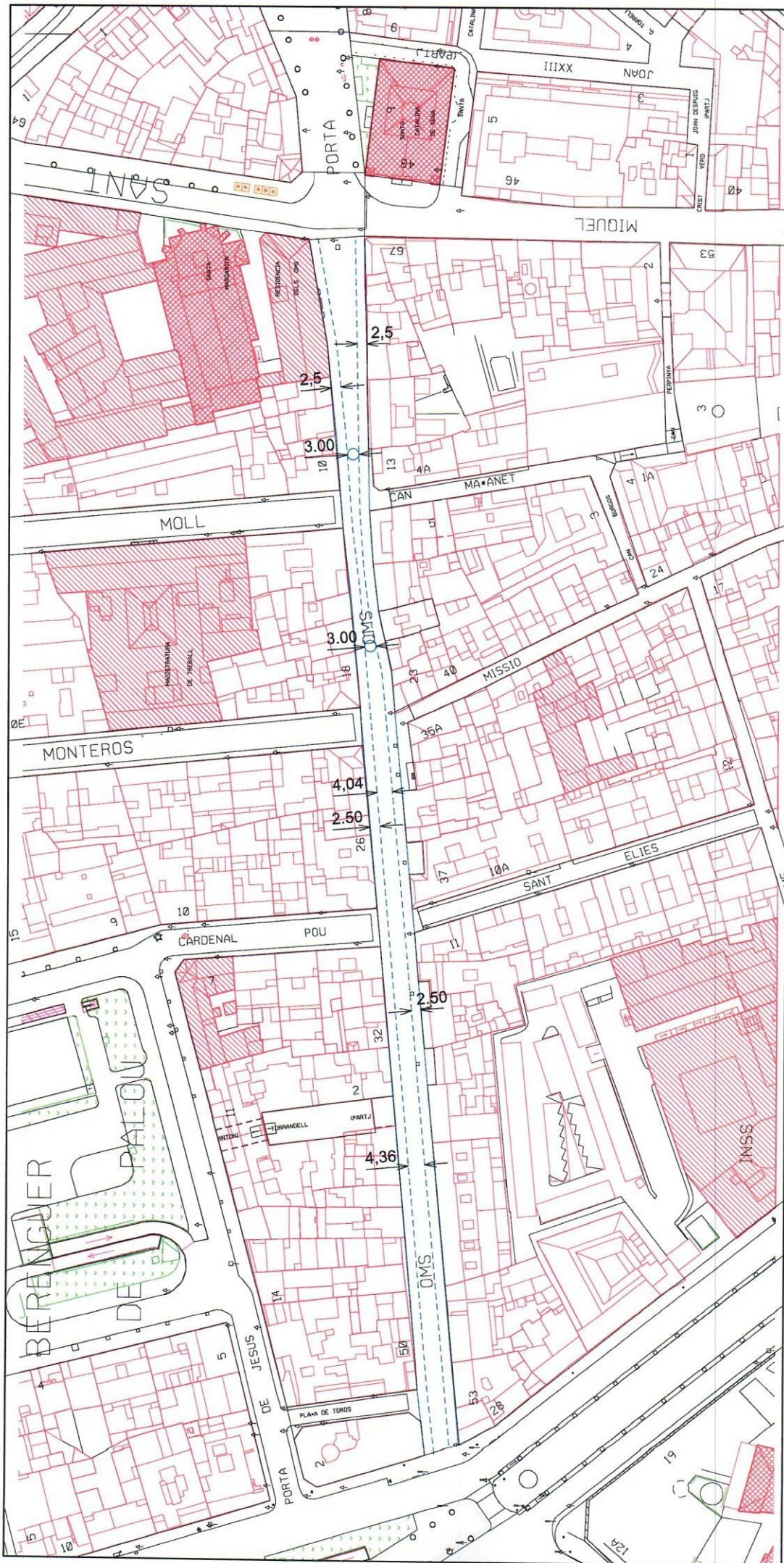
Rodrigo A. Romero





Escala: 1:50







Unitat emissora:	Àrea d'Infraestructures i Accessibilitat Servei d'Accessibilitat, Control i Ocupació de Via Pública per Obres Oficina Palma Accessible
Codi orgànic:	07090000
R/N:	
R/V:	

Unitat destinatària:	Àrea de Funció Pública i Govern Interior
Codi orgànic:	
Destinatari/tària:	Sra. Regidora de l'Àrea de Funció Pública i Govern Interior

Assumpte: Aportacions a l'esborrany de l'Ordenança municipal d'ocupació de la via pública

A la sessió de dia 26 de febrer de 2018 de la Mesa Palma Accessible es va acordar realitzar una sessió monogràfica per analitzar el darrer esborrany de l'ordenança municipal d'ocupació de la via pública i aquesta es va celebrar el dia 27 de març de 2018 amb assistència de la Regidora de Funció Pública i Govern Interior. Dels acords adoptats a aquesta reunió es varen redactar les següents propostes de modificació en matèria d'accessibilitat:

### **ORDENANÇA MUNICIPAL D'OCUPACIÓ DE LA VIA PÚBLICA per bars, cafes,cafeteries i restaurants.**

(completar el títol per diferenciar-la de l'Ordenança municipal d'ocupació de la via pública per obres, de la que s'està preparant l'esborrany per part de l'Àrea d'Infraestructures i Accessibilitat )

#### **Art. 2. DEFINICIONS A EFECTES D'AQUESTA ORDENANÇA ( Completar definició)**

##### **6. TERRASSES.**

Són aquells espais de les voravies autoritzats per ocupar temporalment amb taules i cadires i altres elements (para-sols, rètols, mampares, tanques, estufes,..) de restaurants, bars o cafès i cafeteries.

#### **Art. 6. EXECUCIÓ. (completar apartats 2 i 3 i afegir nou apartat 6)**

1. El dret que atorga una llicència no podrà ser cedit de forma total o parcial, llogat o rellogat a tercers, ni usada per realitzar activitats distintes a les expressament autoritzades. L'exercici de la llicència serà realitzada pel titular de la llicència o pel seu personal. El titular de la llicència d'ocupació, serà responsable del seu correcte ús i compliment de les condicions imposades.
2. No es podrà alterar la situació i altres circumstàncies dels elements del mobiliari urbà, jardineria o qualsevol element d'urbanització, existent en una zona per acomodar-los a les conveniències d'una ocupació, llevat que sigui d'interès general i per iniciativa municipal per la qual cosa el titular respondrà patrimonialment dels danys que s'hagin pogut provocar.
3. Els elements autoritzables a la via pública per vinculació a una llicència de funcionament,



seran els propis de l'activitat autoritzada a l'interior. Tots els elements que es col·loquin a la via pública compliran els requisits exigits per la vigent legislació **en matèria d'accessibilitat** i no podran revestir perillositat per als vianants o usuaris.

4. L'Ajuntament es reserva la facultat de reduir el termini de les llicències quan hi hagi antecedents negatius per molèsties o altra causa justificada. En tots els casos l'Ajuntament es reserva la facultat de modificar, revocar, suspendre temporalment o denegar les llicències sense dret a cap compensació excepte la devolució de la part proporcional de les taxes si pertoca, per motius d'interès general, realització actes públics o institucionals, seguretat, obres, ordenació de l'espai urbà o del trànsit o qualsevol altra causa justificada..
5. La Policia Local podrà ordenar la retirada o modificació de la situació dels elements que ocupin la via pública en qualsevol moment i de forma immediata, quan es donin circumstàncies que afectin a la seguretat de les persones o béns, dificultin el lliure trànsit dels vianants o rodat, interfereixin actes oficials o d'interès públic, o per qualsevol altra causa imprevista suficientment justificada.
6. (Afegir apartat) **La Regidoria d'Infraestructures i Accessibilitat podrà ordenar la retirada o modificació de la situació dels elements que ocupin la via pública en qualsevol moment i de forma immediata, quan es donin les circumstàncies que afectin a l'accessibilitat de l'espai públic, dificultin el lliure trànsit dels vianants, interfereixin en l'execució d'obres públiques o per qualsevol altra causa imprevista suficientment justificada.**
7. Una vegada hagi finalitzat el termini de la llicència, el titular haurà de deixar l'espai completament lliure i els béns públics utilitzats, tal com estaven abans de l'ocupació, nets i lliures de residus i estris privats. L'Ajuntament es reserva la facultat d'efectuar els treballs de reposició o la neteja subsidiària i passar el càrrec del seu cost al titular de la llicència corresponent.

#### **Art. 10. DENEGACIONS. (afegir motius de denegació)**

**A l'art. 10 (motius de denegació) afegir:**

**Quan l'ocupació afecti a la banda d'encaminament i s'haurà de respectar un mínim d'un metre a cada banda de la superfície marcada lliure d'obstacles.**

30. **En cap cas es concediran llicències d'ocupació quan es vegin perjudicades les condicions d'accessibilitat de l'espai públic encara que aquest no estigues adaptat.**

#### **Art. 13. SOL·LICITUDS I TERMINIS. (completar apartat 3)**

3. La sol·licitud d'ocupació es resoldrà d'acord amb les previsions tècniques que s'exigeixen en la present Ordenança i es tindrà en compte l'ocupació en estat d'ús, la densitat del trànsit peatonal, **el compliment de la legislació en matèria d'accessibilitat** i altres circumstàncies del lloc, per la qual cosa, per determinar la superfície i els elements autoritzables no sols es tindrà en compte l'espai disponible, sinó també la



incidència que sobre el medi ambient pugui tenir l'ocupació, d'acord amb la normativa municipal reguladora de les contaminacions per renous i vibracions. En el cas de que constin denúncies de les associacions de veïns de la zona, comunitats de propietaris o altres entitats o associacions directament vinculades amb l'accessibilitat amb qualsevol tipus de discapacitat, l'autorització de la terrassa es supeditarà a l'informe favorable de la Gerència d'Urbanisme, del Departament de Sanitat o de la Regidoria d'Infraestructures i Accessibilitat en el seu cas.

5. La llicència quedarà reflectida a una fitxa de tamany DINA4 que lliurarà l'Ajuntament, on hi constaran les principals dades de la llicència seguint els criteris d'accessibilitat en les comunicacions i en la transmissió d'informació, i que haurà d'estar ubicada de cara a l'exterior, a la part superior de la porta principal del local, a una altura entre 1,20 i 1,40 m de forma que sigui visible en tots els casos.

### **Art. 15. EXECUCIO (completar l'apartat 3)**

3. En tots els casos sempre prevaldran els interessos generals sobre els particulars i es compliran les condicions per aconseguir la màxima seguretat i accessibilitat i evitar que es produeixin accidents o perjudicis a tercers.

### **Art. 17. CRITERIS TÈCNICS (completar apartat 3, 4, eliminar referències a elements adosats a la façana i completar apartat 10).**

Els criteris tècnics bàsics per obtenir llicència d'ocupació de la via pública o d'espais lliures públics són els següents:

2. En el cas de que la zona a ocupar estigüés al mateix nivell de la calçada, serà preceptiu que estigui protegida i separada d'aquesta per pilons o qualsevol tipus de mobiliari urbà degudament instal·lat per l'Ajuntament.

*(En relació amb el punt 17.2 el representant de Mobilitat considera que obre la possibilitat d'ocupacions a la calçada i en aquest cas es considera que l'Ajuntament hauria de garantir la seguretat i això sobre tot suposa un increment de la despesa en manteniment. Per això la Regidora de Funció Pública i Govern Interior es compromet a estudiar aquest apartat i donar-li una altra volta. )*

3. L'espai que quedi lliure a la voravia pel trànsit dels vianants una vegada ocupada la via pública mai podrà ser inferior a 2'5 metres seguits sense cap obstacle, mesurats des de l'alineació de façana.

4. Espai no ocupable:

4.1. La calçada i espais destinats a aparcaments de vehicles. *(la Regidora de Funció Pública i Govern Interior diu que revisaran aquest apartat ja que pareix que contradiu el 17.2).*



4.2. Una distància mínima de 2'5 a 5 metres, en funció del trànsit de peatonal, des de la prolongació dels passos de vianants, a 2'5 metres de les cantonades amb trànsit de vehicles, i a les "orelles" o illetes de les cantonades.

*Es proposa la redacció del representant de Mobilitat:* La cantonada i les orelles de les cantonades fins a una distància mínima de 2,5 a 5 metres desde la perllongació dels passos per a vianants i a 3 metres com a mínim de les cantonades sense pas senyalitzat. Les cantonades amb trànsit de vehicles no s'autoritzaran ocupacions que afectin a la visibilitat de l'encreuament.

4.3 Una distància mínima de 2'5 metres des d'aturades dels busos de transport públic, de l'inici de parades de taxis, de reserves d'espai per estacionament de vehicles de **persones amb discapacitat**, i zones de càrrega i descàrrega

4.4 Una distància de 2'5 metres des de la part frontal dels bancs instal·lats a la via pública i a **1,5 m** de la seva part posterior i lateral.

4.5 Una distància de 2 metres des de contenidors o boques de recollida de residus sòlids urbans, cabines telefòniques o de l'ONCE, bústies de correus, papereres, armaris d'enllumenat públic, torretes de ventilació de transformadors i altres elements similars.

**4.6 Una franja de 1 metre d'ample a cada costat de les voreres de les franges d'encaminament per a persones amb discapacitat visual.**

4.7 Una distància de dos metres del carril bici. Una distància de dos metres de la vorera dels carrers classificats com a vies principals (xarxa principal, primària de 1r. Ordre) on no estigui permès l'aparcament, i a 1 metre de la vorera a la resta de carrers. Una distància d'un metre de la vorera on es permeti l'aparcament de vehicles **llevat de les places reservades per a persones amb discapacitat que sera d 1,5 metres.**

4.8 Les garangoles d'arbres i els parterres de jardins.

4.9 En espais de característiques singulars amb informe tècnic desfavorable.

4.10 Una distància d'un metre d'entrades a immobles, a guals permanents, accessos a locals i sortides d'emergència.

8.Els elements es col·locaran en la mateixa alineació d'altres ocupacions prèviament autoritzades i amb els mateixos criteris, així com alineats al mobiliari urbà existent (garangoles d'arbres, faroles, etc.), **preferiblement no adossats a la façana**. L'espai que quedi pel trànsit dels vianants serà continu i el més recte possible.

9.En els casos excepcionals d'ocupacions de taules i cadires separades, **una devora la façana** (eliminar) i l'altra en front, i dins la mateixa voravia, s'haurà de deixar un mínim de 2'5 metres de separació entre els espais autoritzats.

*En el tema de la línia de façana lliure la Regidora demana quin és el fonament jurídic per*



*poder aplicar aquest criteri i se li explica que hi ha informe jurídic del Lletrat Director dels Serveis Jurídics Municipals de dia 7 de juliol de 2017 que, entre altres coses, diu “ En su consideración, se aduce el artículo 5 de la Orden VIV/561/2010, de 1 de febrero, por la que se desarrolla el documento técnico de condiciones básicas de accesibilidad y no discriminación para el acceso y utilización de los espacios públicos urbanizados, que define los itinerarios peatonales accesibles como aquellos que garantizan el uso no discriminatorio y la circulación de forma autónoma y continua de todas las personas, debiendo discurrir siempre de manera colindante o adyacente a la línea de fachada o elemento horizontal que materialice físicamente el límite edificado a nivel del suelo”.*

10.L'òrgan municipal competent, mitjançant Decret podrà establir criteris d'ocupació específics per a zones, vies o espais lliures concrets en funció de les seves característiques pròpies, tenint en compte el parer de les associacions de veïns de la zona **i respectant, en tot cas, l'establert a la legislació i normativa d'accessibilitat.**

## **Art. 21. NORMES COMUNES: (completar apartat 8 i afegir un apartat)**

8.S'hauran de respectar els criteris d'accessibilitat i barreres arquitectòniques en els termes de l'Ordre **VIV /561/2010** de 1 de febrer del Ministeri de la Vivenda.

9.Totes les ocupacions hauran de preveure un mínim de taules accessibles, una de cada cinc taules o fracció. Aquestes taules accessibles... (característiques detall taula accessible al plànol adjunt).

## **Art. 25. MAMPARES I TANQUES. (modificar apartat 2)**

2. Les mampares seran de vidre o plàstic rígid totalment transparent i s'ajustaran al que estableix l'art. 41.4 de l'Ordre **VIV/561/2010** d'1 de febrer del Ministeri de la Vivenda. Comptaran amb una delimitació perimetral a nivell del sol que garanteixi la seva detecció per a persones amb discapacitat visual i no tendran paraments l'alineació dels quals pugui interrompre l'itinerari peatonal per la qual cosa acabaran amb un parament perpendicular d'una longitud no superior a 1 metre. Tendran amb peus, separades del paviment un mínim de 10 cm., d'una alçada total no superior a 1,70 m. i una amplaria màxima d'1 metre. Podrà anar integrades dins l'estructura de jardineres rectangulars. Es podran col·locar juntes però sense unió material entre elles. ~~Tant si la terrassa està adosada a la façana del local com si està desplaçada de la mateixa.~~ Sols es podran posar mampares a dos laterals o costats de l'ocupació **i no computarán a aquests efectes els elements de finalització de la mampara.**

Art. 41.4 de la ORDEN VIV 561/2010

4. Todas las superficies vidriadas deben incorporar elementos que garanticen su detección. Han de estar señalizadas con dos bandas horizontales opacas, de color vivo y contrastado con el fondo propio del espacio ubicado detrás del vidrio y abarcando toda la anchura de la superficie vidriada. Las bandas cumplirán las especificaciones de la norma UNE 41500 IN, debiendo tener una anchura de entre 5 y 10 cm y estarán colocadas de modo que la primera quede situada a una altura comprendida entre 0,85 m y 1,10 m, y la segunda entre 1,50 m y 1,70 m, contadas ambas desde el nivel del suelo. Estas regulaciones de señalización se podrán obviar cuando la superficie vidriada contenga otros elementos informativos que garanticen suficientemente su detección o si existe mobiliario detectable a todo lo largo de dichas superficies.



**Art. 26. TESTS, COSSIOLS I JARDINERES. (modificar apartat 2 i apartat 6)**

- 2 Per la seva forma o estructura, tant del cossiols com el seu peu i la planta, no podran constituir cap molèstia o perill pels vianants i especialment, cap barrera arquitectònica per a **persones amb discapacitat**, al qual efecte no tindran branques que sobresurtin més de 10 cm de la vertical del cossiols o jardinera. Pel mateix motiu, tampoc es permeten els cossiols la qual forma de copa dificulti la seva percepció amb els bastons, o que alguna part d'ells o del seu peu sobresurti de forma perillosa. Els cossiols o les jardineres hauran de ser de característiques sòlides, amb una base que assegurí la seva estabilitat en cas de vent o del contacte accidental dels vianants. Es podrà exigir un model determinat en funció del lloc on s'hagi d'ubicar, i segons les seves característiques, l'Ajuntament podrà exigir la seva col·locació per delimitar la zona d'ocupació.
- 6 En tot cas es compliran les prescripcions de la normativa vigent en matèria **d'accessibilitat**.

**Art. 27. ESTUFES I CALEFACTORS EXTERIORS. (afegir que la col·locació d'aquests elements no podrà interferir ni l'itinerari accessible ni l'espai necessari de maniobra)**

**Art. 31. OCUPACIONS A ESPAIS PUBLICS SEPARATS PER UN CARRER ENTRE LA ZONA A OCUPAR I L'ESTABLIMENT. (afegir a l'apartat 3)**

- 2 Quan estiguin en un itinerari habitual de vianants, s'observaran els mínims d'espai lliure destinats al trànsit de vianants previst en els criteris tècnics per ocupar la via pública per bars, cafeteries i restaurants **i no podrà interferir ni l'itinerari accessible ni l'espai necessari de maniobra**.

**Art. 32. OCUPACIONS A CARRERS PEATONALS DEL CENTRE HISTÒRIC (modificar apartat 3 i eliminar apartat 4)**

- 3 En el centre històric no es permetrà ocupació a carrers amb un ample inferior a 8 metres. (espai accessible: 2,5 metres a cada costat; banda central per a vehicles d'emergències de 3 metres compartida amb l'espai de l'ocupació; espai mínim d'ocupació 2 metres)  
La disposició de l'ocupació no interferirà l'accés als garatges que tenguí gual autoritzat legalmente.
- ~~4 Si per la ubicació dels establiments no quedassin els dos metres per al trànsit de vianants l'ocupació es reduirà el que escaigui.~~



**Art. 33. OCUPACIONS EN ZONES DE TITULARITAT PRIVADA I ÚS PÚBLIC CONFRONTANTS AMB LA VIA PÚBLICA (completar punt 5.1.)**

- 5 La regulació de l'ocupació dels espais de titularitat privada i ús públic serà considerada individualment en funció de les seves característiques particulars segons els següents criteris:

5.1. Quan per la seva configuració no sigui utilitzada pel transit habitual dels vianants, es podrà autoritzar l'ocupació en la seva totalitat sempre que es garanteixi l'itinerari accessible als domicilis particulars i al propi local.

**Art. 34. TAULES INFORMATIVES i Art. 35. TAULES PETITÒRIES.**

Les taules informatives i taules petitòries hauran de complir els criteris per garantir l'itinerari peatonal accessible.

**Art. 38. ACAMPADES A LA VIA PÚBLICA (completar) .**

Es permetrà la instal·lació de tendes d'acampada o similars a la via o espais lliures públics amb caràcter temporal o esporàdic i amb el compliment de les condicions que determini l'òrgan municipal competent i sempre sense perjudici als béns i serveis públics.

**Art. 41. VENDA DE BUNYOLS PER LA FESTIVITAT DE LES VERGES**

hauran de complir els criteris d'accessibilitat

**Art. 53. QUIOSCS DE VENDA DE CUPONS DE LA ONCE. (modificar distància punt 2.a)**

2.La seva col·locació a la via pública complirà els criteris tècnics previstos a la present Ordenança amb les següents condicions :

- a.- Sempre quedarà una distància mínima de 2 m. seguits pel trànsit de vianants, o 3 m. en el cas de voravies de més de 4 m. d'amplada, a més de complir la normativa general i municipal d'aplicació així com l'obtenció de quantes llicències pertoquin.

**Art. 54. CABINES I/O SUPORTS DE TELÈFONS PÚBLICS. (modificar distància apartat b i afegir punt f)**



- b.- Sempre quedarà **una distància mínima de 2 m.** seguits pel trànsit de vianants, o 3 m. en el cas de voravies de més de 4 m. d'amplada, a més de complir la normativa general i municipal d'aplicació així com l'obtenció de quantes llicències pertoquin.
- f.-**hauran de complir els criteris d'accessibilitat.**

**L'orientació de l'espai a ocupar per l'usuari del poste o l'accés a la cabina es disposarà de tal forma que no ocupi la franja de 2 metres pel trànsit peatonal.**

#### **Art. 57. EXPOSITORS SITUATS EN FAÇANA (modificar punts 1 i 2)**

Sols seran autoritzables mentre compleixin les següents condicions:

- 1 Que la voravia o espai contigu a la façana tingui una **amplada superior a 2 metres.**
- 2 Que cap part d'ells o del que en ell s'hi col·loqui, sobresurti més de 15 cm. **i amb projecció al terra.**

#### **Art. 60. COL·LOCACIÓ DE TESTS O COSSIOLS A LA VIA PÚBLICA SENSE NECESSITAT D'OBTENIR LLICÈNCIA. (Eliminar tot l'article i incloure a l'art. 19 que recull les prohibicions)**

*En el debat d'aquest article la Regidora de Funció Pública i Govern Interior explica que se revisara per estudiar la possibilitat aportada per la representant a la Mesa de l'Àrea de Model de Ciutat d'autoritzar aquests elements a 2,5 metres de façana però el tècnic d'accessibilitat diu que suposa un obstacle en tot cas.*

#### **Art. 64. TANQUES PUBLICITÀRIES, OPIS I SIMILARS. (Afegir un apartat)**

**No es podrà alterar en cap cas l'estat de l'arbrat municipal per la qual cosa el titular respondrà patrimonialment dels danys provocats.**

#### **Art. 67. OCUPACIONS DE LA VIA PÚBLICA AMB MOTIU D'ACTIVITATS QUE IMPLIQUIN L'ÚS DE L'ESPAI AERI. I**

#### **Art. 68. GLOBUS AEROSTÀTICS, DIRIGIBLES I SIMILARS. Comprovar seguretat i accessibilitat.**

#### **Art. 71. ACTIVITATS INSTITUCIONALS (completar)**

L'Ajuntament podrà autoritzar en qualsevol lloc del domini públic, la celebració d'activitats institucionals d'interès general sempre que s'adoptin les mesures de seguretat **i accessibilitat** adients.



**Art. 72. ACTIVITATS DE PARTITS POLÍTICS I CAMPANYES ELECTORALS: (tenir en compte accessibilitat)**

**Art. 74. CONCURSOS, JINKAMES, JOCS O SIMILARS (preveure jocs integradors i inclusius).**

**Art. 76 FILMACIONS, GRAVACIONS I FOTOGRAFIA PUBLICITÀRIA. (tenir en compte itineraris alternatius previament senyalitzats i que els elements, tanques, etc compleixen els criteris d'accessibilitat)**

**Art. 77. PROHIBICIONS. (completar apartat 3 i afegir un apartat nou)**

3. La col·locació d'estores, catifes, moquetes o qualsevol altra revestiment que alteri la superfície del paviment de les vies públiques, a excepció de casos d'interès general, puntuals o esporàdics plenament justificats a criteri municipal, i de les proteccions que es posin temporalment amb motiu d'obres o per raons de seguretat. **En cas que s'autoritzi excepcionalment aquests elements hauran d'estar subjectes per evitar que suposin un obstacle per a persones amb discapacitat.**

**Haurà de constar informe previ favorable del departament d'Infraestructures i Accessibilitat que determinarà la viabilitat de les condicions de manteniment i garanties exigibles al peticionari.**

**Col·locar elements per cobrir els escocells, excepte aquells que siguin consensuats i autoritzats pel servei de Parcs i Jardins del departament d'Infraestructures i Accessibilitat.**

## **CAPÍTOL XII : RETIRADA D'ELEMENTS DE LA VIA PÚBLICA.**

**Art. 78. RETIRADA D'ELEMENTS DE L'ESPAI DE DOMINI PÚBLIC O DE DOMINI PRIVAT D'ÚS PÚBLIC, PER FALTA DE LLICÈNCIA O PER INCOMPLIMENT DE LES SEVES CONDICIONS. (afegir un apartat)**

**7. Quan no compleixen els criteris d'accessibilitat.**

## **CAPÍTOL XIII: RÈGIM DISCIPLINARI.**

**Art. 81. PROCEDIMENT SANCIONADOR. (completar apartat 3)**

3. Quan les infraccions, per la seva naturalesa, repercussió o efectes, es puguin catalogar com a vulneració de la Llei general per a la defensa dels consumidors i persones



usuàries, **drets de les persones amb discapacitat**, de l'ordenament urbanístic, penal, laboral, fiscal, normativa en matèria d'estrangeria i altres de naturalesa semblant, els expedients sancionadors seran tramitats per l'organisme o autoritat administrativa competent.

**Art. 82. SÓN INFRACCIONS LLEUS: (els punts 7 i 13 considerats infraccions lleus passarlos a infraccions greus **ART. 83**, per tant a l'art 83 amb la següent redacció)**

- En les llicències d'ocupació de la via pública de bars o cafès, cafeteries i restaurants, utilitzar mobiliari que, per les seves característiques i/o distribució a l'espai ocupat, no s'adapti a la normativa prevista en la present Ordenança.
- Penjar pancartes, banderoles, garlanda o qualsevol altra element al vol de la via pública o a elements del mobiliari urbà, a l'arbrat, palmeres o arbustos, sense llicència.

**Art. 84. SÓN INFRACCIONS MOLT GREUS: (completar apartat 1 I afegir)**

1. No retirar o modificar una ocupació de la via pública d'immediat quan sigui requerit per la Policia Local o pels tècnics municipals del servei d'accessibilitat i ocupació de la via pública per obres, en casos que afectin a la seguretat de les persones o béns.

En matèria d'accessibilitat i als efectes sancionadors es reitera l'aplicació de la Llei 8/2017, de 3 d'agost, d'accessibilitat universal de les Illes Balears.

**CAPÍTOL XIV : DISPOSICIONS ADDICIONALS (completar Disposició Addicional Segona)**

**Segona.** COMISSIÓ MUNICIPAL DE SEGUIMENT DE LES OCUPACIONS DE VIA PÚBLICA REALITZADES PER BARS O CAFÉS, CAFETERIES I RESTAURANTS. (completar per tal que tinguin en compte també les associacions i entitats directament vinculades amb l'accessibilitat amb qualsevol tipus de discapacitat)

Es crearà una Comissió municipal de seguiment de les ocupacions de via pública realitzades per bars o cafés, cafeteries i restaurants integrada per representants municipals, i amb igual nombre de representants empresarials i veïnals i **d'associacions i entitats directament vinculades amb l'accessibilitat**, amb el règim de funcionament que l'Ajuntament determini, per tal de realitzar un seguiment periòdic de la Ordenança respecte a les ocupacions de bars o cafés, cafeteries i resturants. En cap cas els seus informes o recomanacions seran vinculants.



## Disposicions finals

### Segona. RÈGIM TRANSITORI. (Completar)

Aquelles llicències d'ocupació de la via pública atorgades per l'Ajuntament a tot el terme municipal excepte el Centre històric, Santa Catalina i Es Jonquet, durant l'any 2017 i dins l'any 2018 amb anterioritat a l'entrada en vigor de la present Ordenança, podran ser renovades mantenint la mateixa superfície d'ocupació del sol sempre que no variï cap circumstància que afecti a la titularitat de la llicència o de l'activitat principal, **s'adaptin a les condicions d'accessibilitat establertes a aquesta ordenança**, sigui persona física o jurídica. Aquesta transitorietat no afecta als tendals.

Palma, 27 de març de 2018

El cap de departament d'Infraestructures i  
Accessibilitat

Urbano Sánchez-Pastor Dotor

El Regidor d'Infraestructures i Accessibilitat

Rodrigo A. Romero

La coordinadora general  
d'Infraestructures i Accessibilitat

Virginia Abraham Orte